

Załącznik nr 4
do Uchwały Nr
Rady Gminy Wodzisław
z dnia.....



Lokalny Program Rewitalizacji
dla Gminy Wodzisław na lata 2016–2025



Listopad 2017

Projekt „Program rewitalizacji dla Gminy Wodzisław” jest współfinansowany ze środków Unii Europejskiej w ramach Programu Operacyjnego Pomoc Techniczna 2014–2020 oraz ze środków budżetu państwa przyznanych w ramach konkursu dotacji na działania wspierające gminy w zakresie przygotowania programów rewitalizacji na terenie Województwa Świętokrzyskiego



INICJATYWAŁOKALNA.PL

InicjatywaLokalna.pl

ul. Targowa 18/609, 25-520 Kielce

tel./fax 41 343 01 24

e-mail: biuro@inicjatywalokalna.pl

www.inicjatywalokalna.pl

Spis treści

Wstęp	4
I. Część wprowadzająca	7
1. Metodologia prac nad dokumentem	7
2. Powiązanie programu z dokumentami strategicznymi i planistycznymi	9
II. Część diagnostyczno-analityczna	18
1. Metodologia delimitacji obszaru zdegradowanego i obszaru rewitalizacji	18
2. Zasięg przestrzenny obszaru zdegradowanego i obszaru rewitalizacji	22
3. Szczegółowa diagnoza obszaru rewitalizacji oraz skala i charakter potrzeb rewitalizacyjnych	26
III. Część programowa	50
1. Założenia Lokalnego Programu Rewitalizacji	50
1.1. Misja i wizja stanu obszaru po przeprowadzeniu rewitalizacji	50
1.2. Cele rewitalizacji wraz z odpowiadającymi im kierunkami działań	51
2. Projekty i przedsięwzięcia rewitalizacyjne w latach 2016–2025	52
2.1. Lista planowanych podstawowych projektów/przedsięwzięć	53
2.2. Charakterystyka pozostałych rodzajów przedsięwzięć	60
2.3. Mechanizmy zapewnienia komplementarności oraz integrowania działań i przedsięwzięć rewitalizacyjnych	64
IV. Część wdrożeniowa	72
1. System realizacji Lokalnego Programu Rewitalizacji	72
1.1. Struktura zarządzania dokumentem wraz z jego kosztami	72
1.2. Harmonogram realizacji programu	75
1.3. Public relations dokumentu	78
2. System monitoringu, oceny i wprowadzania zmian do programu	79
2.1. Sposoby monitorowania i sprawozdawczości	80
2.2. Sposób ewaluacji i wprowadzania modyfikacji w reakcji na zmiany w otoczeniu	85
3. Mechanizmy włączenia różnych grup interesariuszy w proces rewitalizacji	87
4. Procedura strategicznej oceny oddziaływania dokumentu na środowisko	91
Spis fotografii	94
Spis map	94
Spis schematów	94
Spis tabel	94
Załączniki	96

Wstęp

Przemiany społeczno-gospodarcze na przestrzeni ostatniego ćwierćwiecza wywołane procesem globalizacji oraz transformacją ustrojową i wyzwaniem gospodarki wolnorynkowej spowodowały szereg niekorzystnych zjawisk i procesów na obszarach jednostek samorządu, takich jak degradacja tkanki materialnej oraz narastające problemy w sferach społecznej i gospodarczej. W takiej sytuacji szczególnego znaczenia zaczęło nabierać planowanie oraz realizacja kompleksowych projektów rewitalizacyjnych, obejmujących sfery: społeczną, gospodarczą, środowiskową, przestrzenno-funkcjonalną i techniczną, a tym samym odpowiadających na indywidualny zestaw zidentyfikowanych problemów oraz potencjałów występujących na danym obszarze.

Na potrzeby prowadzenia procesu rewitalizacji współfinansowanego środkami Unii Europejskiej, *rewitalizację* należy rozumieć jako: „kompleksowy proces wyprowadzania ze stanu kryzysowego obszarów zdegradowanych poprzez działania całościowe (powiązane wzajemnie przedsięwzięcia obejmujące kwestie społeczne oraz gospodarcze lub przestrzenno-funkcjonalne lub techniczne lub środowiskowe), integrujące interwencję na rzecz społeczności lokalnej, przestrzeni i lokalnej gospodarki, skoncentrowane terytorialnie i prowadzone w sposób zaplanowany oraz zintegrowany (...). Rewitalizacja zakłada optymalne wykorzystanie specyficznych uwarunkowań danego obszaru oraz wzmacnianie jego lokalnych potencjałów (w tym także kulturowych) i jest procesem wieloletnim, prowadzonym przez interesariuszy tego procesu, w tym przede wszystkim we współpracy z lokalną społecznością”¹.

Podstawowym narzędziem tworzącym ramy operacyjne i płaszczyznę koordynacji działań rewitalizacyjnych jest *program rewitalizacji*, który jest inicjowany, sporządzany oraz uchwalany przez Radę Gminy na podstawie art. 18 ust. 2 pkt 6 *Ustawy z dnia 8 marca 1990 r. o samorządzie gminnym* (Dz. U. z 2016 r. poz. 446 z późn. zm.). Jest to „wieloletni program działań w sferze społecznej oraz gospodarczej lub przestrzenno-funkcjonalnej lub technicznej lub środowiskowej, zmierzający do wyprowadzenia obszarów rewitalizacji ze stanu kryzysowego oraz stworzenia warunków do ich zrównoważonego rozwoju, stanowiący

¹ Wytyczne w zakresie rewitalizacji w programach operacyjnych na lata 2014–2020, Minister Rozwoju, Warszawa, 02.08.2016, s. 5–6.

narzędzie planowania, koordynowania i integrowania różnorodnych aktywności w ramach rewitalizacji”².

Dokument obejmuje działania w sposób kompleksowy (z uwzględnieniem projektów współfinansowanych ze środków UE oraz innych publicznych lub prywatnych), ponieważ tylko taka różnorodna konstrukcja warunkuje osiągnięcie efektów.

Objęcie danego obszaru zdegradowanego programem rewitalizacji będzie stanowiło podstawę wspierania go poprzez instrumenty i narzędzia dedykowane rewitalizacji (programy unijne oraz krajowe) lub korzystania z preferencji w innych instrumentach, programach i działaniach sektorowych.

Lokalny Program Rewitalizacji dla Gminy Wodzisław na lata 2016–2025 (LPR) stanowi spójny dokument strategiczny mający na celu wyprowadzenie ze stanu kryzysowego obszaru zdegradowanego mającego istotne znaczenie dla rozwoju gminy poprzez przedsięwzięcia kompleksowe (uwzględniające aspekt społeczny, gospodarczy, przestrzenno-funkcjonalny, techniczny i środowiskowy), skoncentrowane terytorialnie oraz prowadzone w sposób zaplanowany i zintegrowany.

Niniejszy dokument opracowany został zgodnie z *Wytocznymi w zakresie rewitalizacji w programach operacyjnych na lata 2014–2020*, wydanych w dniu 2 sierpnia 2016 r. przez Ministra Rozwoju oraz z uwzględnieniem zapisów dotyczących obszaru strategicznej interwencji państwa – „miasta i dzielnice miast wymagające rewitalizacji” zawartych w rozdziale 3.1.3 Umowy Partnerstwa³.

Dokument składa się z czterech zasadniczych części, a mianowicie: części wprowadzającej, diagnostyczno-analitycznej, programowej oraz wdrożeniowej.

Część wprowadzająca zawiera ogólne informacje dotyczące metodologii opracowania dokumentu, a także jego uwarunkowania zewnętrzne, tj. strategiczno-programowe, wskazujące na powiązanie rewitalizacji z całościową wizją rozwoju gminy.

Część diagnostyczno-analityczna obejmuje metodologię delimitacji obszaru zdegradowanego i obszaru rewitalizacji oraz określenie ich zasięgów przestrzennych poprzez wskazanie przebiegu granic na terenie gminy. Ponadto zawiera szczegółową diagnozę wyznaczonego obszaru rewitalizacji w sferach: społecznej, gospodarczej, środowiskowej,

² jw., s. 7–8.

³ *Umowa Partnerstwa, Programowanie perspektywy finansowej 2014–2020*, Ministerstwo Rozwoju, Warszawa, grudzień 2015.

przestrzenno-funkcjonalnej i technicznej wraz ze skwantyfikowanymi danymi i ich analizą w celu przedstawienia skali i charakteru potrzeb rewitalizacyjnych.

Część programowa przedstawia najważniejsze założenia procesu rewitalizacji na wyznaczonym obszarze Gminy Wodzisław, tj. wizję wyprowadzenia go ze stanu kryzysowego (planowany efekt), cele rewitalizacji wraz z kierunkami działań mającymi na celu eliminację lub ograniczenie zidentyfikowanych negatywnych zjawisk i wykorzystanie potencjałów lokalnych. Ponadto zostały tutaj zawarte podstawowe (główne) oraz uzupełniające (komplementarne) projekty rewitalizacyjne powiązane ze sobą i wspólnie oddziałujące

na obszar rewitalizacji. Ważnym elementem są również szacunkowe ramy finansowe dokumentu wraz ze wskazaniem różnych źródeł ich finansowania.

Część wdrożeniowa składa się z systemu realizacji (wdrażania) dokumentu, a także systemu monitoringu, oceny i wprowadzania zmian do programu w reakcji na zmiany w otoczeniu. Ponadto w niniejszej części zawarte zostały mechanizmy włączenia mieszkańców, przedsiębiorców, organizacji pozarządowych, instytucji publicznych i innych podmiotów oraz grup nieformalnych aktywnych na terenie gminy na każdym etapie procesu rewitalizacji,

tj. diagnozowania, programowania, wdrażania, monitorowania i ewaluacji. Ostatnim elementem jest opis przebiegu procesu strategicznej oceny oddziaływania na środowisko.

I. Część wprowadzająca

1. Metodologia prac nad dokumentem

Metodologię sporządzenia dokumentu warunkowały przede wszystkim *Ustawa z dnia 8 marca 1990 r. o samorządzie gminnym* (Dz. U. z 2016 r. poz. 446 z późn. zm.), a także obowiązujące *Wytyczne w zakresie rewitalizacji w programach operacyjnych na lata 2014–2020*, wydane przez Ministra Rozwoju w dniu 2 sierpnia 2016 roku.

Dokument opracowany został z wykorzystaniem modelu ekspercko-partycypacyjnego, polegającego na możliwie szerokim udziale wszystkich interesariuszy we wszystkich etapach prac, przy jednoczesnym zaangażowaniu ekspertów zewnętrznych, odpowiadających między innymi za zorganizowanie procesu konsultacji społecznych oraz przygotowanie końcowej wersji dokumentu. Na wybór takiego podejścia decydujący wpływ miała idea rewitalizacji, w której kluczową rolę odgrywa realizacja zasady partnerstwa i partycypacji społecznej.

Metodologia prac obejmowała dwie zasadnicze części (podzielone na poszczególne etapy), składające się na efekt końcowy w postaci dokumentu *Lokalny Program Rewitalizacji dla Gminy Wodzisław na lata 2016–2025*, a mianowicie:

- I. *Wyznaczenie obszaru zdegradowanego i obszaru rewitalizacji na terenie gminy* – obejmowało następujące etapy:
 - 1) przyjęcie na sesji Rady Gminy Wodzisław *Uchwały Nr XVII/120/2016 z dnia 20 maja 2016 r. w sprawie przystąpienia do opracowania Lokalnego Programu Rewitalizacji dla Gminy Wodzisław na lata 2016–2025* oraz zamieszczenie obwieszczenia w tej sprawie na stronie podmiotowej gminy, w BIP oraz na tablicy ogłoszeń;
 - 2) zgromadzenie danych statystycznych do diagnozy w podziale na ustalone jednostki referencyjne gminy (sołectwa gminy) we wszystkich sferach: społecznej, gospodarczej, środowiskowej, przestrzenno-funkcjonalnej oraz technicznej zarówno z Urzędu Gminy, jak i instytucji zewnętrznych;
 - 3) wykonanie wielokryterialnej analizy przestrzennej ustalonych wskaźników oraz opracowanie diagnozy gminy na potrzeby wyznaczenia obszaru zdegradowanego i obszaru rewitalizacji wraz z mapami poglądowymi koncentracji problemów we wszystkich ww. sferach;

- 4) przeprowadzenie w dniach od 01.09.2016 roku do 30.09.2016 roku konsultacji społecznych dokumentu *Diagnoza na potrzeby wyznaczenia obszaru zdegradowanego i obszaru rewitalizacji na terenie Gminy Wodzisław* wraz z mapami poglądowymi przedstawiającymi granice ww. obszarów.
- II. *Opracowanie Lokalnego Programu Rewitalizacji wraz z przeprowadzeniem procesu Strategicznej Oceny Oddziaływania na Środowisko* – obejmowało następujące etapy:
- 1) powołanie Zarządzeniem Nr 38/2016 z dnia 24.05.2016 r. Wójta Gminy Wodzisław Zespołu ds. Lokalnego Programu Rewitalizacji dla Gminy Wodzisław na lata 2016–2025;
 - 2) przeprowadzenie różnorodnych form partycypacji społecznej służących wspólnemu wypracowaniu przez wszystkich interesariuszy rewitalizacji głównych założeń dokumentu (wizji, celów, kierunków działań), a także „zbudowania” bazy planowanych do realizacji projektów (w tym partnerskich), mających na celu wyprowadzenie obszaru rewitalizacji ze stanu kryzysowego;
 - 3) opracowanie i przeprowadzenie konsultacji projektu 1.0 dokumentu z Zespołem ds. Lokalnego Programu Rewitalizacji dla Gminy Wodzisław na lata 2016–2025;
 - 4) opracowanie i przeprowadzenie zewnętrznych konsultacji społecznych projektu 2.0 dokumentu;
 - 5) wystąpienie z wnioskiem do Regionalnego Dyrektora Ochrony Środowiska (RDOŚ) o uzgodnienie braku konieczności przeprowadzenia strategicznej oceny oddziaływania na środowisko wraz z uzyskaniem stanowiska ww. instytucji;
 - 6) przekazanie i uchwalenie dokumentu na sesji przez Radę Gminy.

Szczegółowy opis działań partycypacyjnych przeprowadzonych na poszczególnych etapach prac przedstawiono w rozdziale 3, części IV niniejszego dokumentu *Mechanizmy włączenia różnych grup interesariuszy w proces rewitalizacji*.

Dokument powstał w wyniku prac przedstawicieli samorządu, instytucji publicznych oraz kluczowych dla rozwoju gminy partnerów z sektorów społecznego i gospodarczego przy współudziale (w postaci wsparcia merytorycznego) ekspertów i specjalistów zewnętrznych, a także mieszkańców wyznaczonego obszaru, jako głównych interesariuszy procesu rewitalizacji.

2. Powiązanie programu z dokumentami strategicznymi i planistycznymi

Lokalny Program Rewitalizacji odnosząc się w swych założeniach do określonych problemów społecznych mieszkańców na wyznaczonym obszarze rewitalizacji, realizuje założenia innych dokumentów strategicznych i planistycznych na szczeblu lokalnym (stanowiąc istotny element całościowej wizji rozwoju gminy), a także założenia dokumentów regulujących działania w przedmiotowym obszarze na szczeblu subregionalnym, regionalnym, krajowym oraz europejskim. W związku z tym komplementarność z celami, działaniami czy priorytetami innych dokumentów wpływa na skuteczność i efektywność procesu rewitalizacji.

Zestawienie dokumentów strategicznych i planistycznych wraz z nawiązaniem do ich założeń przedstawiono w tabeli 1.

Tabela 1 Nawiązanie Lokalnego Programu Rewitalizacji do dokumentów strategicznych i planistycznych

Lp.	Nazwa dokumentu	Nawiązanie LPR do zapisów dokumentu strategicznego i planistycznego ⁴
POZIOM EUROPEJSKI		
1.	<i>Europa 2020. Strategia na rzecz inteligentnego i zrównoważonego rozwoju sprzyjającego włączeniu społecznemu</i>	<p><i>Priorytet III. Rozwój sprzyjający włączeniu społecznemu – wspieranie gospodarki o wysokim poziomie zatrudnienia, zapewniającej spójność społeczną i terytorialną.</i></p> <p>Ponadto wpływa na osiągnięcie 3 z 5 celów głównych:</p> <p><i>CEL 1</i> Osiągnięcie wskaźnika zatrudnienia na poziomie 75% wśród kobiet i mężczyzn w wieku 20-64 lata.</p> <p><i>CEL 4</i> Podniesienie poziomu wykształcenia, zwłaszcza poprzez dążenie do zmniejszenia odsetka osób zbyt wcześnie kończących naukę do poniżej 10% oraz poprzez zwiększenie do co najmniej 40% osób w wieku 30-34 lat mających wykształcenie wyższe lub równoważne.</p> <p><i>CEL 5</i> Wspieranie włączenia społecznego, zwłaszcza przez ograniczanie ubóstwa, mając na celu wydzwignięcie z ubóstwa lub wykluczenia społecznego co najmniej 20 mln obywateli.</p>
POZIOM KRAJOWY		
2.	<i>Polska 2030. Trzecia fala nowoczesności. Długookresowa Strategia Rozwoju Kraju</i>	<p><i>Obszar Konkurencyjności i innowacyjności gospodarki:</i></p> <p>Innowacyjność gospodarki i kreatywność indywidualna: <i>Cel 3</i> Poprawa dostępności i jakości edukacji na wszystkich etapach oraz podniesienie konkurencyjności nauki;</p> <p>Kapitał Ludzki: <i>Cel 6</i> Rozwój kapitału ludzkiego poprzez wzrost zatrudnienia i stworzenie „workfare state”.</p> <p><i>Obszar Równoważenia potencjału rozwojowego regionów Polski:</i></p> <p>Rozwój regionalny: <i>Cel 8</i> Wzmocnienie mechanizmów terytorialnego</p>

⁴ Zapis założeń dokumentów przytoczono w niezmienionej formie.

		<p>równoważenia rozwoju dla rozwijania i pełnego wykorzystania potencjałów regionalnych.</p> <p><i>Obszar Efektywności i sprawności państwa:</i></p> <p>Kapitał społeczny: <i>Cel 11</i> Wzrost społecznego kapitału rozwoju.</p>
3.	Strategia Rozwoju Kraju 2020	<p><i>Obszar strategiczny:</i> Sprawne i efektywne państwo, <i>Cel 3</i> Wzmocnienie warunków sprzyjających realizacji indywidualnych potrzeb i aktywności obywateli, <i>kierunek interwencji:</i> rozwój kapitału społecznego.</p> <p><i>Obszar strategiczny:</i> Konkurencyjna gospodarka, <i>Cel 4</i> Rozwój kapitału ludzkiego, <i>kierunki interwencji:</i> zwiększenie aktywności zawodowej oraz poprawa jakości kapitału ludzkiego.</p> <p><i>Obszar strategiczny:</i> Spójność społeczna i terytorialna, <i>Cel 1</i> Integracja społeczna, <i>kierunki interwencji:</i> zwiększenie aktywności osób wykluczonych i zagrożonych wykluczeniem społecznym oraz zmniejszenie ubóstwa w grupach najbardziej zagrożonych.</p>
4.	Koncepcja Przestrzennego Zagospodarowania Kraju 2030	<p><i>Cel 2.</i> Poprawa spójności wewnętrznej i terytorialne równoważenie rozwoju kraju poprzez promowanie integracji funkcjonalnej, tworzenie warunków dla rozprzestrzeniania się czynników rozwoju, wielofunkcyjny rozwój obszarów wiejskich oraz wykorzystanie potencjału wewnętrznego wszystkich terytoriów.</p> <p><i>Kierunek działań polityki przestrzennej:</i> Wspomaganie spójności w specyficznych obszarach problemowych. <i>Działanie:</i> Restrukturyzacja i rewitalizacja obszarów zdegradowanych i miast.</p>
5.	Krajowa Strategia Rozwoju Regionalnego 2010–2020: Regiony, Miasta, Obszary wiejskie	<p><i>Cel główny:</i> Efektywne wykorzystywanie specyficznych regionalnych i innych terytorialnych potencjałów rozwojowych dla osiągnięcia celów rozwoju kraju – wzrostu, zatrudnienia i spójności w horyzoncie długookresowym.</p> <p><i>Cel 2</i> Budowanie spójności terytorialnej i przeciwdziałanie marginalizacji obszarów problemowych („spójność”).</p>
6.	Strategia rozwoju społeczno-gospodarczego Polski Wschodniej do roku 2020	<p><i>Wizja:</i> Polska Wschodnia makroregionem dynamicznie rozwijającym się z poszanowaniem zasady zrównoważonego rozwoju, stopniowo i systematycznie poprawiającym swoją pozycję rozwojową i konkurencyjną w kraju oraz w Unii Europejskiej.</p> <p><i>Cel główny:</i> Wzrost wydajności pracy we wszystkich sektorach gospodarki Polski Wschodniej.</p> <p><i>Obszar strategiczny 2:</i> Zasoby pracy i jakość kapitału ludzkiego.</p> <p><i>Kierunek działań:</i> Przeciwdziałanie wykluczeniu na makroregionalnym rynku pracy i Wzmocnienie potencjału nowoczesnych kadr dla gospodarki opartej na wiedzy.</p>
POZIOM REGIONALNY I SUBREGIONALNY		
7.	Strategia Rozwoju Województwa Świętokrzyskiego 2020	<p><i>Wizja Strategii:</i> Świętokrzyskie – region zasobny w kapitał i gotowy na wyzwania.</p> <p><i>Misja Strategii:</i> pragmatyczne dążenie do najpełniejszego i innowacyjnego wykorzystania przewag i szans, odwrócenia niekorzystnych tendencji demograficznych oraz podniesienia jakości życia mieszkańców przy jednoczesnej dbałości o stan środowiska.</p> <p><i>Cel strategiczny 1.</i> Koncentracja na poprawie Infrastruktury regionalnej.</p> <p><i>1.2</i> Poprawa infrastruktury społecznej i usług publicznych, czyli wzrost kapitału społecznego, wsparcie zatrudnienia i wyższa jakość życia w Regionie.</p>

		<p>1.3 Rozwój harmonijny i ład przestrzenny czyli nie zapominajmy o tym co już jest.</p> <p><i>Cel strategiczny 3.</i> Koncentracja na budowie kapitału ludzkiego i bazy dla innowacyjnej gospodarki.</p> <p>3.1 Sprzyjanie kumulowaniu kapitału ludzkiego czyli zdrowi, kreatywni i wykształceni ludzie jako podstawa myślenia o pomyślnej przyszłości.</p> <p><i>Cel strategiczny 5.</i> Koncentracja na rozwoju obszarów wiejskich.</p> <p>5.1 Rozwój usług publicznych.</p> <p>5.3 Rozwój funkcji pozarolniczych.</p> <p><i>Cel strategiczny 6.</i> Koncentracja na ekologicznych aspektach rozwoju regionu.</p> <p>6.1 Energia versus emisja, czyli próba rozwiązania dylematu, jak nie szkodzić jednocześnie środowisku i gospodarce.</p> <p>6.2 Inżynieria środowiska, czyli dokończenie infrastruktury komunalnej oraz efektywne wykorzystanie zlewni Wisły.</p> <p>6.4 Ochrona cennych zasobów przyrodniczych.</p>
8.	<p>Strategia Polityki Społecznej Województwa Świętokrzyskiego na lata 2012–2020</p>	<p>Misją strategii polityki społecznej województwa świętokrzyskiego jest włączenie wszystkich mieszkańców, rodzin i podmiotów województwa do działań na rzecz trwałego rozwoju, poprawy jakości życia, zmniejszenia skali problemów społecznych, a także ich łagodzenia.</p> <p>Cele rewitalizacji są spójne w szczególności z następującymi elementami struktury celów Strategii Polityki Społecznej Województwa Świętokrzyskiego na lata 2012- 2020:</p> <p>1. <i>Cel strategiczny:</i> Minimalizacja obszarów wykluczenia społecznego;</p> <p>2. <i>Cel strategiczny:</i> Kompleksowe działania na rzecz integracji społecznej oraz aktywizacji osób niepełnosprawnych.</p> <p>3. <i>Cel strategiczny:</i> Efektywny system polityki społecznej.</p> <p>5. <i>Cel strategiczny:</i> Wzmocnienie kapitału społecznego mieszkańców województwa świętokrzyskiego.</p>
9.	<p>Plan Zagospodarowania Przestrzennego Województwa Świętokrzyskiego</p>	<p><i>Cel generalny zagospodarowania przestrzennego województwa świętokrzyskiego:</i> Kształtowanie zrównoważonej, harmonijnej struktury funkcjonalno-przestrzennej województwa świętokrzyskiego, sprzyjającej poprawie atrakcyjności i spójności terytorialnej regionu oraz efektywnemu wykorzystaniu jego potencjałów rozwoju, przy jednoczesnym wsparciu dla rozwiązań innowacyjnych i przyjaznych środowisku przyrodniczemu.</p> <p><i>Cel warunkujący 3.</i> Tworzenie warunków sprzyjających rozwojowi zasobów ludzkich oraz integracji rynków pracy.</p> <p><i>Priorytety polityki przestrzennej:</i> <i>Priorytety polityki przestrzennej:</i> Poprawa jakości życia mieszkańców drogą zwiększania dostępności do rynków pracy i wyżej zorganizowanych usług, zwłaszcza na obszarach niedosłużonych; Wielofunkcyjny rozwój obszarów wiejskich oraz małych miast z jednoczesnym tworzeniem warunków do intensyfikacji rolnictwa, zwłaszcza na obszarach najlepszych gleb; Poprawa dostępności do rynków pracy oraz systemu szkolnictwa zawodowego wraz z dostosowaniem tych funkcji do charakteru i specyfiki struktur osadniczych; Sprzyjanie rozbudowie istniejących oraz powstawaniu nowych segmentów rynku pracy, zwłaszcza w małych miastach i na obszarach wiejskich; Kształtowanie optymalnych relacji: mieszkanie – usługi – praca – rekreacja i wypoczynek, w różnych skalach obszarowych.</p>

		<p><i>Cel warunkujący 4.</i> Ochrona i racjonalne zagospodarowanie zasobów przyrodniczych i dóbr kultury, zgodnie z zasadą zrównoważonego rozwoju.</p> <p><i>Priorytety polityki przestrzennej:</i> Przywracanie równowagi przyrodniczej na obszarach zdegradowanych; Rozwój komunalnej infrastruktury ochrony środowiska; Minimalizacja zagrożenia hałasem w miastach i w sąsiedztwie dróg o dużym natężeniu ruchu pojazdów; Ochrona zasobów dziedzictwa kulturowego oraz racjonalne wkomponowanie zabytków w przestrzeń turystyczną.</p> <p><i>Cel warunkujący 5.</i> Kształtowanie systemów infrastruktury technicznej i społecznej w aspekcie poprawy dostępności i spójności przestrzennej oraz osiągnięcia wysokiego standardu świadczenia usług.</p> <p><i>Priorytet polityki przestrzennej:</i> Zapewnienie wysokiego standardu dostępności do usług publicznych we wszystkich skalach obszarowych.</p> <p><i>Cel warunkujący 7.</i> Przywrócenie i utrwalenie ładu przestrzennego.</p> <p><i>Priorytet polityki przestrzennej:</i> Preferencje dla regeneracji zabudowy, powtórnego zagospodarowania terenów.</p>
10.	<p>Program Rozwoju Powiatu Jędrzejowskiego na lata 2016–2020</p>	<p><i>Wizja:</i> Powiat Jędrzejowski atrakcyjnym turystycznie regionem, o licznych walorach przyrodniczo – krajobrazowych i kulturowych, zamieszkałym przez wykształcone, prężne gospodarstwo i otwarte na współpracę społeczeństwo. Powiat stanowi obszar zrównoważonego rozwoju. Jest otwarty na nowe technologie, przyjazny środowisku naturalnemu i rozwojowi przedsiębiorczości, wykorzystujący swe dogodne położenie geograficzne w otoczeniu wielkich aglomeracji.</p> <p><i>Cel 1.1:</i> Poprawa sytuacji na rynku pracy poprzez kreowanie miejsc pracy w innych usługach o charakterze specjalistycznym np. w zakresie obsługi ruchu turystycznego</p> <p><i>Cel 1.2:</i> <i>Rozwój edukacji – poprawa stanu infrastruktury edukacyjnej i sportowej</i> poprzez wsparcie modernizacji i uzupełnienie materialnej infrastruktury bazy edukacyjnej.</p> <p><i>Cel 1.4:</i> <i>Poprawa stanu środowiska kulturowego</i> poprzez rewitalizację obiektów zabytkowych, a także organizację nowych imprez kulturalnych o znaczeniu lokalnym, regionalnym i międzynarodowym (festiwal muzyki dawnej, przegląd zespołów folklorystycznych, historyczne widowiska plenerowe itp.).</p> <p><i>Cel 3.1:</i> <i>Rozwój turystyki</i> poprzez tworzenie nowych terenów rekreacyjnych i dbałość o ład przestrzenny i architektoniczny.</p> <p><i>Cel 3.2:</i> <i>Wdrożenie programu rozwoju obszarów wiejskich</i> poprzez Wspieranie efektywnego gospodarowania zasobami i przechodzenia na gospodarkę niskoemisyjną i odporną na zmianę klimatu w sektorach: rolnym, spożywczym i leśnym.</p>

Źródło: Opracowanie własne na podstawie ww. dokumentów strategicznych i planistycznych

*Strategia Rozwoju Gminy Wodzisław na lata 2015–2025*⁵ wskazuje, że głównym problemem na terenie gminy jest zbyt mała liczba miejsc pracy na terenie gminy, a także postępujący proces starzenia się społeczeństwa. Obok wyżej wspomnianych problemów społecznych, z którymi boryka się gmina, w analizie SWOT wskazano również inne problemy w sferze funkcjonalno-przestrzennej, takie jak: niezadowalający stan techniczny dróg gminnych i powiatowych, niezadowalający stan oświetlenia ulicznego lub jego brak, brak chodników dla pieszych na terenie zabudowanym, niedostatecznie rozwinięta infrastruktura turystyczno-rekreacyjna m.in. baza noclegowa, a także niezadowalający stan świetlic wiejskich/remiz na terenie gminy.

W Strategii wydzielone zostały trzy obszary strategiczne, obejmujące: rozwój infrastruktury technicznej, aktywność obywatelską, a także przedsiębiorczość i rynek pracy.

Dla każdego obszaru wyznaczono trzy cele strategiczne. W pierwszym obszarze, obejmującym rozwój infrastruktury technicznej, są to: budowa i modernizacja infrastruktury drogowej, rozwój infrastruktury z zakresu ochrony środowiska, rozwój infrastruktury związanej ze sportem, oświatą, kulturą i usługami publicznymi oraz rozwój turystyki.

W obszarze „aktywność obywatelska” cele strategiczne to: nabycie lub wzmocnienie przez organizacje pozarządowe/szkoły umiejętności przygotowania projektów, realizacja projektów z zakresu edukacji, a także realizacja przedsięwzięć m.in. z zakresu kultury i promocji.

Natomiast w obszarze przedsiębiorczości i sytuacji na rynku pracy wyznaczono następujące cele strategiczne: tworzenie terenów inwestycyjnych, kreowanie przedsiębiorczości i wsparcie rynku pracy.

Pogłębiona diagnoza wyznaczonego obszaru rewitalizacji wskazuje na występowanie na tym terenie problemów, które wskazane są również w Strategii. Z uwagi na to, że teren ten stanowi centrum społeczno-gospodarcze gminy, rewitalizacja poprzez kumulację działań w sferach: społecznej, gospodarczej, środowiskowej, przestrzenno-funkcjonalnej i technicznej realizować będzie zawartą w Strategii Rozwoju misję rozwoju gminy. tj. „zapewnienie mieszkańcom warunków do rozwoju osobistego i zawodowego poprzez zapewnienie dostępu do nowoczesnej infrastruktury publicznej i wysokiej jakości usług publicznych oraz wykorzystanie potencjału regionu dla rozwoju Gminy Wodzisław przy szeroko rozumianej współpracy samorządu, rolników i przedsiębiorców”.

⁵ Strategia Rozwoju przyjęta Uchwałą Nr XV/98/2016 Rady Gminy w Wodzisławiu z dnia 26 lutego 2016 roku.

W efekcie wszystkie działania rewitalizacyjne odgrywać będą kluczową rolę w rozwoju całej gminy, przyczyniając się do osiągnięcia wizji rozwoju w 2025 roku: „Gmina Wodzisław to gmina wyróżniająca się atrakcyjnymi warunkami inwestowania ukierunkowana na rozwój rolnictwa i ekologii oraz zapewniająca wysokiej jakości warunki do życia dla swoich mieszkańców”.

Z diagnozy w zakresie sfery społecznej zawartej w *Strategii Rozwiązywania Problemów Społecznych Gminy Wodzisław na lata 2009–2016*⁶ wynika, że największymi problemami

na terenie gminy są: ubóstwo, bezrobocie, stan zdrowia mieszkańców, przemoc w rodzinie oraz alkoholizm. Wszystkie te patologie społeczne stanowią zagrożenie dla dalszego rozwoju społeczno-gospodarczego gminy. Największa ich kumulacja została zidentyfikowana na wyznaczonym obszarze rewitalizacji na terenie sołectw: Laskowa, Mieronice, Piotrkowice, Wodzisław, a także częściowo na obszarze sołectw Pokrzywnica i Zarzecze. Do poprawy sytuacji przyczynią się kompleksowe działania rewitalizacyjne, realizujące następujące cele strategiczne postawione w ww. dokumencie: „społeczność jest bardziej aktywna i zintegrowana”, „więcej osób podejmujących pracę i utrzymujących się z niej bez pomocy państwa i gminy oraz samodzielnie rozwiązujących swoje problemy bytowe”, „członkowie rodzin i rodziny wzajemnie się wspierają, wspólnie rozwiązują problemy, mają pracę i wspólne zainteresowania, potrafią dobrze gospodarować”, „dzieci i młodzież aktywnie działa dla siebie i innych dzięki zapewnieniu odpowiednich warunków”, „osoby starsze i niepełnosprawne są bardziej zintegrowane ze społecznością i czują się potrzebne”. Wszystkie przedstawione cele mają przyczynić się do realizacji celu ogólnego, który brzmi: „mieszkańcy podejmujący wspólne działania mające na celu podniesienie jakości życia w gminie, potrafiący identyfikować swoje problemy oraz radzić sobie z nimi”.

W związku z powyższym dokument stanowi podstawę do realizacji stosunkowo trwałych wzorców zaprojektowanych interwencji społecznych, które przyczynią się do poprawy warunków życia mieszkańców, w szczególności tych, którzy są wykluczeni społecznie oraz zagrożeni marginalizacją, a w konsekwencji doprowadzi do integracji społecznej na obszarze rewitalizacji.

⁶ *Strategia Rozwiązywania Problemów Społecznych Gminy Wodzisław na lata 2009–2016* przyjęta Uchwałą Nr XVI/176/09 Rady Gminy z dnia 30 czerwca 2009 roku.

Podstawowym dokumentem ustalającym i określającym politykę zagospodarowania przestrzennego jest *Studium uwarunkowań i kierunków zagospodarowania gminy Wodzisław*⁷, które określa, że kierunki zagospodarowania przestrzennego na terenie gminy to sukcesywne osiąganie przyjętych celów poprzez rozwój procesów urbanizacyjnych, realizowanych jako różnorodne funkcje nadawane określonym obszarom. Obszar wyznaczony do rewitalizacji obejmuje tereny: o dominującej funkcji ośrodka gminnego (Wodzisław) oraz obszary do wykorzystania wielofunkcyjnego (sołectwa: Mieronice, Laskowa, Piotrkowice oraz fragment sołectwa: Pokrzywnica). Natomiast fragment sołectwa Zarzecze został uznany w podziale funkcjonalnym gminy jako teren wielofunkcyjny z preferencjami do rozwoju funkcji rekreacyjnej.

Głównym celem rozwoju Gminy Wodzisław jest osiągnięcie wszechstronnego, zrównoważonego i stabilnego rozwoju, zaspokajającego bieżące potrzeby mieszkańców, tworzącego warunki wzrostu poziomu życia mieszkańców i przyszłych pokoleń, przy zachowaniu wartości środowiska naturalnego i kulturowego gminy, stanowiącego bazę dla rozwoju gminy jako ośrodka rekreacji i wypoczynku dla mieszkańców Śląska i Krakowa.

W Studium wskazano, iż w rozwoju należy zachować właściwe relacje między celami szczegółowymi:

- ekonomicznymi i społecznymi, ze szczególnym uwzględnieniem utworzenia podstawy rozwoju ekonomicznego i socjalnego mieszkańców,
- przyrodniczymi, kulturowymi i przestrzennymi, ze szczególnym uwzględnieniem potrzeby zachowania i przywrócenia wartości przyrodniczych i kulturowych.

Za cele ekonomiczne uznano: rozwój lokalnego rynku pracy, rozwój nowych małych i średnich przedsiębiorstw produkcyjnych nieuciążliwych (głównie usługi, przemysł lekki, elektroniczny i przetwórstwo rolno-spożywcze), rozwój usług o znaczeniu ponadlokalnym, głównie o charakterze turystycznym, restrukturyzację rolnictwa, propagowanie wykorzystywania niekonwencjonalnych źródeł pozyskiwania energii. Polityką ich osiągnięcia jest przygotowanie terenów i ofert lokalizacyjnych pod różnego rodzaju działalność gospodarczą i usługową oraz tworzenie przez gminę systemu preferencji dla

⁷ *Studium uwarunkowań i kierunków zagospodarowania przestrzennego gminy Wodzisław* przyjęte Uchwałą Nr 3/2001 Rady Gminy w Wodzisławiu z dnia 9 marca 2001 roku, z późniejszymi zmianami.

rozpoczynających działalność.

Za cele społeczne uznano: zapewnienie dogodnych warunków zamieszkania, zapewnienie stanu wyposażenia w usługi zaspokajające potrzeby lokalne, zapewnienie sprawnej obsługi komunikacyjnej, zapewnienie wyposażenia w infrastrukturę techniczną, propagowanie wykorzystywania niekonwencjonalnych źródeł pozyskiwania energii. Polityką ich osiągnięcia jest położenie nacisku na zwiększanie i modernizację zasobów mieszkaniowych, tworzenie rezerw terenowych pod nową zabudowę i rozwój infrastruktury społecznej i technicznej terenu gminy i usprawnienie komunikacji.

Za cele przyrodnicze uznano: zachowanie istniejących wartości środowiska, zahamowanie i zapobieganie procesom degradacji środowiska, ochronę i racjonalne gospodarowanie zasobami środowiska, poprawę zdrowotnych warunków życia mieszkańców, zachowanie wartości krajobrazowych, krajoznawczych i rekreacyjnych. Polityką realizacji tych celów jest racjonalna gospodarka zasobami środowiska tj. wody powierzchniowe, podziemne, lasy, gleby i ograniczanie negatywnych oddziaływań ze źródeł lokalnych.

Za cele kulturowe uznano: zachowanie tożsamości lokalnej, ochronę istniejących zasobów kulturowych, rozszerzanie zakresu prawnej ochrony zespołów zabudowy, zachowanie otwartych przestrzeni o wybitnych walorach przyrodniczo-kulturowych. Polityką ich osiągnięcia jest ochrona istniejących obiektów i zasobów kulturowych, wyeksponowanie i uporządkowanie historycznej struktury miejscowości gminnej i kształtowanie współczesnej zabudowy wsi w nawiązaniu do tradycji.

Za cele przestrzenne uznano: uporządkowanie struktury miejscowości gminnej, ucytelnienie struktury ośrodków osadniczych, wyeliminowanie konfliktów wynikających z różnych sposobów użytkowania terenów, racjonalne wykorzystanie istniejących terenów zainwestowania osadniczego – wyznaczenie obszarów lokalizacji farm wiatrowych w zgodzie z istniejącym i projektowanym zainwestowaniem gminy oraz przepisami szczególnymi. Polityką realizacji tych celów jest podporządkowanie zagospodarowania terenów osadniczych, przemysłowych i usługowych wymogom harmonijnego kształtowania przestrzeni, a także ochrona krajobrazu otwartego o najwyższych walorach przestrzennych na obszarze gminy.

Zgodnie z powyższym, podczas wdrażania procesu rewitalizacji na wyznaczonym obszarze rewitalizacji zlokalizowanym na terenie Gminy Wodzisław realizowane będą przede wszystkim następujące kierunki zagospodarowania przestrzennego:

- 1) racjonalne korzystanie z zasobów środowiska przyrodniczego z uwzględnieniem zasad jego ochrony,
- 2) ochrona i kształtowanie środowiska kulturowego,
- 3) eliminacja źródeł zanieczyszczenia powietrza,
- 4) modernizacja i rehabilitacja zabudowy w sołectwach z położeniem nacisku na dziedzictwo kulturowe,
- 5) uzupełnienie braków i modernizacja systemu komunikacji i infrastruktury terenów zabudowanych,
- 6) przekształcenie systemu komunikacji w gminie pod kątem poprawy funkcjonowania, aktywna polityka w zakresie gospodarki nieruchomościami niezbędnymi dla realizacji zadań własnych.

II. Część diagnostyczno-analityczna

1. Metodologia delimitacji obszaru zdegradowanego i obszaru rewitalizacji

Metodologia wyznaczenia obszaru zdegradowanego i obszaru rewitalizacji opiera się na *Wytycznych w zakresie rewitalizacji w programach operacyjnych na lata 2014–2020* zatwierdzonych przez Ministra Rozwoju w dniu 02.08.2016 r.

Zgodnie z pkt 1 z rozdziału 3 ww. Wytycznych, *rewitalizacja* to „kompleksowy proces wyprowadzania ze stanu kryzysowego obszarów zdegradowanych”, dlatego przy wyznaczaniu zasięgu obszaru zdegradowanego wzięto pod uwagę zestaw kryteriów zawarty w pkt 2, który wskazuje na istnienie stanu kryzysowego na danym terenie.

Stan kryzysowy zdefiniowany został jako „stan spowodowany koncentracją negatywnych zjawisk społecznych (w szczególności bezrobocia, ubóstwa, przestępczości, niskiego poziomu edukacji lub kapitału społecznego, niewystarczającego poziomu uczestnictwa w życiu publicznym i kulturalnym), współwystępujących z negatywnymi zjawiskami w co najmniej jednej z następujących sfer:

- 1) *gospodarczej* – w szczególności niskiego stopnia przedsiębiorczości, słabej kondycji lokalnych przedsiębiorstw;
- 2) *środowiskowej* – w szczególności w zakresie przekroczenia standardów jakości środowiska, obecności odpadów stwarzających zagrożenie dla życia, zdrowia ludzi bądź stanu środowiska;
- 3) *przestrzenno-funkcjonalnej* – w szczególności niewystarczającego wyposażenia w infrastrukturę techniczną i społeczną, braku dostępu do podstawowych usług lub ich niskiej jakości, niedostosowania rozwiązań urbanistycznych do zmieniających się funkcji obszaru, niskiego poziomu obsługi komunikacyjnej, deficytu lub niskiej jakości terenów publicznych;
- 4) *technicznej* – w szczególności degradacji stanu technicznego obiektów budowlanych, w tym o przeznaczeniu mieszkaniowym oraz braku funkcjonowania rozwiązań technicznych umożliwiających efektywne korzystanie z obiektów budowlanych, w szczególności w zakresie energooszczędności i ochrony środowiska.

Skalę negatywnych zjawisk odzwierciedlają mierniki rozwoju opisujące powyższe sfery, które wskazują na niski poziom rozwoju lub dokumentują silną dynamikę spadku poziomu rozwoju, w odniesieniu do wartości dla całej gminy”⁸.

W związku z powyższym, w celu wyznaczenia obszaru zdegradowanego Gmina Wodzisław podzielona została na *jednostki strukturalne (referencyjne)*, w sposób odpowiadający istniejącym powiązaniom funkcjonalnym. W procesie diagnostycznym na terenie wiejskim gminy przyjęto podział na sołectwa. Analiza danych ilościowych w ustalonych jednostkach strukturalnych pozwoliła na stosunkowo łatwe zidentyfikowanie lokalizacji problemów i wyznaczenie granic obszaru zdegradowanego.

Zgodnie z ww. Wytycznymi w przeprowadzonej diagnozie na potrzeby wyznaczenia obszaru zdegradowanego dokonano analizy porównawczej jednostek referencyjnych, opartej na zestawie wskaźników cząstkowych oraz syntetycznych wskaźników degradacji we wszystkich sferach, pozwalających na obiektywne określenie stopnia zróżnicowania zjawisk kryzysowych i potencjałów lokalnych na terenie gminy. Syntetyczne wskaźniki koncentracji zjawisk kryzysowych w poszczególnych sferach przedstawione zostały na mapach poglądowych Gminy Wodzisław z podziałem na jednostki strukturalne. Jako główne kryteria delimitacji obszaru zdegradowanego przyjęto 32 wskaźniki ustalone na podstawie danych statystycznych gromadzonych w zasobach Urzędu Gminy w Wodzisławiu, Gminnego Ośrodka Pomocy Społecznej w Wodzisławiu oraz instytucji zewnętrznych, m.in.: Powiatowego Urzędu Pracy w Jędrzejowie, Komendy Wojewódzkiej Policji w Kielcach, a także ogólnodostępnych danych z Banku Danych Lokalnych Głównego Urzędu Statystycznego i Okręgowej Komisji Egzaminacyjnej w Łodzi. Część pozyskanych danych została wykorzystana do porównawczej analizy ilościowej wskaźników ze średnią wartością dla całej gminy, a część posłużyła do dokonania analizy jakościowej, charakteryzującej ważne dla rewitalizacji deficyty i problemy obszarów oraz lokalne potencjały.

W procesie delimitacji obszaru zdegradowanego wykorzystano różnorodne źródła informacji, dzięki czemu zastosowane podejście ma charakter kompleksowy i łączy wykorzystanie metod ilościowych z jakościowymi.

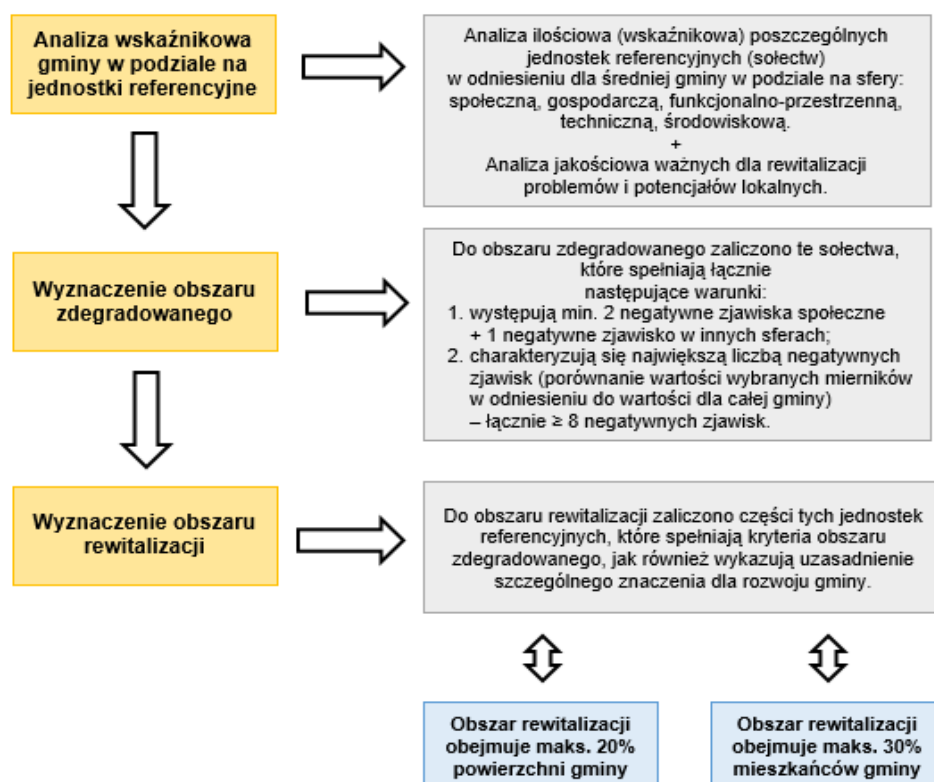
⁸ Wytyczne w zakresie rewitalizacji w programach operacyjnych na lata 2014–2020, Minister Rozwoju, 02.08.2016, s. 6–7.

Delimitacja obszaru rewitalizacji dokonana została przy uwzględnieniu zapisów pkt 4 z rozdziału 3 *Wytycznych w zakresie rewitalizacji w programach operacyjnych na lata 2014–2020*, który stanowi, że jest to „obszar obejmujący całość lub część obszaru zdegradowanego, cechujący się szczególną koncentracją negatywnych zjawisk (...), na którym z uwagi na istotne znaczenie dla rozwoju lokalnego gmina zamierza prowadzić rewitalizację”.

Zgodnie z powyższym wyznaczenie granic obszaru rewitalizacji nastąpiło w oparciu o dwie przesłanki. Pierwszą z nich było stwierdzenie, że na wybranym obszarze uznanym wcześniej jako zdegradowany istnieje szczególna koncentracja negatywnych zjawisk. Drugą z przesłanek było uznanie, że wybrany obszar ma istotne znaczenie dla rozwoju gminy. Takie uzasadnienie obejmuje przedstawienie możliwych do wykorzystania w procesie rewitalizacji lokalnych potencjałów, a także nawiązanie do gminnych dokumentów strategicznych i planistycznych, w których wybrany obszar będzie ujęty jako ośrodek koncentracji aktywności społeczno-gospodarczej w gminie.

Metodologia wyznaczenia obszaru zdegradowanego, a następnie obszaru rewitalizacji w Gminie Wodzisław przedstawiona została na schemacie 1.

Schemat 1 Wyznaczenie obszaru zdegradowanego i obszaru rewitalizacji na terenie Gminy Wodzisław



Źródło: Opracowanie własne

2. Zasięg przestrzenny obszaru zdegradowanego i obszaru rewitalizacji

Zgodnie z pkt 3 z rozdziału 3 Wytycznych, *obszar zdegradowany* to „obszar, na którym zidentyfikowano stan kryzysowy. Dotyczy to najczęściej obszarów miejskich, ale także wiejskich. Obszar zdegradowany może być podzielony na podobszary, w tym podobszary nieposiadające ze sobą wspólnych granic, pod warunkiem stwierdzenia sytuacji kryzysowej na każdym z podobszarów”.

Na podstawie przeprowadzonego audytu gminnego wyznaczono obszar zdegradowany, na który składają się jednostki referencyjne charakteryzujące się problemami w sferze społecznej przy jednoczesnym występowaniu problemów przynajmniej w jednej innej sferze oraz największą liczbą zidentyfikowanych negatywnych zjawisk, tj. ≥ 8 . Zgodnie z przedstawionymi założeniami obszar zdegradowany na terenie Gminy Wodzisław obejmuje sołectwa: Pokrzywnica (15), Lubcza (14), Kowalów Górny (13), Piotrkowice (13) Wola Lubecka (13), Zarzecze (13), Droblin (12), Łany (12), Laskowa (12), Olbrachcice (12), Podlesie (12), Sielec (12), Września (12), Brzezinki (11), Przyłęk (11), Przyrąb (11), Przezwoły (11), Judasze (10), Ludwinów (10), Mierzawa (9), Nawarzyce (9), Niegosławice (9), Nowa Olszówka (9), Przyłęczek (9), Sadki (9), Strzeszkowice (9), Wodzisław (9), Folga Pierwsza (8), Jezioroki (8), Kaziny (8), Mieronice (8).

Wskazany obszar zajmuje 125,8 km², co stanowi 71% powierzchni gminy i jest zamieszkiwany przez 5 534 osoby, tj. 73,7% ogółu mieszkańców gminy.

Zgodnie z pkt 4 z rozdziału 3 Wytycznych, obszar rewitalizacji to „obszar obejmujący całość lub część obszaru zdegradowanego, cechujący się szczególną koncentracją negatywnych zjawisk (...), na którym z uwagi na istotne znaczenie dla rozwoju lokalnego gmina zamierza prowadzić rewitalizację. Obszar rewitalizacji może być podzielony na podobszary, w tym podobszary nieposiadające ze sobą wspólnych granic, lecz nie może obejmować terenów większych niż 20% powierzchni gminy oraz zamieszkałych przez więcej niż 30% mieszkańców gminy”.

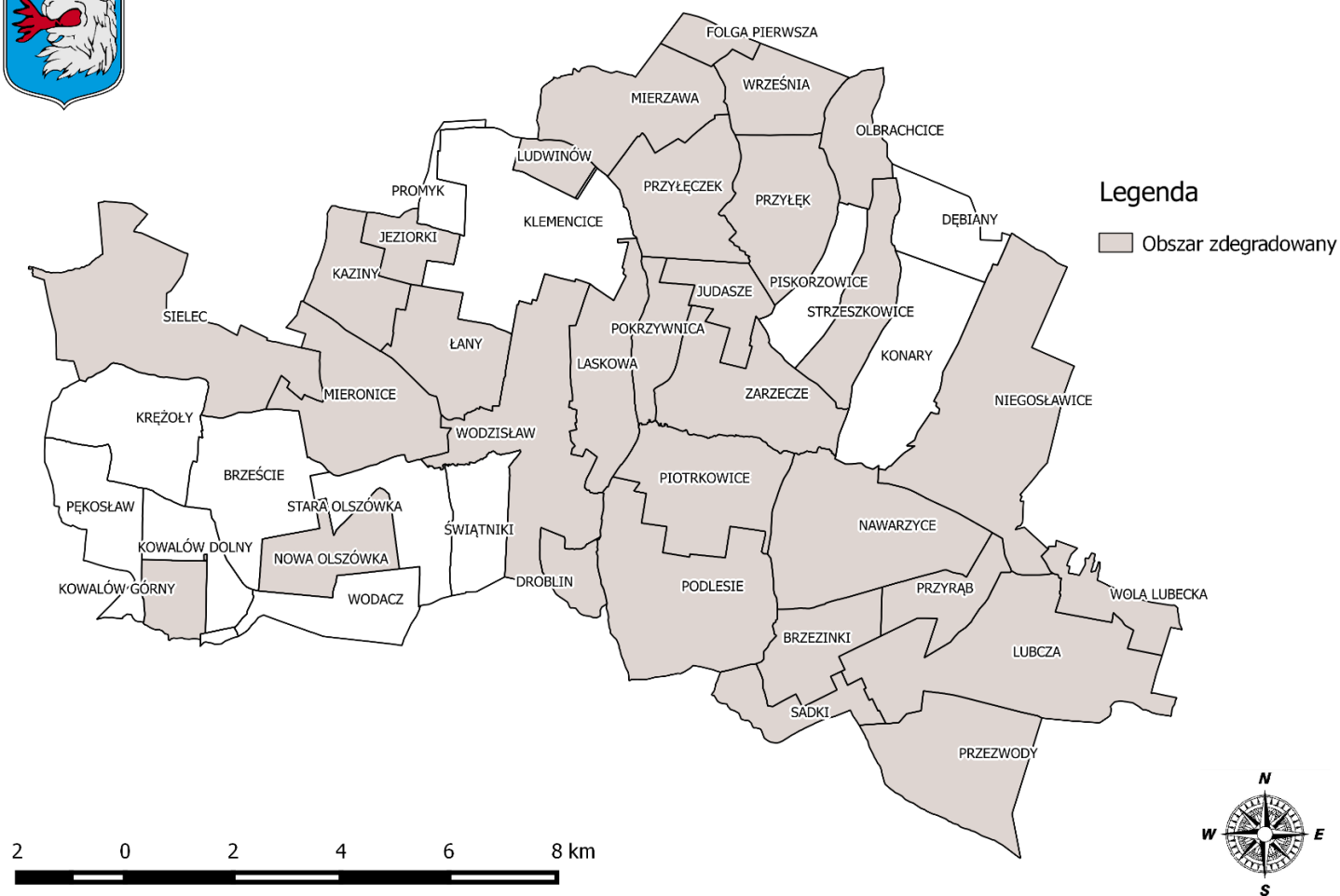
Na podstawie ww. zapisów Wytycznych wyznaczony został obszar, na którym występuje wysokie natężenie negatywnych zjawisk w sferze społecznej oraz przestrzenno-funkcjonalnej, technicznej i środowiskowej, a jednocześnie mający istotne znaczenie dla rozwoju gminy i planowane jest na nim przeprowadzenie działań rewitalizacyjnych.

W wyniku przeprowadzonej diagnozy w podziale na jednostki referencyjne gminy i delimitacji obszaru zdegradowanego, wyznaczono obszar rewitalizacji obejmujący

zabudowane tereny sołectw: Laskowa, Mieronice, Piotrkowice, Wodzisław oraz niewielki fragment Pokrzywnicy i Zarzecza.

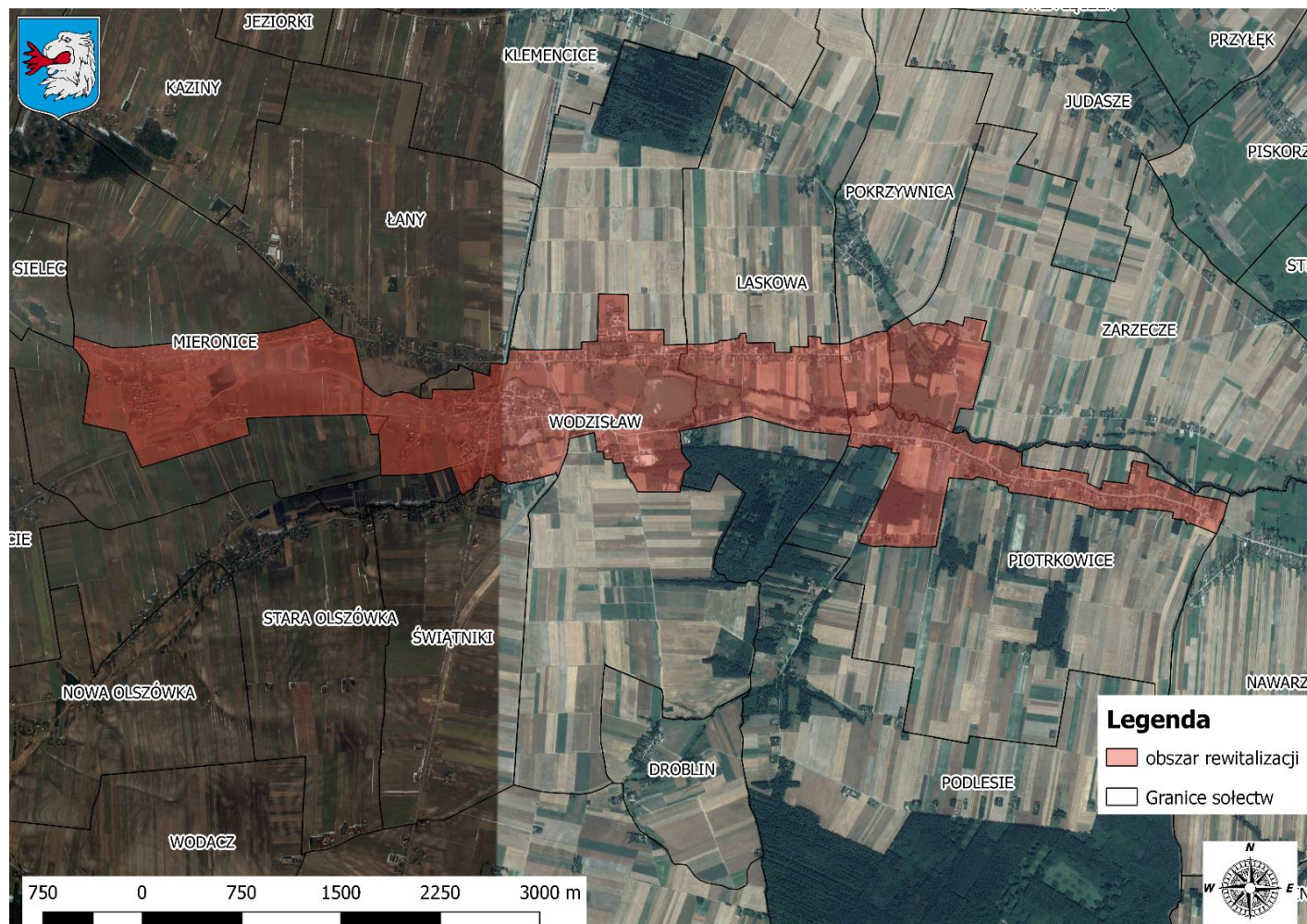
Wyznaczony obszar rewitalizacji zajmuje powierzchnię 9,6 km² (5,43% powierzchni ogółem gminy) i jest zamieszkały przez 2 029 mieszkańców (27,0% ludności ogółem gminy), więc nie przekracza limitów określonych w pkt 4 w rozdziale 3 *Wytycznych w zakresie rewitalizacji w programach operacyjnych na lata 2014–2020*.

Granice obszaru zdegradowanego na terenie Gminy Wodzisław wyznaczonego na podstawie *Diagnozy na potrzeby wyznaczenia obszaru zdegradowanego i obszaru rewitalizacji na terenie Gminy Wodzisław* przedstawia mapa 1, natomiast granice wyznaczonego obszaru rewitalizacji prezentuje mapa 2.



Źródło: Opracowanie własne

Mapa 2 Granice obszaru rewitalizacji na terenie Gminy Wodzisław



Źródło: Opracowanie własne

3. Szczegółowa diagnoza obszaru rewitalizacji oraz skala i charakter potrzeb rewitalizacyjnych

Jednym z najważniejszych elementów Lokalnego Programu Rewitalizacji, wynikającym z art. 15 ust. 1 pkt 1 ustawy o rewitalizacji jest „szczegółowa diagnoza obszaru rewitalizacji (...) obejmująca analizę negatywnych zjawisk, o których mowa w art. 9 ust. 1, oraz lokalnych potencjałów występujących na terenie tego obszaru”.

Zgodnie z powyższym pogłębiona diagnoza wyznaczonego obszaru obejmowała sfery: społeczną, gospodarczą, przestrzenno-funkcjonalną, techniczną i środowiskową (schemat 2). Problemy analizowane w ramach wszystkich aspektów wzajemnie się przenikają i podział na sfery tematyczne ma charakter umowny. Takie szerokie rozpoznanie oraz identyfikacja skali i charakteru potrzeb rewitalizacyjnych pozwoli na przygotowanie projektów o bardziej złożonym, kompleksowym charakterze i większym oddziaływaniu.

Schemat 2 Sfery tematyczne





Źródło: Opracowanie własne

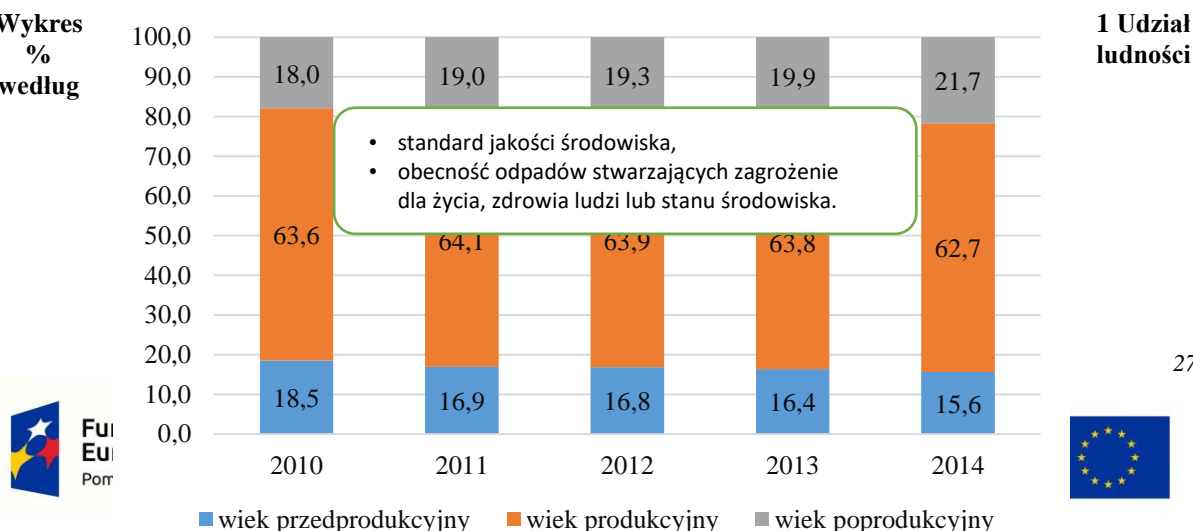
Przez obszar wyznaczony do rewitalizacji przebiega droga krajowa nr 7, która stanowi swoistą barierę pomiędzy częścią zachodnią obszaru, obejmującą sołectwa Mieronice i Wodzisław, a jego częścią wschodnią, obejmującą sołectwa Laskowa, Piotrkowice oraz część sołectw Pokrzywnica i Zarzecze. Wodzisław jako największa miejscowość gminy stanowi obszar, na którym dominują funkcje usługowe, w tym przede wszystkim administracyjne, edukacyjne i gospodarcze.

Według danych Urzędu Gminy Wodzisław za 2014 rok, stan ludności na wyznaczonym obszarze rewitalizacji (zgodnie z faktycznym miejscem zamieszkania) wynosił 2 029 osób, co stanowiło 27% wszystkich mieszkańców gminy.

Procesy demograficzne związane z ruchem naturalnym ludności, takie jak: urodzenia, zgony i migracje wpływają nie tylko na liczbę ludności, ale także na jej strukturę wiekową. Analizując udział ludności według ekonomicznych grup wieku w stosunku do ludności ogółem obszaru rewitalizacji należy wskazać, że w 2014 roku mieszkańcy w wieku przedprodukcyjnym stanowili 15,6% społeczności, w wieku produkcyjnym 62,7%, natomiast w wieku poprodukcyjnym 21,7% mieszkańców obszaru (wykres 1).

Na przestrzeni analizowanego okresu systematycznie malał udział osób w wieku przedprodukcyjnym i produkcyjnym przy jednoczesnym wzroście udziału osób w wieku poprodukcyjnym. W ciągu kilku następnych lat będzie można zauważyć pogłębiającą się tendencję wzrostową liczby osób, które przekroczą potencjalny wiek zdolności do pracy.

Wykres
%
według



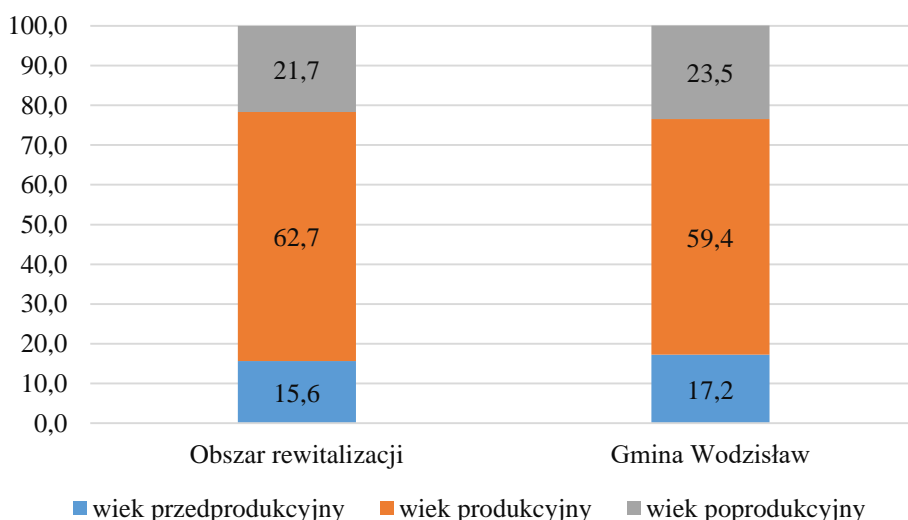
ekonomicznych grup wieku na wyznaczonym obszarze rewitalizacji Gminy Wodzisław w latach 2010–2014

Źródło: Opracowanie własne na podstawie danych Urzędu Gminy w Wodzisławiu

Mimo niekorzystnych tendencji starzenia się mieszkańców wyznaczonego obszaru, struktura według ekonomicznych grup wiekowych ludności wypada korzystniej niż dla całego obszaru Gminy Wodzisław (wykres 2).

Na wyznaczonym obszarze mimo negatywnych tendencji utrzymuje się wyższy udział osób w wieku produkcyjnym niż ma to miejsce w całej gminie. Tym samym możemy wnioskować o wyższym potencjale rozwojowym tego obszaru, który wynika z dostępności zasobów ludzkich.

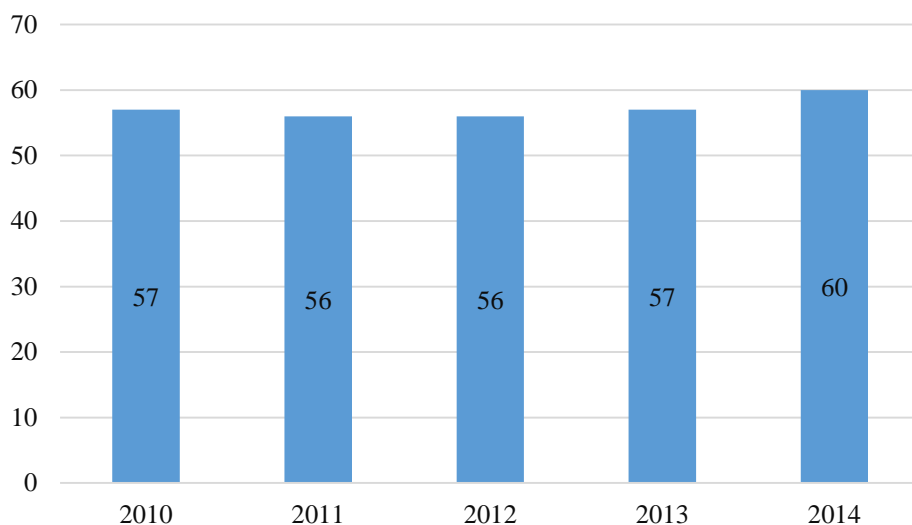
Wykres 2 Udział % ludności według ekonomicznych grup wieku w 2014 roku – porównanie średniej dla obszaru rewitalizacji i Gminy Wodzisław



Źródło: Opracowanie własne na podstawie danych Urzędu Gminy w Wodzisławiu

Procesy demograficzne wpływające na starzenie się społeczności obszaru rewitalizacji bezpośrednio wiążą się z sytuacją na rynku pracy. Istotnym elementem sytuacji demograficznej obszaru jest wartość wskaźnika obciążenia ekonomicznego, który wskazuje, ile osób w wieku nieprodukcyjnym (wiek przedprodukcyjny i poprodukcyjny) przypada na liczbę osób w wieku produkcyjnym. Wskaźnik ten dzięki odniesieniu do grup ludności będących najbardziej zależnych ekonomicznie pozwala na określenie zmian w strukturze wiekowej ludności, a także umożliwia planowanie wielkości niezbędnego wsparcia społecznego (m.in.: systemu emerytalno-rentowego, edukacji, zdrowia). Zmiany wskaźnika obciążenia ekonomicznego dla obszaru rewitalizacji prezentuje wykres 3.

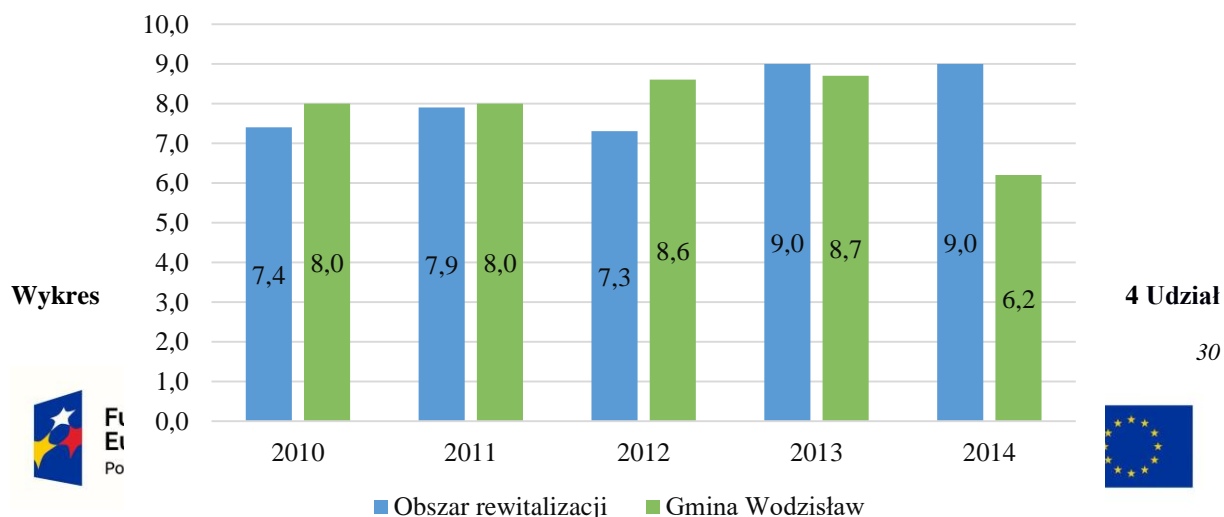
Wykres 3 Wskaźnik obciążenia demograficznego na obszarze rewitalizacji Gminy Wodzisław w latach 2010–2014



Źródło: Opracowanie własne na podstawie danych Urzędu Gminy w Wodzisławiu

Ponadto dla władz lokalnych wskaźnik ten może okazać się pomocny przy planowaniu wydatków publicznych (np. planowanej ilości miejsc w placówkach oświatowych czy też wydatków na pomoc socjalną). Stale zmniejszająca się liczba osób w wieku 0–17 lat, a także wzrost liczby osób w wieku poprodukcyjnym wpływają na negatywne tendencje występujące na obszarze rewitalizacji. Tendencje te związane są z procesem starzenia się społeczeństwa, który w dłuższej perspektywie wpłynie na wiek odbiorców polityki lokalnej, a także działań mających na celu poprawę poziomu życia mieszkańców. Tym samym niezbędne są działania rewitalizacyjne, włączające społeczność lokalną, które przyczynią się do jej integracji i wzmocnienia poczucia tożsamości lokalnej.

Kolejną istotną kwestią w pogłębionej diagnozie obszaru jest sytuacja na rynku pracy. W latach 2010–2014 odsetek osób bezrobotnych na obszarze rewitalizacji wzrósł do poziomu 9% i był wyższy niż dla obszaru całej gminy (wykres 4).



**% bezrobotnych zarejestrowanych w liczbie ludności w wieku produkcyjnym
w latach 2010–2014 na obszarze rewitalizacji i w Gminie Wodzisław**

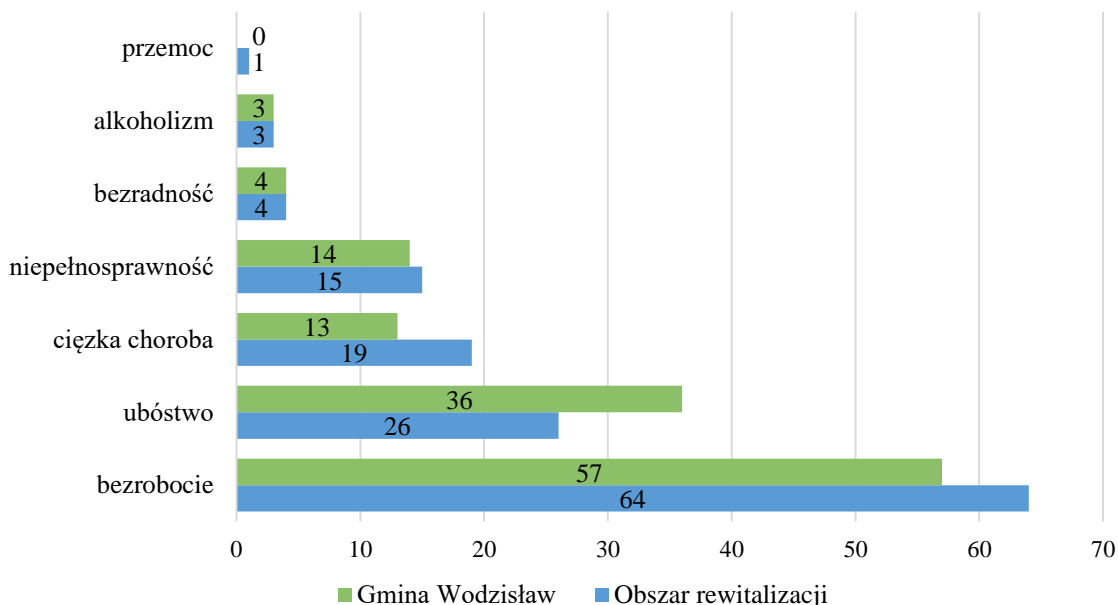
Źródło: Opracowanie własne na podstawie danych z Powiatowego Urzędu Pracy w Jędrzejowie

Należy zwrócić również uwagę na fakt, iż zgodnie z danymi Powiatowego Urzędu Pracy w Jędrzejowie, znaczną część osób pozostających bez pracy na obszarze rewitalizacji w 2014 r. stanowiły osoby długotrwale bezrobotne – 50,4%. Osoby w wieku produkcyjnym stanowiły 9% ogółu bezrobotnych i był to wynik wyższy niż dla całej Gminy Wodzisław dla której wskaźnik wynosił 6,2%.

Wskaźnik bezrobocia utrzymujący się na stałym poziomie, a także ponad 50% udział osób długotrwale bezrobotnych w ogólnej liczbie zarejestrowanych bezrobotnych wskazuje, iż bezrobocie stanowi jeden z najważniejszych problemów społecznych, który dotyka mieszkańców wyznaczonego obszaru.

Analizując obszar pod kątem problemów społecznych posłużono się wskaźnikiem „udział osób w gospodarstwach domowych korzystających ze środowiskowej pomocy społecznej w % ludności ogółem”. Zgodnie z danymi Gminnego Ośrodka Pomocy Społecznej w Wodzisławiu w 2014 roku kształtował się on na poziomie 10,5%. Najczęstszymi powodami korzystania z pomocy społecznej w 2014 roku były: bezrobocie, ubóstwo, ciężka choroba i niepełnosprawność (wykres 5).

Wykres 5 Najczęstsze powody korzystania ze świadczeń pomocy społecznej na obszarze rewitalizacji i w Gminie Wodzisław w 2014 roku (liczba osób, którym przyznano świadczenie z danego powodu na 1 000 mieszkańców)



Źródło: Opracowanie własne na podstawie danych z Gminnego Ośrodka Pomocy Społecznej w Wodzisławiu

Bezrobocie, ubóstwo, a także długotrwała lub ciężka choroba oraz niepełnosprawność dezorganizują życie osoby oraz jej rodziny, a natężenie zjawiska nasila się wraz z wiekiem. Choroba może całkowicie sparaliżować aktywność społeczną i zawodową osoby, w wyniku czego wycofuje się ona na margines życia społecznego. Często prowadzi to do ograniczeń w prawidłowym i samodzielnym funkcjonowaniu oraz zubożenia, a tym samym wymaga wsparcia innych osób i instytucji.

Bezrobocie jako zjawisko społeczne ma znaczący wpływ na ekonomiczną i psychospołeczną sferę życia człowieka, zwłaszcza w przypadku długookresowości. Pierwsze odczuwalne skutki wiążą się z naturą ekonomiczną – utratą źródła utrzymania, idącym za tym ubożeniem, a w dalszej kolejności problemami społecznymi czy nawet z przestępczością. Może też prowadzić do rozpadu rodziny czy przyjmowania przez dzieci negatywnych wzorów osobowych, a w konsekwencji do dziedziczenia statusu bezrobotnego.

W związku z powyższym należy podjąć kompleksowe działania społeczne na obszarze rewitalizacji służące rozwiązaniu zidentyfikowanych problemów społecznych oraz integracji i aktywizacji mieszkańców. Zaplanowanie działań społecznych o charakterze wyprzedzającym będzie miało na celu podniesienie skuteczności i trwałości projektów rewitalizacyjnych

oraz gotowości i świadomości mieszkańców, co do możliwości partycypacyjnego współdecydowania o obszarze objętym programem rewitalizacji.

Ponadto należy wskazać, iż z 8 stowarzyszeń działających na terenie Gminy Wodzisław, połowa z nich jest zlokalizowana na obszarze rewitalizacji. Są to: Stowarzyszenie Miłośników Piotrkowic, Towarzystwo Przyjaciół Wodzisławia, Klub Sportowy „PARTYZANT”

w Wodzisławiu oraz Stowarzyszenie „Nasze dzieci” w Piotrkowicach. Tym samym występuje potencjał w postaci organizacji pozarządowych, które aktywnie uczestniczyć mogą w procesie rewitalizacji obszaru.

Kolejnym istotnym czynnikiem oceny skali problemów społecznych w rewitalizacji jest stan bezpieczeństwa publicznego. Problemem zidentyfikowanym na obszarze rewitalizacji są m.in. dewastacje mienia publicznego. Przeciwdziałanie takim działaniom wymaga stworzenia spójnego systemu monitoringu. Poziom wykroczeń na obszarze gminy jest znacznie niższy niż średnia wartość dla całego powiatu (9 przestępstw stwierdzonych przez policję na 1 000 mieszkańców na terenie gminy w stosunku do 17 przestępstw w powiecie).

Zasadniczą rolę w podniesieniu jakości zasobów ludzkich, a tym samym rozwiązywaniu problemów występujących na obszarze rewitalizacji, pełni jakość i poziom edukacji, rozumianej jako wychowanie, wykształcenie, nauka oraz zdobywanie wiedzy i umiejętności. W związku z tym istotne jest, aby lokalna społeczność miała równy dostęp do wiedzy przez całe życie i usługa ta świadczona była na wysokim poziomie.

Jednym ze wskaźników przedstawiających jakość i efekty kształcenia na wyznaczonym obszarze rewitalizacji są wyniki uzyskane ze sprawdzianów szóstoklasistów oraz wybranych części egzaminu gimnazjalnego, sprawdzające wiedzę i umiejętności uczniów kończących dany poziom nauczania.

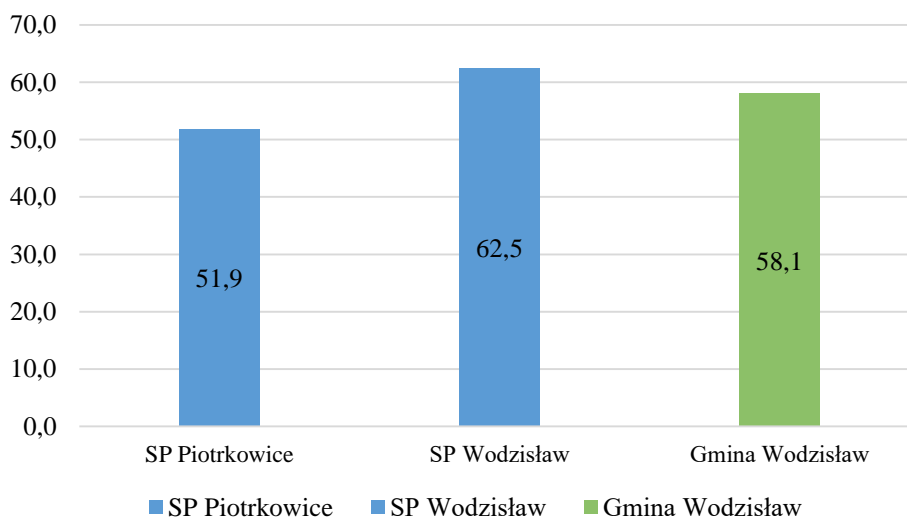
Na terenie obszaru rewitalizacji funkcjonuje Zespół Szkół w Wodzisławiu, w skład którego wchodzi: Samorządowa Szkoła Podstawowa im. Wojska Polskiego i Gimnazjum nr 1 im. Agnieszki Osieckiej. Ponadto w miejscowości Piotrkowice funkcjonuje szkoła podstawowa.

W roku szkolnym 2013/2014 szóstoklasiści przystępujący do sprawdzaniu we wspomnianych placówkach stanowili 46% wszystkich uczniów klas szóstych piszących sprawdzian na terenie gminy. Szkoła Podstawowa w Wodzisławiu jako największa placówka na terenie gminy uzyskała wyniki powyżej średniej dla całej gminy. Niestety druga ze szkół

na obszarze rewitalizacji – Szkoła Podstawowa w Piotrkowicach – wypadła znacznie poniżej średniej dla gminy (wykres 6).

Oznaczać to może rozwarstwienie występujące pomiędzy różnymi szkołami na obszarze rewitalizacji, tym samym może zwiększać się dysproporcja w dostępie do wiedzy i nowych technologii osób kończących pierwszy etap edukacji szkolnej. Nierównomierny rozwój obszaru rewitalizacji, w kontekście edukacji, wymusza podjęcie działań mających na celu zmniejszenie dysproporcji pomiędzy poszczególnymi sołectwami wchodzącymi w skład obszaru.

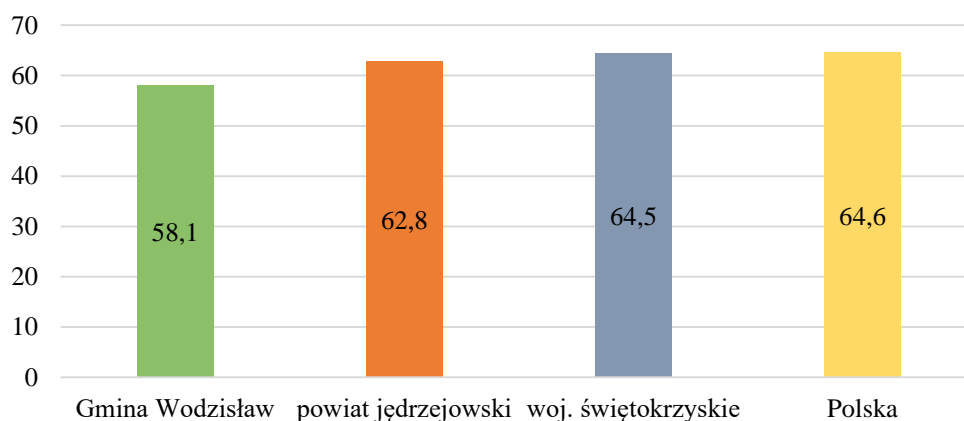
Wykres 6 Średnie % wyniki ze sprawdzianu w 6 klasie szkoły podstawowej w roku szkolnym 2013/2014 na obszarze rewitalizacji i w Gminie Wodzisław



Źródło: Opracowanie własne na podstawie danych Okręgowej Komisji Egzaminacyjnej w Łodzi

Średnie procentowe wyniki ze sprawdzianu szóstoklasisty w Gminie Wodzisław w roku szkolnym 2013/2014 były na niższym poziomie w porównaniu do średnich wyników tego sprawdzianu w powiecie, województwie i kraju (wykres 7).

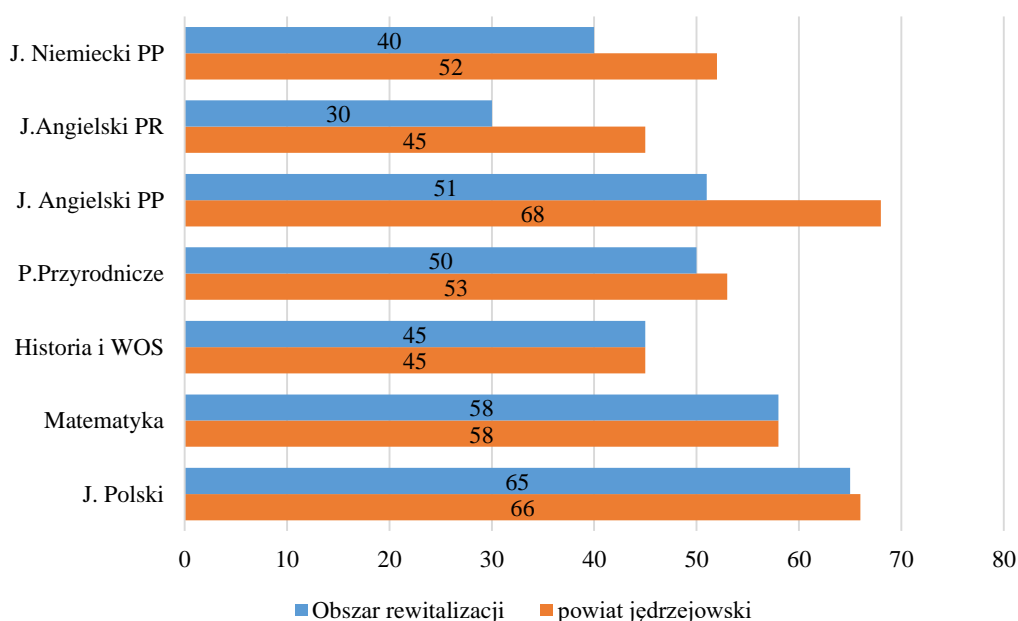
Wykres 7 Średnie % wyniki ze sprawdzianu w 6 klasie szkoły podstawowej w roku szkolnym 2013/2014 – porównanie średniej dla Gminy Wodzisław, powiatu jędrzejowskiego, województwa świętokrzyskiego i Polski



Źródło: Opracowanie własne na podstawie danych Okręgowej Komisji Egzaminacyjnej w Łodzi

W odniesieniu do kolejnego etapu nauczania – gimnazjum, na terenie gminy funkcjonuje tylko jedna placówka – Gimnazjum nr 1 im. Agnieszki Osieckiej w Wodzisławiu. W roku szkolnym 2013/2014 egzamin gimnazjalny zdawało w placówce 60 uczniów. Wyniki z poszczególnych przedmiotów prezentuje wykres 8.

Wykres 8 Średnie % wyniki z egzaminu gimnazjalnego dla obszaru rewitalizacji Gminy Wodzisław i powiatu jędrzejowskiego w roku szkolnym 2013/2014

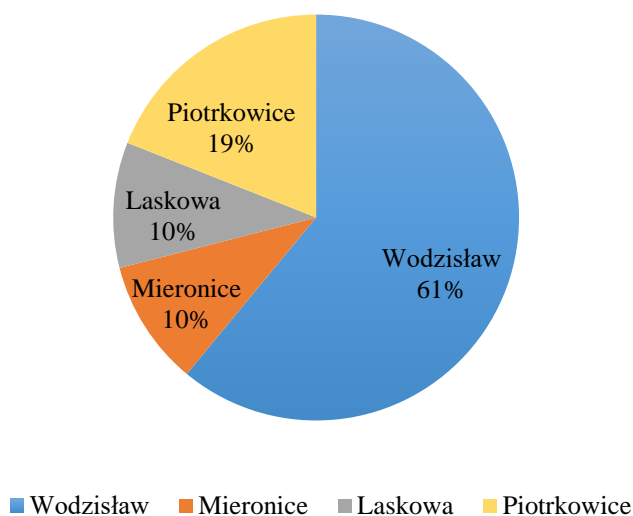


Źródło: Opracowanie własne na podstawie danych Okręgowej Komisji Egzaminacyjnej w Łodzi

Uczniowie gimnazjum osiągają podobne wyniki w podstawowych częściach egzaminu gimnazjalnego w porównaniu do wyników uzyskiwanych w skali całego powiatu jędrzejowskiego. Niestety niepokojący jest znacznie niższy wskaźnik uzyskiwanych punktów z języków obcych zarówno na poziomie podstawowym (PP), jak też rozszerzonym (PR). Niestety taka sytuacja może mieć negatywne konsekwencje w dorosłym życiu, gdyż to przede wszystkim znajomość języków obcych pozwala na konkurowanie na rynku pracy. Nieznajomość języków obcych bądź też niewielkie umiejętności komunikacyjne utrudniają znalezienie pracy młodym osobom, co może eskalować negatywne procesy społeczne spowodowane bezrobociem.

Obok sytuacji demograficznej i społecznej analizie poddano również sferę gospodarczą i funkcjonalno-przestrzenną obszaru rewitalizacji. W sferze gospodarczej, do porównania sytuacji jaka istnieje na wyznaczonym obszarze, w porównaniu do sytuacji gminy ujętej całościowo, posłużył wskaźnik liczby zarejestrowanych działalności gospodarczych osób fizycznych w przeliczeniu na 100 mieszkańców w wieku produkcyjnym. Wartość tego wskaźnika była w 2014 roku wyższa dla obszaru wyznaczonego do rewitalizacji niż dla całej Gminy Wodzisław. Na analizowanym obszarze na 100 mieszkańców przypadało 10 działalności gospodarczych osób fizycznych w porównaniu do 8 w skali gminy. Wartość tego wskaźnika kształtowana jest przede wszystkim przez sołectwo Wodzisław – jako główne centrum usług świadczonych na rzecz całego obszaru, a także gminy (wykres 9).

Wykres 9 Udział % działalności gospodarczych osób fizycznych w poszczególnych sołectwach wchodzących w skład obszaru rewitalizacji w liczbie tych działalności ogółem na obszarze rewitalizacji Gminy Wodzisław w 2014 roku



Źródło: Opracowanie własne na podstawie danych z Urzędu Gminy w Wodzisławiu

Wodzisław jako największa miejscowość obszaru rewitalizacji, a także całej gminy, intensyfikuje na swoim obszarze różnorodne formy aktywności gospodarczej mieszkańców obszaru i gminy. W 2014 roku na obszarze sołectwa Wodzisław było zarejestrowanych 76 działalności gospodarczych osób fizycznych, podczas gdy 23 działalności były zlokalizowane w sołectwie Piotrkowice, w Laskowej odnotowano ich 13, zaś w Mieronicach 12. Łącznie na obszarze wyznaczonym do rewitalizacji w 2014 roku funkcjonowały 124 działalności gospodarcze osób fizycznych. Obszar ten stanowi potencjalnie najlepsze miejsce do tworzenia nowych aktywności gospodarczych, wynikające z faktu potencjału ludnościowego, a także poszukiwania nisz rynkowych na istniejącym lokalnym rynku.

Tereny poprzemysłowe w miejscowości Wodzisław

Wg Miejscowego Planu Zagospodarowania Przestrzennego z 1980r. na terenie miejscowości Wodzisław są następujące tereny przemysłowe:

- 11.6.P – młyn zbożowy GS
- 1.7.RPU – rezerwa terenu pod rozbudowę bazy SKR.

W obecnie obowiązującym *Miejscowym Planie Zagospodarowania Przestrzennego Gminy Wodzisław w granicach sołectw: Wodzisław, Laskowa, Łany, Mieronice, Świątniki* – terenami przemysłowymi są:

- ul. Rolnicza 1.P.2 obecny Referat Gospodarki Komunalnej [przy Urzędzie Gminy świadczący usługi komunalne]
- 1.P.4, 1.P.5 - tereny zabudowy produkcyjnej, magazynów i składów – teren potencjalnej lokalizacji nowych obiektów działalności gospodarczej
- ul. Porucznika Maja i ul. Rolnicza
- Tereny zabudowy produkcyjnej (AGRO-HURT)
- Projektowane tereny produkcyjne 1.P.5
- Tereny po byłym POM-ie ul. Brzezina i ul. Zakładowa

Poniższe mapy prezentują te tereny.

- 107 -

11.3.MN	Tereny proj. zabudowy jednorodzinnej. Warunki realizacji określają ustalenia generalne
11.4.MR MN	Tereny proj. zabudowy jednorodzinnej i zagrodowej wprowadzone zarządzeniem Naczelnika Nr 15/84. Warunki realizacji określają ustalenia generalne. Dla zabudowy jednorodzinnej wymagana zgoda na zmianę sposobu użytkowania gruntów rolnych
11.5.MR	Tereny zabudowy zagrodowej. Ustalenia jak w poz. 3.1. /dotyczy wsi Brzezcie/
11.6.P	Istniejący młyn zbożowy GS - adaptacja Strefa ochronna - 100 m
11.7.RPU	Istniejąca baza POM - Brzezcie w Laskowej o standardzie ponadgminnym z rezerwą terenu pod rozbudowę. Tereny POM obejmują zespół pałacowo-dworski z parkiem objęty ochroną konserwatorską oraz budownictwo mieszkaniowe wielorodzinne zakładowe przewidziane do adaptacji i rozwoju w oparciu o dokumentację BPBW Kielce. Na terenie bazy/w miejscu dawnego folwarku/ przewiduje się również skoncentrowane budownictwo mieszkaniowej niskiej intensywności pod warunkiem pozytywnej opinii Woj. Konserwatora Zabytków. Należy doprowadzić do ustanowienia strefy ochronnej rzeczywistej
11.8.UT	Projektowane tereny rekreacyjne

Zapis starego
MPZP (starego z
1980r.)

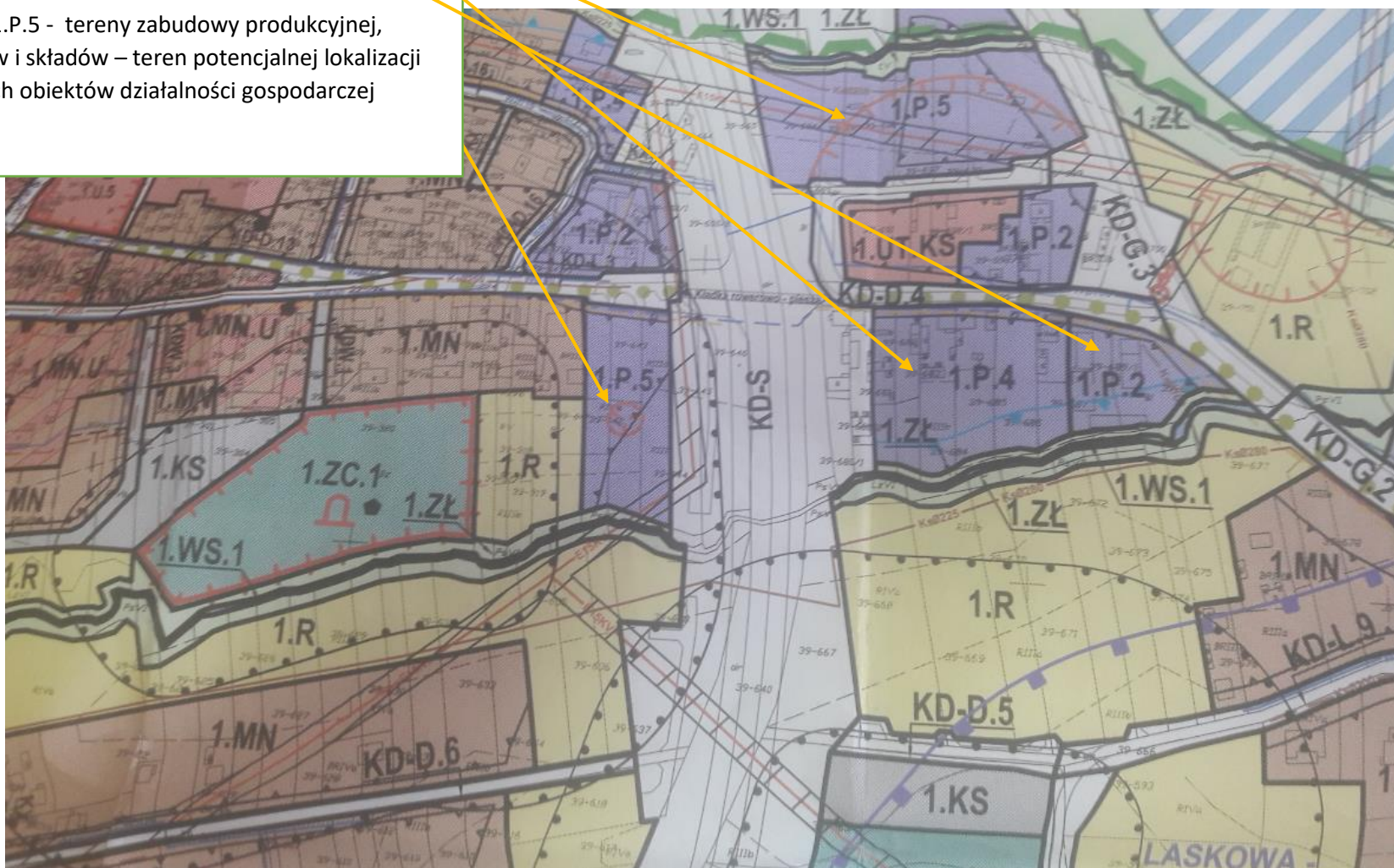
Wg obecnego
planu jest to teren
1.P.3

1	WODZISŁAW
1.1.MR	Tereny zabudowy zagrodowej przeznaczonej do adaptacji lub wymiany na zasadach określonych w ustaleniach generalnych
1.2.MN	Tereny projektowanej zabudowy jednorodzinnej. Warunki realizacji określone w ustaleniach generalnych. Należy zachować odległość projektowanych bud. mieszkalnych od osi istniejącej linii energet.- - 7.5 m
1.3.MN	Tereny istniejącej zabudowy jednorodzinnej /wprowadzone Zarządzeniem Naczelnika 15/84/. Zakaz budowy obiektów uciążliwych / teren objęty strefą ochronną ujęcia wody/
1.4.WZ	Istniejące ujęcie wody dla Wodzisławia, strefa ochrony sanitarnej - 100 m. P.ustalenia dot. infrastruktury technicznej p.6.2.
1.5.MR	Tereny istniejącej zabudowy zagrodowej do adaptacji /do granic strefy ochronnej projektowanego wysypiska/
1.6.MR	Tereny projektowanej zabudowy zagrodowej. Obowiązują ustalenia generalne
1.7.RPU	Rezerwa terenu pod rozbudowę bazy SKR. Jedynie funkcje magazynowo-składowe z uwagi na lokalizację w strefie ochronnej oczyszczalni i wysypiska. Teren wyłączony z użytkowaniarolnego

ul. Rolnicza 1.P.2 obecny Referat Gospodarki Komunalnej
[przy Urzędzie Gminy świadczący usługi komunalne]

1.P.4, 1.P.5 - tereny zabudowy produkcyjnej,
magazynów i składów – teren potencjalnej lokalizacji
nowych obiektów działalności gospodarczej

Tereny przemysłowe



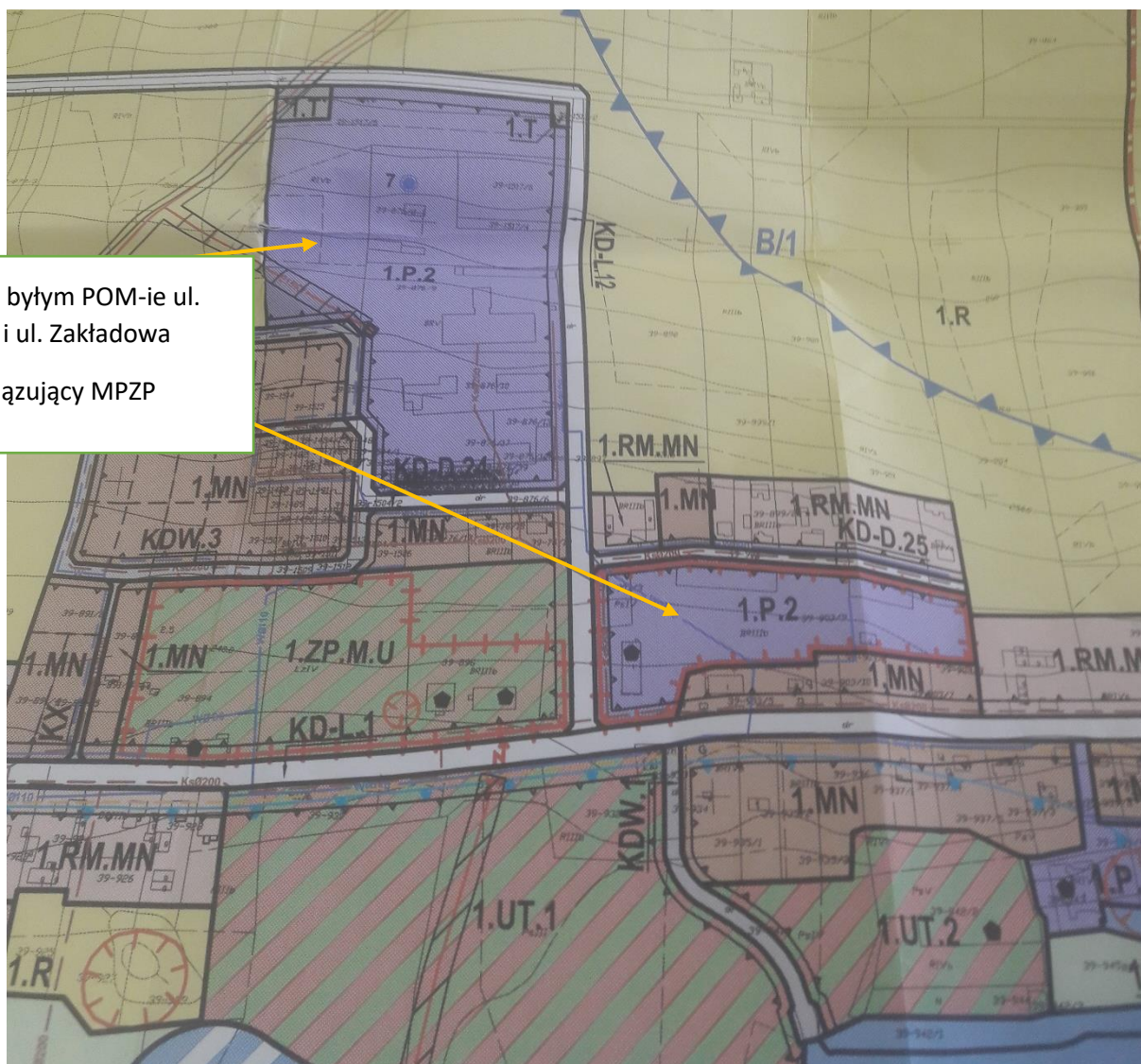


ul. Porucznika Maja i ul.
Rolnicza

Tereny zabudowy
produkcyjnej (AGRO-
HURT)

Projektowane tereny
produkcyjne 1.P.5

Zgodnie z nowym
MPZP



Tereny po byłym POM-ie ul.
Brzezie i ul. Zakładowa
obowiązujący MPZP

Źródło Urząd Gminy Wodzisław

Sfera funkcjonalno-przestrzenna obszaru rozpatrywana jest w odniesieniu do dwóch wskaźników:

- 1) powierzchni terenów zagospodarowanych na działalność sportową, rekreacyjną, kulturową i turystyczną przypadającą na 1 000 mieszkańców;
- 2) udział budynków mieszkalnych mających bezpośredni dostęp do dróg asfaltowych w liczbie budynków ogółem.

Wartość wskaźnika powierzchni zagospodarowanych na działalność sportową, rekreacyjną, kulturową i turystyczną przypadająca na mieszkańca była w 2014 roku znacznie wyższa na wybranym obszarze niż w obrębie całej gminy i wynosiła 0,01697 km² w przeliczeniu na 1 000 osób, przy wartości dla gminy równej 0,000004 km² w przeliczeniu na 1 000 osób.

Obszary przeznaczone na funkcję sportową i rekreacyjną pozwalają na wzbogacenie oferty skierowanej do lokalnych mieszkańców o nowe nawyki zdrowego stylu życia, a oparte na różnorodnej aktywności fizycznej społeczności lokalnej.

Obiekty o charakterze kulturowym i turystycznym wpływają na poczucie tożsamości lokalnej mieszkańców, integrują ją, a także pozwalają czerpać z historycznego dziedzictwa obszaru. Ponadto rozwój turystyki związany jest z nowymi możliwościami na rynku pracy, w tym samozatrudnienia czy też tworzenia lokalnych stowarzyszeń czy grup działania.

Mimo, iż wartość omawianego wskaźnika jest znacznie wyższa niż dla ogółu gminy, to jednak stan techniczny i brak dostatecznej infrastruktury uniemożliwiają w pełni korzystanie z tych terenów. Przykładami takich obszarów są między innymi Zalew w Wodzisławiu (fotografia 1), czy też teren dawnej synagogi z XVII wieku pomiędzy ulicami Ariańską i Okopową (fotografia 2).

Fotografia 1 Zalew w Wodzisławiu z otaczającym go niezagospodarowanym terenem



Źródło: InicjatywaLokalna.pl

Fotografia 2 Ruiny synagogi w Wodzisławiu

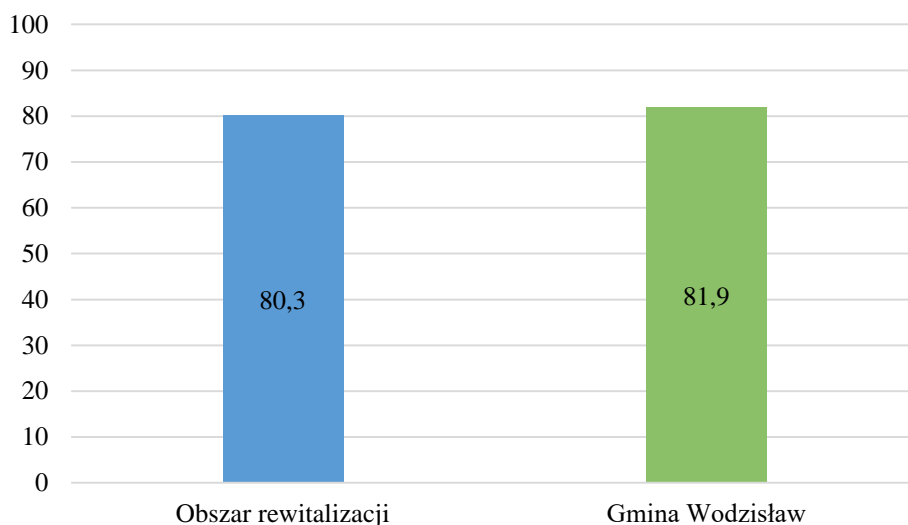


Źródło: InicjatywaLokalna.pl

Wspomniane dwa tereny stanowią zarówno obszar potencjalnej aktywności mieszkańców obszaru rewitalizacji, jak również (w przypadku synagogi) stanowią o dziedzictwie kulturowym obszaru. Niestety brak odpowiedniej infrastruktury technicznej w znacznej mierze uniemożliwia pełne wykorzystanie potencjału, jaki tkwi w tych obiektach. Toteż niezbędne są inwestycje mające na celu poprawę dostępności wyżej wspomnianych terenów, aby społeczność lokalna poprzez zróżnicowane aktywności i atrakcje, których dostarcza zalew oraz synagoga, mogła budować swój potencjał społeczny i kulturowy.

Kolejnym wskaźnikiem odnoszącym się do sfery przestrzenno-funkcjonalnej jest udział budynków mieszkalnych mających bezpośredni dostęp do dróg asfaltowych w liczbie budynków ogółem. Wartość tego wskaźnika dla obszaru i gminy przedstawia wykres 10.

Wykres 10 Udział % budynków mieszkalnych mających bezpośredni dostęp do dróg asfaltowych w liczbie budynków ogółem w 2014 roku – porównanie średniej dla wyznaczonego obszaru rewitalizacji i Gminy Wodzisław



Źródło: Opracowanie własne na podstawie danych Urzędu Gminy w Wodzisławiu

Na wyznaczonym obszarze w 2014 roku ponad 80% budynków mieszkalnych posiadało bezpośredni dostęp do dróg asfaltowych. Był to wynik niższy od tego, jaki prezentuje cała Gmina Wodzisław (81,9%). Jednak mobilność mieszkańców w dużej mierze zależy od jakości tychże dróg asfaltowych, gdzie bardzo często występuje problem braku chodników lub są one w złym stanie technicznym (fotografia 3).

Fotografia 3 Jedna z ulic w sołectwie Wodzisław



Źródło: InicjatywaLokalna.pl

W powiązaniu ze sferą funkcjonalno-przestrzenną, niezbędna jest również odpowiednia infrastruktura techniczna, która wpływa na poziom życia mieszkańców. Sfera techniczna obszaru rozpatrywana jest w oparciu o dwa wskaźniki:

- 1) budynki mieszkalne nowe oddane do użytkowania w przeliczeniu na 10 tys. mieszkańców;
- 2) udział % budynków mieszkalnych podłączonych do sieci wodociągowej w stosunku do ogółu budynków mieszkalnych.

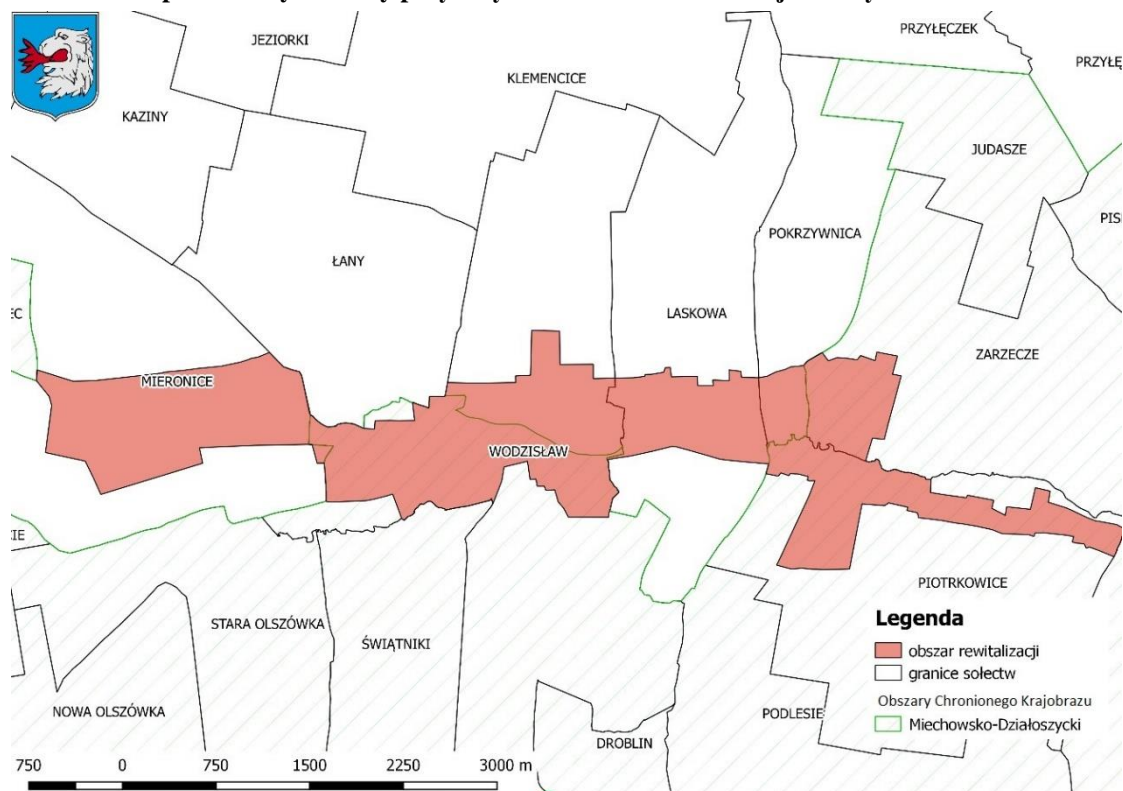
W 2014 roku na obszarze wyznaczonym do rewitalizacji powstało 10 budynków mieszkalnych w przeliczeniu na 10 tys. mieszkańców. Natomiast na terenie całej gminy wskaźnik ten wyniósł 11. Tym samym nieznacznie więcej inwestycji budowlanych (nowo oddane budynki do użytku) zrealizowano na terenie całej gminy niż na wyznaczonym obszarze.

Na wyznaczonym obszarze wskaźnik procentowej ilości budynków podłączonych do sieci wodociągowej w ich ogólnej liczbie w 2014 roku osiągnął wartość 86,37%. Tym samym z 800 budynków mieszkalnych znajdujących się na wyznaczonym terenie – 691 z nich posiadało w 2014 roku połączenie do sieci wodociągowej.

Do sieci kanalizacyjnej w 2014 roku przyłączonych było na obszarze rewitalizacji 268 budynków, co stanowiło zaledwie 33,5% wszystkich budynków. W tym kontekście należy zwrócić większą uwagę na zrównoważony rozwój obszaru rewitalizacji w taki sposób, aby wpływ człowieka na środowisko był niwelowany poprzez inicjatywy proekologiczne w odniesieniu do gospodarki ściekami.

Obszar rewitalizacji Gminy Wodzisław częściowo położony jest na terenie Miechowsko-Działoszyckiego Obszaru Krajobrazu Chronionego (mapa 3). Ponadto nie jest to teren zagrożony wystąpieniem powodzi (na podstawie danych Krajowego Zarządu Gospodarki Wodnej).

Mapa 3 Formy ochrony przyrody na obszarze rewitalizacji Gminy Wodzisław



Źródło: Opracowanie własne na podstawie danych Generalnej Dyrekcji Ochrony Środowiska

W wyniku przeprowadzonej pogłębionej diagnozy wyznaczonego obszaru rewitalizacji na terenie Gminy Wodzisław oraz w oparciu o różne formy partycypacji społecznej, zidentyfikowano najważniejsze problemy oraz potencjały o różnym charakterze i skali oddziaływania. W podziale na poszczególne sfery tematyczne przedstawia je tabela 2.

Tabela 2 Zestawienie problemów i potencjałów w poszczególnych sferach na obszarze rewitalizacji w Gminie Wodzisław

Problemy	Potencjały
SFERA SPOŁECZNA	

<ol style="list-style-type: none"> 1. Niski udział ludności w wieku przedprodukcyjnym w % ludności ogółem (16%). 2. Wysoki udział bezrobotnych zarejestrowanych w ludności w wieku produkcyjnym (6,4%) oraz udział osób bezrobotnych zarejestrowanych pozostających bez pracy dłużej niż 12 miesięcy w % bezrobotnych ogółem (50,4%). 3. Brak odpowiedniej oferty spędzania wolnego czasu zarówno dla dzieci i młodzieży, jak i pozostałych grup wiekowych, a także brak miejsc integracji, aktywności społecznej, sportowej i kulturalnej. 4. Narastające wykluczenie społeczne w wyniku bezrobocia i popadanie mieszkańców w uzależnienia – alkoholizm, narkotyki i inne używki. 5. Występowanie zjawiska roszczeniowości wielu mieszkańców w stosunku do gminy (brak oddolnych inicjatyw, oczekiwanie, że gmina zrealizuje wszelkie potrzeby mieszkańców bez ich udziału społecznego czy finansowego). 	<ol style="list-style-type: none"> 1. Wysoki udział ludności w wieku produkcyjnym w % ludności ogółem (62%). 2. Dobry dostęp do oświaty, usług, obiektów użyteczności publicznej (w stosunku do pozostałych terenów gminy).
SFERA GOSPODARCZA	
	<ol style="list-style-type: none"> 1. Stosunkowo wysoka liczba zarejestrowanych działalności gospodarczych osób fizycznych w przeliczeniu na 100 mieszkańców w wieku produkcyjnym (10)
SFERA PRZESTRZENNO-FUNKCJONALNA	
<ol style="list-style-type: none"> 1. Niedostateczna powierzchnia terenów zagospodarowanych pod działalność sportową, rekreacyjną, kulturową i turystyczną przypadająca na 1 000 mieszkańców (0,01km²). 2. Niewykorzystany potencjał rekreacyjny zalewu w Wodzisławiu – niezagospodarowany, zaniedbany teren wokół zalewu. 	<ol style="list-style-type: none"> 1. Dogodne położenie komunikacyjne – droga krajowa S7. 2. Dziedzictwo kulturowe: pozostałości zespołu dworskiego, wpisany do rejestru zabytków zespół kościoła parafialnego pw. św. Jakuba Apostoła w Mieronicach, kościół parafialny pw. św. Piotra i Pawła oraz park dworski w Piotrkowicach, ruina synagogi, kaplica pw. Jana Nepomucena z 1903 r., wpisane do rejestru zabytków: zespół kościoła parafialnego pw. św. Marcina, bóżnica, założenie podworskie przy ul. Brzezie w Wodzisławiu.
SFERA TECHNICZNA	
<ol style="list-style-type: none"> 1. Niedostateczny udział budynków mieszkalnych podłączonych do sieci wodociągowej w stosunku do ogółu budynków mieszkalnych (86,37%). 2. Niski udział budynków mieszkalnych podłączonych do sieci kanalizacyjnej w stosunku do ogółu budynków mieszkalnych (33,5%). 3. Niezadawalający stan techniczny wielu dróg, brak odpowiedniej ilości jakości miejsc postojowych i chodników dla pieszych. 4. Zły stan techniczny budynków. 	<ol style="list-style-type: none"> 1. Ilość budynków mieszkalnych nowo oddanych do użytkowania w przeliczeniu na 10 tys. mieszkańców (10 w stosunku do średniej dla gminy 11).
SFERA ŚRODOWISKOWA	

1. Obciążenie środowiska naturalnego komunikacją drogową – emisja spalin i nadmierny hałas.	1. Walory środowiska naturalnego sprzyjające rozwojowi funkcji rekreacyjno-wypoczynkowej;
2. Niedostateczna edukacja ekologiczna i świadomość społeczna dotycząca ochrony środowiska.	2. Korzystne warunki przyrodnicze dla rozwoju rolnictwa ekologicznego.
3. „Dziki” wysypiska śmieci i problemy z zaśmiecaniem terenów przydrożnych i lasów.	

Źródło: Opracowanie własne

III. Część programowa

1. Założenia Lokalnego Programu Rewitalizacji

Przeprowadzenie całościowej analizy zjawisk kryzysowych i potencjałów oraz wskazanie czynników mających szczególne znaczenie z punktu widzenia rewitalizacji (tabela 2), pozwoliło określić strategiczne kierunki działań dla wyznaczonego obszaru rewitalizacji na terenie Gminy Wodzisław. Określono wizję (planowany efekt), misję oraz 2 główne cele rewitalizacji, wokół których skoncentrowane zostały kierunki działań. Realizacja zaplanowanych projektów i przedsięwzięć rewitalizacyjnych pozwoli na wykonanie misji, a tym samym wyprowadzenie wyznaczonego obszaru rewitalizacji ze stanu kryzysowego.

1.1. Misja i wizja stanu obszaru po przeprowadzeniu rewitalizacji

Lokalny Program Rewitalizacji opracowany został w układzie uwzględniającym dwa kluczowe jego elementy, tj. *wizję* – pokazującą wizerunek obszaru rewitalizacji w przyszłości i *misję* – będącą naczelnym kierunkiem zintegrowanej polityki terytorialnej, wokół której koncentrować się będą kompleksowe i partnerskie działania wszystkich interesariuszy rewitalizacji. Na podstawie przeprowadzonej pogłębionej diagnozy, analizy zjawisk kryzysowych i lokalnych potencjałów oraz w wyniku wspólnej pracy warsztatowej interesariuszy rewitalizacji, sformułowano misję i wizję stanu dla wyznaczonego obszaru po przeprowadzeniu procesu rewitalizacji.

WIZJA

Obszar rewitalizacji w Gminie Wodzisław – funkcjonalną i estetyczną przestrzenią publiczną ze stworzonymi atrakcyjnymi warunkami oraz wykreowanymi możliwościami do aktywności społecznej i przedsiębiorczości mieszkańców w zakresie rozwoju funkcji rekreacyjnej i turystycznej z wykorzystaniem lokalnego dziedzictwa kulturowego i naturalnego.



MISJA

Tworzenie warunków do aktywności społecznej i przedsiębiorczości oraz rekreacji mieszkańców, bazujących na lokalnych zasobach dziedzictwa kulturowego i naturalnego z wykorzystaniem międzysektorowej współpracy interesariuszy rewitalizacji w celu zapewnienia atrakcyjnych warunków życia mieszkańcom.

Wizja obszaru rewitalizacji zawiera w sobie opis pożądanego stanu docelowego we wszystkich sferach, tj. społecznej, gospodarczej, przestrzenno-funkcjonalnej, technicznej i środowiskowej.

W wymiarze społecznym na rewitalizowanym obszarze nastąpi: integracja społeczna mieszkańców, zniwelowanie wykluczenia i izolacji wielu grup społecznych, wzrost aktywności społecznej, wzrost poczucia tożsamości lokalnej mieszkańców poprzez odkrywanie dziedzictwa kulturowego oraz atrakcyjnych form rekreacji i spędzania wolnego czasu, wzrost możliwości bezpiecznego i atrakcyjnego spędzania czasu wolnego.

W wymiarze gospodarczym proces rewitalizacji przyczyni się w sposób bezpośredni i pośredni do: zwiększenia możliwości rozwoju przedsiębiorczości, wzrostu ruchu rekreacyjno--wypoczynkowego oraz turystycznego, wzrostu dochodów mieszkańców, wzrostu ilości chętnych osób do osiedlania się na wyznaczonym obszarze.

W wymiarze przestrzenno-funkcjonalnym zauważalne będą następujące zmiany: dostosowanie przestrzeni publicznych do osób niepełnosprawnych poprzez likwidację barier architektoniczno-urbanistycznych, poprawa estetyki przestrzeni, stworzenie infrastruktury rekreacyjno-sportowej i okołoturystycznej, bezpieczna przestrzeń dla mieszkańców, poprawa bezpieczeństwa infrastruktury drogowej, zachowanie i poprawa stanu obiektów dziedzictwa kulturowego.

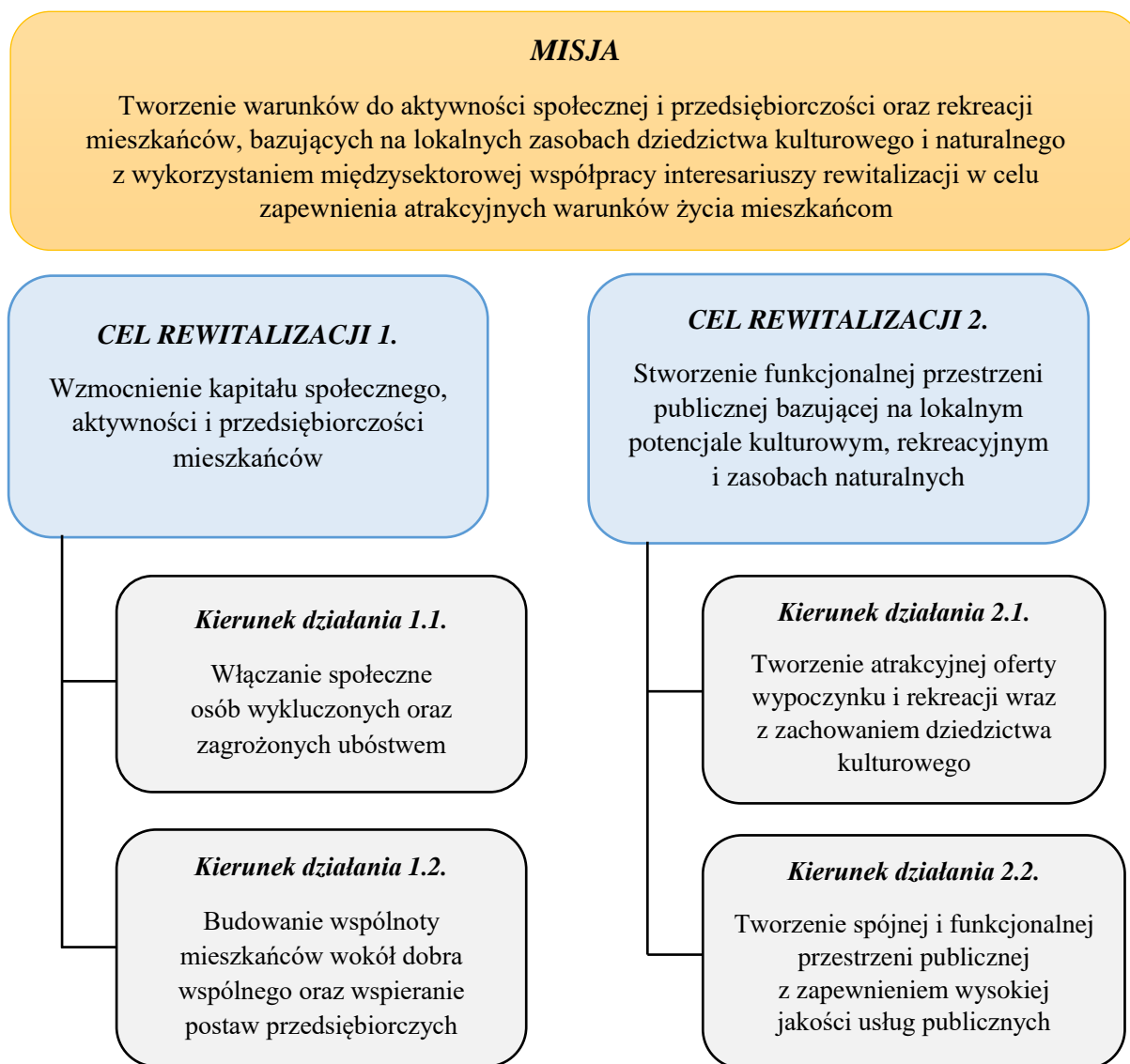
W wymiarze technicznym rewitalizacja przyczyni się do: poprawy jakości i zwiększenia ilości infrastruktury rekreacyjno-sportowej i okołoturystycznej, poprawy stanu technicznego zabytków oraz budynków użyteczności publicznej.

W wymiarze środowiskowym proces rewitalizacji wpłynie na: redukcję niskiej emisji zanieczyszczeń do powietrza, ochronę środowiska naturalnego, wzrost świadomości ekologicznej mieszkańców.

1.2. Cele rewitalizacji wraz z odpowiadającymi im kierunkami działań

Wypełnienie przyjętej wizji i misji jest uwarunkowane realizacją postawionych celów rewitalizacji i zaplanowanych do realizacji kierunków działań, służących eliminacji lub ograniczeniu zdiagnozowanych na etapie diagnostycznym negatywnych zjawisk, ściśle odpowiadających przyjętym celom (schemat 3).

Schemat 3 Założenia Lokalnego Programu Rewitalizacji dla Gminy Wodzisław na lata 2016–2025



Źródło: Opracowanie własne

2. Projekty i przedsięwzięcia rewitalizacyjne w latach 2016–2025

Lokalny Program Rewitalizacji dla Gminy Wodzisław złożony jest z listy planowanych, podstawowych projektów i przedsięwzięć rewitalizacyjnych oraz zawiera charakterystykę pozostałych rodzajów przedsięwzięć rewitalizacyjnych. Dzięki temu dokument jest konstrukcją złożoną z wielu różnorodnych projektów, która warunkuje osiągnięcie zaplanowanych efektów, a tym samym ich efektywne oddziaływanie na zidentyfikowane na etapie diagnozy zjawiska kryzysowe oraz wykorzystuje lokalne

potencjały.

2.1. Lista planowanych podstawowych projektów/przedsięwzięć

W wyniku prac nad Lokalnym Programem Rewitalizacji oraz w oparciu o zasadę partycypacji społecznej oraz partnerstwa, zdefiniowano i scharakteryzowano 6 *projektów podstawowych*, czyli takich, bez których realizacja celów dokumentu nie będzie możliwa i obszar rewitalizacji nie będzie w stanie wyjść z kryzysowej sytuacji. Główne założenia projektów przedstawiają tabele 3–8.

Tabela 3 Projekt podstawowy nr 1

Nazwa projektu	Poprawa techniczna budynku remizy strażackiej poprzez rozszerzenie jego funkcji w wyniku rozbudowy obiektu		
Lokalizacja	sołectwo Wodzisław	Okres realizacji	2017–2020
Szacowana wartość	1 188 391 zł	Źródła finansowania	Środki UE (WPR), budżet gminy
Zakres rzeczowy realizowanych zadań	<p>Zakres rzeczowy projektu obejmuje rozbudowę istniejącego budynku remizy OSP w Wodzisławiu w celu stworzenia pomieszczeń wykorzystywanych na potrzeby kultury (m.in. Gminnej Biblioteki Publicznej, pomieszczenia sanitarne dla OSP)</p> <p>Głównym celem projektu jest stworzenie funkcjonalnego miejsca integracji lokalnej społeczności i pobudzenie jej aktywności społecznej.</p> <p>Zadanie obejmuje także doposażenie obiektu kultury oraz montaż paneli fotowoltaicznych na budynku Ośrodka Zdrowia.</p>		
Podmioty realizujące projekt	Gmina Wodzisław		
Cele rewitalizacji, kierunki działań, które realizuje projekt	<p>Cel rewitalizacji 1. <i>Wzmocnienie kapitału społecznego, aktywności i przedsiębiorczości mieszkańców</i></p> <p>Kierunek działania 1.1. <i>Włączanie społeczne osób wykluczonych oraz zagrożonych ubóstwem</i></p> <p>Kierunek działania 1.2. <i>Budowanie wspólnoty mieszkańców wokół dobra wspólnego oraz wspieranie postaw przedsiębiorczych</i></p> <p>Cel rewitalizacji 2. <i>Stworzenie funkcjonalnej przestrzeni publicznej bazującej na lokalnym potencjale kulturowym, rekreacyjnym i zasobach naturalnych</i></p> <p>Kierunek działania 2.1. <i>Tworzenie atrakcyjnej oferty wypoczynku i rekreacji wraz z zachowaniem dziedzictwa kulturowego</i></p> <p>Kierunek działania 2.2. <i>Tworzenie spójnej i funkcjonalnej przestrzeni publicznej z zapewnieniem wysokiej jakości usług publicznych</i></p>		
Prognozowane rezultaty wraz ze sposobem ich oceny i zmierzenia w odniesieniu do	<p>Prognozowane rezultaty podjętych działań:</p> <ul style="list-style-type: none"> - wzrost jakości życia mieszkańców dzięki zwiększonej dostępności i atrakcyjności do oferty rozrywkowej; - utworzenie miejsca integracji społeczności lokalnej; - aktywizacja oraz integracja mieszkańców. 		

celów rewitalizacji	<p><i>Wskaźniki produktu:</i></p> <ol style="list-style-type: none"> 1) Powierzchnia obszarów objętych rewitalizacją. 2) Liczba wspartych obiektów infrastruktury zlokalizowanych na rewitalizowanym obszarze. <p><i>Wskaźniki rezultatu:</i></p> <ol style="list-style-type: none"> 1) Liczba osób korzystających z nowej placówki. <p>Sposób monitorowania rezultatów projektów w odniesieniu do celów rewitalizacji przedstawiony został w rozdziale 2. <i>System monitoringu, oceny i wprowadzania zmian do programu</i>, IV części wdrożeniowej niniejszego dokumentu.</p>
----------------------------	--

Tabela 4 Projekt podstawowy nr 2

Nazwa projektu	Utworzenie miejsc odpoczynku, rekreacji oraz aktywnego i kulturalnego spędzania czasu wolnego		
Lokalizacja	sołectwo Wodzisław	Okres realizacji	2017–2021
Szacowana wartość	3 500 000 zł	Źródła finansowania	Środki UE (WPR, EFRR, EFS), środki krajowe, budżet gminy, środki własne partnera
Zakres rzeczowy realizowanych zadań	<p>Zakres rzeczowy projektu obejmuje:</p> <ol style="list-style-type: none"> 1) przebudowę budynku po byłym posterunku policji w Wodzisławiu na budynek pełniący funkcję gminnego ośrodka kultury i centrum aktywności lokalnej; 2) stworzenie sceny letniej z zapleczem na stadionie sportowym „Partyzant”; 3) przebudowę ul. Ariańskiej i Sportowej jako II etap rewitalizacji Wodzisławia; zakres obejmuje: <ul style="list-style-type: none"> - Przebudowa wodociągu w ul. Sportowej i Ariańskiej o długości ok. 300 m - Rozwiązanie problemu środowiskowego poprzez przebudowę sieci wodociągowej, - Odwodnienie i przebudowę ul. Żeromskiego, Mlecznej, Ariańskiej i Sportowej 4) uporządkowanie i zagospodarowanie terenu wokół zbiornika wodnego Brzezie oraz utworzenie deptaku z miejscami odpoczynku i miejsca łowieckiego dla wędkarzy; 5) uporządkowanie i urządzenie miejsca odpoczynku (montaż ławek) na zaniedbanej działce przy ul. Szkolnej; 6) Poprawa funkcjonalno przestrzenna terenu na części działki 273/10 przy – kompleksie boisk i osiedlem budynków wielorodzinnych 7) kompleksowe działania remontowe i adaptacyjne wokół Zabytkowego Zespołu w Brzeziu, dotyczące Willi Toskańskiej, ruiny dworu (rządówka), przywrócenia historycznej funkcji ogrodu-parku, przywrócenia piękna wielkiego stawu; 8) Poprawa bezpieczeństwa na terenie Wodzisławia poprzez zakup i montaż monitoringu wizyjnego 9) Przebudowa ul. Żeromskiego i ul. Mlecznej, 10) Przebudowa ul. Ariańskiej i ul. Sportowej, 11) organizację imprez mających na celu integrację lokalnej społeczności, upowszechnienie historii obszaru i promocję piękna krajobrazu i zabytków w gminie. <p>W tym zakresie planuje się działania takie, jak:</p> <ul style="list-style-type: none"> - Koncert muzyki żydowskiej – występ zespołu oraz organizacja wystawy związanej z kulturą żydowską; - Zorganizowanie wystawy „Z Dziejów Wodzisławia”; - Zorganizowanie pleneru malarskiego i wystawy poplenerowej; - Organizacja imprezy pt. „Noc Świętojańska nad Mozgawą” – występ zespołu 		

	„Mozgowianie”, kapeli ludowej, zespołu młodzieżowego, zabawa przy ognisku, poczęstunek, konkurs z nagrodami dla dzieci i zabawa z animatorem.
Podmioty realizujące projekt	Gmina Wodzisław, właściciel Zabytkowego Zespołu w Brzeziu, Towarzystwo Przyjaciół Wodzisławia
Cele rewitalizacji, kierunki działań, które realizuje projekt	<p>Cel rewitalizacji 1. <i>Wzmocnienie kapitału społecznego, aktywności i przedsiębiorczości mieszkańców</i></p> <p>Kierunek działania 1.1. <i>Włączanie społeczne osób wykluczonych oraz zagrożonych ubóstwem</i></p> <p>Kierunek działania 1.2. <i>Budowanie wspólnoty mieszkańców wokół dobra wspólnego oraz wspieranie postaw przedsiębiorczych</i></p> <p>Cel rewitalizacji 2. <i>Stworzenie funkcjonalnej przestrzeni publicznej bazującej na lokalnym potencjale kulturowym, rekreacyjnym i zasobach naturalnych</i></p> <p>Kierunek działania 2.1. <i>Tworzenie atrakcyjnej oferty wypoczynku i rekreacji wraz z zachowaniem dziedzictwa kulturowego</i></p> <p>Kierunek działania 2.2. <i>Tworzenie spójnej i funkcjonalnej przestrzeni publicznej z zapewnieniem wysokiej jakości usług publicznych</i></p>
Prognozowane rezultaty wraz ze sposobem ich oceny i zmierzenia w odniesieniu do celów rewitalizacji	<p>Prognozowane rezultaty podjętych działań</p> <ul style="list-style-type: none"> - wzrost jakości życia mieszkańców; - utworzenia miejsca kulturalnego, integrującego lokalną społeczność; - wzrost tożsamości lokalnej i regionalnej poprzez promowanie kultury i folkloru na terenie gminy; - stworzenie bogatej oferty spędzania wolnego czasu i wzmacniania tożsamości lokalnej mieszkańców. <p><i>Wskaźniki produktu:</i></p> <ol style="list-style-type: none"> 1) Powierzchnia obszarów objętych rewitalizacją. 2) Liczba wspartych obiektów infrastruktury zlokalizowanych na rewitalizowanym obszarze. <p><i>Wskaźniki rezultatu:</i></p> <ol style="list-style-type: none"> 1) Liczba zorganizowanych imprez/wystaw. 2) Liczba przedsiębiorstw ulokowanych na zrewitalizowanych obszarach. <p>Sposób monitorowania rezultatów projektów w odniesieniu do celów rewitalizacji przedstawiony został w rozdziale 2. <i>System monitoringu, oceny i wprowadzania zmian do programu</i>, IV części wdrożeniowej niniejszego dokumentu.</p>

Tabela 5 Projekt podstawowy nr 3

Nazwa projektu	Zabezpieczenie ruin Synagogi w Wodzisławiu		
Lokalizacja	sołectwo Wodzisław	Okres realizacji	2018–2020
Szacowana wartość	1 000 000,00 zł	Źródła finansowania	Środki UE (EFRR), środki krajowe, budżet gminy
Zakres rzeczowy realizowanych zadań	<p>Zabezpieczenie ruin Synagogi w Wodzisławiu przy ulicy Ariańskiej poprzez:</p> <ol style="list-style-type: none"> 1. Uporządkowanie terenu poprzez prace zabezpieczające, rozbiórki, wyburzenia. 2. Roboty budowlane. 		

Podmioty realizujące projekt	Gmina Wodzisław
Cele rewitalizacji, kierunki działań, które realizuje projekt	<p>Cel rewitalizacji 2. <i>Stworzenie funkcjonalnej przestrzeni publicznej bazującej na lokalnym potencjale kulturowym, rekreacyjnym i zasobach naturalnych</i></p> <p>Kierunek działania 2.1. <i>Tworzenie atrakcyjnej oferty wypoczynku i rekreacji wraz z zachowaniem dziedzictwa kulturowego</i></p> <p>Kierunek działania 2.2. <i>Tworzenie spójnej i funkcjonalnej przestrzeni publicznej z zapewnieniem wysokiej jakości usług publicznych</i></p>
Prognozowane rezultaty wraz ze sposobem ich oceny i zmierzenia w odniesieniu do celów rewitalizacji	<p>Prognozowane rezultaty podjętych działań:</p> <ul style="list-style-type: none"> - ochrona i zabezpieczenie zasobów dziedzictwa kulturowego; - udostępnienie turystyczne obiektu dostosowanego do potrzeb zwiedzających (w tym osób niepełnosprawnych); - wzrost tożsamości lokalnej i regionalnej poprzez promowanie materialnego i niematerialnego dziedzictwa kulturowego. <p><i>Wskaźniki produktu:</i></p> <ol style="list-style-type: none"> 1) Powierzchnia obszarów objętych rewitalizacją. 2) Liczba wspartych obiektów infrastruktury zlokalizowanych na rewitalizowanym obszarze. <p><i>Wskaźniki rezultatu:</i></p> <ol style="list-style-type: none"> 1) Liczba odwiedzin w objętych wsparciem miejscach należących do dziedzictwa kulturowego i naturalnego oraz stanowiących atrakcje turystyczne. <p>Sposób monitorowania rezultatów projektów w odniesieniu do celów rewitalizacji przedstawiony został w rozdziale 2. <i>System monitoringu, oceny i wprowadzania zmian do programu</i>, IV części wdrożeniowej niniejszego dokumentu.</p>

Tabela 6 Projekt podstawowy nr 4

Nazwa projektu	Wzrost jakości usług publicznych		
Lokalizacja	sołectwo Wodzisław: ul. Szkolna 3, działka nr ewidencyjny 273/9; ul. Ariańska 12, działka nr ewidencyjny 25/2; Lubcza 107/6, działka nr ewidencyjny 274	Okres realizacji	2017–2025
Szacowana wartość	300 000,00	Źródła finansowania	Środki UE (EFRR), budżet gminy
Zakres rzeczowy realizowanych zadań	<p>Zakres rzeczowy projektu obejmuje:</p> <ol style="list-style-type: none"> 1. Montaż odnawialnego źródła energii do przygotowania ciepłej wody użytkowej jako alternatywny dla ogrzewania olejowego w Gminnym Ośrodku Zdrowia w Wodzisławiu (przy ul. Ariańskiej oraz fili GOZ w Lubczy); 2. Modernizację istniejącego wyposażenia oraz zakup nowych urządzeń służących poprawie jakości i standardów leczenia mieszkańców (GOZ przy ul. Szkolnej 3). <p>Głównym celem projektu jest ochrona środowiska naturalnego poprzez ograniczenie tzw. niskiej emisji, a także poprawa standardów leczenia pacjentów, a co za tym idzie wzrost jakości życia mieszkańców.</p>		
Podmioty realizujące projekt	Gmina Wodzisław		

Cele rewitalizacji, kierunki działań, które realizuje projekt	<p>Cel rewitalizacji 2. <i>Stworzenie funkcjonalnej przestrzeni publicznej bazującej na lokalnym potencjale kulturowym, rekreacyjnym i zasobach naturalnych</i></p> <p>Kierunek działania 2.2. <i>Tworzenie spójnej i funkcjonalnej przestrzeni publicznej z zapewnieniem wysokiej jakości usług publicznych</i></p>
Prognozowane rezultaty wraz ze sposobem ich oceny i zmierzenia w odniesieniu do celów rewitalizacji	<p>Prognozowane rezultaty podjętych działań:</p> <ul style="list-style-type: none"> - zwiększenie dostępu do wysokiej jakości usług publicznych; - poprawa efektywności energetycznej budynku (zmniejszenie zużycia i strat energii); - wzrost estetyki i funkcjonalności przestrzeni publicznej oraz obiektów użyteczności publicznej. <p>Wskaźniki produktu:</p> <ol style="list-style-type: none"> 1) Powierzchnia obszarów objętych rewitalizacją. 2) Liczba zmodernizowanych energetycznie budynków. <p>Wskaźniki rezultatu:</p> <ol style="list-style-type: none"> 1) Ilość zaoszczędzonej energii elektrycznej. 2) Ilość zaoszczędzonej energii cieplnej. <p>Sposób monitorowania rezultatów projektów w odniesieniu do celów rewitalizacji przedstawiony został w rozdziale 2. <i>System monitoringu, oceny i wprowadzania zmian do programu</i>, IV części wdrożeniowej niniejszego dokumentu.</p>

Tabela 7 Projekt podstawowy nr 5

Nazwa projektu	Zachowanie dziedzictwa kulturowego – zabytkowych kościołów		
Lokalizacja	Wodzisław, ul. św. Marcina (działka nr ewidencyjny 86); Mieronice 1, Piotrkowice 27	Okres realizacji	2017–2025
Szacowana wartość	10 000 000,00	Źródła finansowania	Środki UE (EFRR), środki krajowe, środki własne parafii
Zakres rzeczowy realizowanych zadań	<p>Przedsięwzięcie obejmuje:</p> <ol style="list-style-type: none"> 1) prace remontowe wewnątrz i na zewnątrz kościołów; 2) prace związane z poprawą estetyki i zagospodarowaniem terenów wokół zabytkowych kościołów i cmentarzy; 3) utworzenie terenów zielonych; 4) zwiększenie dostępności i funkcjonalności przestrzeni wokół kościołów i cmentarzy poprzez stworzenie parkingów i chodników; 5) montaż farm fotowoltaicznych na potrzeby parafii. 		
Podmioty realizujące projekt	<p>Parafia Rzymskokatolicka pw. Św. Marcina w Wodzisławiu</p> <p>Parafia Rzymskokatolicka pw. Św. Apostołów Piotra i Pawła w Piotrkowicach</p> <p>Parafia Rzymskokatolicka pw. Św. Jakuba Apostoła w Mieronicach</p>		
Cele rewitalizacji, kierunki działań, które realizuje projekt	<p>Cel rewitalizacji 2. <i>Stworzenie funkcjonalnej przestrzeni publicznej bazującej na lokalnym potencjale kulturowym, rekreacyjnym i zasobach naturalnych</i></p> <p>Kierunek działania 2.1. <i>Tworzenie atrakcyjnej oferty wypoczynku i rekreacji wraz z zachowaniem dziedzictwa kulturowego</i></p> <p>Kierunek działania 2.2. <i>Tworzenie spójnej i funkcjonalnej przestrzeni publicznej z zapewnieniem wysokiej jakości usług publicznych</i></p>		

<p>Prognozowane rezultaty wraz ze sposobem ich oceny i zmierzenia w odniesieniu do celów rewitalizacji</p>	<p>Prognozowane rezultaty podjętych działań:</p> <ul style="list-style-type: none"> - ochrona, zachowanie i udostępnienie zasobów dziedzictwa kulturowego; - poprawa stanu technicznego obiektów zabytkowych; - poprawa estetyki i funkcjonalności przestrzeni publicznych. <p><i>Wskaźniki produktu:</i></p> <ol style="list-style-type: none"> 1) Powierzchnia obszarów objętych rewitalizacją. 2) Liczba wspartych obiektów infrastruktury zlokalizowanych na rewitalizowanym obszarze. <p><i>Wskaźniki rezultatu:</i></p> <ol style="list-style-type: none"> 1) Liczba odwiedzin w objętych wsparciem miejscach należących do dziedzictwa kulturowego i naturalnego oraz stanowiących atrakcje turystyczne. <p>Sposób monitorowania rezultatów projektów w odniesieniu do celów rewitalizacji przedstawiony został w rozdziale 2. <i>System monitoringu, oceny i wprowadzania zmian do programu</i>, IV części wdrożeniowej niniejszego dokumentu.</p>
---	--

Tabela 8 Projekt podstawowy nr 6

Nazwa projektu	„Razem – możemy więcej” aktywizacja osób zagrożonych wykluczeniem społecznym w Gminie Wodzisław		
Lokalizacja	Gmina Wodzisław (w tym obszar rewitalizacji)	Okres realizacji	2017–2020
Szacowana wartość	150 000,00 zł	Źródła finansowania	Środki UE (EFS), budżet gminy
Zakres rzeczowy realizowanych zadań	<p>Projekt przewiduje realizację różnych instrumentów dla użytkowników programu oraz członków ich rodzin, mających na celu ich aktywizację o charakterze zawodowym, społecznym i edukacyjnym, które będą wynikać z opracowanej diagnozy.</p> <p>Elementami projektu będą:</p> <ol style="list-style-type: none"> 1) praca socjalna; 2) kursy i szkolenia obejmujące m.in.: 3) podniesienie bądź zmianę kompetencji i kwalifikacji zawodowych, 4) rozwijanie umiejętności i kompetencji społecznych; 5) skierowanie i sfinansowanie terapii psychologicznej, rodzinnej bądź psychospołecznej dla osób lub rodzin. <p>Użytkownikami projektu będą głównie osoby bezrobotne, zarejestrowane w Powiatowym Urzędzie Pracy w Jędrzejowie oraz osoby niepełnosprawne, korzystające z pomocy Gminnego Ośrodka Pomocy Społecznej w Wodzisławiu.</p> <p>Główne zadania w projekcie to:</p> <ol style="list-style-type: none"> 1. Indywidualna diagnoza oraz opracowanie ścieżki reintegracji. 2. Aktywna integracja i aktywizacja – działania o charakterze społeczno-zawodowym. 		
Podmioty realizujące projekt	Gminny Ośrodek Pomocy Społecznej w Wodzisławiu		
Cele rewitalizacji, kierunki działań, które realizuje projekt	<p>Cel rewitalizacji 1. <i>Wzmocnienie kapitału społecznego, aktywności i przedsiębiorczości mieszkańców</i></p> <p>Kierunek działania 1.1. <i>Włączanie społeczne osób wykluczonych oraz zagrożonych ubóstwem</i></p> <p>Kierunek działania 1.2. <i>Budowanie wspólnoty mieszkańców wokół dobra wspólnego oraz wspieranie postaw przedsiębiorczych</i></p>		

<p>Prognozowane rezultaty wraz ze sposobem ich oceny i zmierzenia w odniesieniu do celów rewitalizacji</p>	<p>Prognozowane rezultaty podjętych działań:</p> <ul style="list-style-type: none"> - zmniejszenie liczby rodzin zagrożonych ubóstwem lub wykluczeniem społecznym; - zmniejszenie liczby bezrobotnych i klientów korzystających z pomocy społecznej; - wzrost zatrudnienia; - zwiększenie dostępności usług społecznych <p><i>Wskaźniki produktu:</i></p> <p>1) Liczba osób zagrożonych ubóstwem lub wykluczeniem społecznym objętych usługami społecznymi świadczonymi w interesie ogólnym w programie.</p> <p><i>Wskaźniki rezultatu:</i></p> <p>1) Liczba osób zagrożonych ubóstwem lub wykluczeniem społecznym poszukujących pracy, uczestniczących w kształceniu lub szkoleniu, zdobywających kwalifikacje, pracujących (łącznie z prowadzącymi działalność na własny rachunek) po opuszczeniu programu.</p> <p>Sposób monitorowania rezultatów projektów w odniesieniu do celów rewitalizacji przedstawiony został w rozdziale 2. <i>System monitoringu, oceny i wprowadzania zmian do programu</i>, IV części wdrożeniowej niniejszego dokumentu.</p>
---	--

2.2. Charakterystyka pozostałych rodzajów przedsięwzięć

Uzupełnieniem listy podstawowych projektów rewitalizacyjnych jest charakterystyka pozostałych rodzajów przedsięwzięć rewitalizacyjnych (tabela 9), realizujących określone kierunki działań, które mają na celu eliminację lub ograniczenie negatywnych zjawisk powodujących sytuację kryzysową na wyznaczonych podobszarach rewitalizacji. Należy również zaznaczyć, że wzmacniają one zaplanowane efekty procesu rewitalizacji w odniesieniu do rozwoju społeczno-gospodarczego całej gminy.

Tabela 9 Pozostałe rodzaje przedsięwzięć rewitalizacyjnych

Lp.	Nazwa przedsięwzięcia	Realizowany cel i kierunek działania	Charakterystyka przedsięwzięcia rewitalizacyjnego
1.	<i>Działania społeczne mające na celu włączenie społeczne osób ubogich i zagrożonych wykluczeniem</i>	<p>Cel 1 Wzmocnienie kapitału społecznego, aktywności i przedsiębiorczości mieszkańców</p> <p>Kierunek działań 1.1. Włączanie społeczne osób wykluczonych oraz zagrożonych ubóstwem</p>	<p>Przedsięwzięcie obejmuje działania takie jak:</p> <ol style="list-style-type: none"> 1) Dystrybucja żywności dla ok. 700 osób z rodzin ubogich z terenu Gminy przy współpracy OPS Wodzisław, Parafii Rzymskokatolickiej p.w. Św. Marcina w Wodzisławiu, Caritas Diecezji Kieleckiej. 2) Objęcie programem dożywiania w szkołach ok. 170 dzieci, zapewnienie zasiłków celowych na żywność w formie gotówkowej i bezgotówkowej dla ok. 370 osób. Pomoc dotyczy osób z rodzin najuboższych oraz dzieci uczestniczących w pozalekcyjnych programach opiekuńczo-wychowawczych. Działanie oparte o współpracę m.in. z: Wojewodą woj. Świętokrzyskiego, OPS w Wodzisławiu, Gminy Wodzisław. 3) Zapewnienie ok. 40 osobom opału w okresie zimowym. 4) Refundacja kosztów pobytu na koloniach dla dzieci z rodzin wielodzietnych, organizacja zajęć pozalekcyjnych, wyjazdów edukacyjnych, w tym wyjazdów na basen dla uczniów szkół z terenu gminy. Działanie organizowane przy współudziale OPS w Wodzisławiu i Gminnej Komisji Rozwiązywania Problemów Alkoholowych. 5) Organizowanie konkursów, programów, imprez, spektakli o tematyce profilaktyczno-zdrowotnej przy współudziale m.in.: Gminy Wodzisław, Gminnego Ośrodka Zdrowia w Wodzisławiu, Gminnej Biblioteki Publicznej w Wodzisławiu, szkół i placówek przedszkolnych z terenu Gminy a także organizacji pozarządowych
2.	<i>Działania społeczne mające na celu edukację i integrację mieszkańców</i>	<p>Cel 1 Wzmocnienie kapitału społecznego, aktywności i przedsiębiorczości mieszkańców</p> <p>Kierunek działań 1.2. Budowanie wspólnoty mieszkańców wokół dobra wspólnego oraz wspieranie postaw przedsiębiorczych</p>	<p>Przedsięwzięcie obejmuje działania takie jak:</p> <ol style="list-style-type: none"> 1) Organizacja spotkania integracyjnego „Bez barier” przez Koło Wolontariatu działające przy Zespole Szkół w Wodzisławiu. W spotkaniu uczestniczyć będą osoby niepełnosprawne oraz młodzież szkolna w ramach integracji. 2) Organizacja programów, spotkań, wystaw, konkursów o tematyce patriotycznej i historycznej. 3) Budowanie więzi międzypokoleniowych poprzez organizację imprez i wyjazdów, których uczestnikami będą dzieci i młodzież oraz osoby starsze – seniorzy. 4) Organizacja programów, imprez i konkursów o tematyce ekologicznej przy współudziale Gminy Wodzisław, Biblioteki Publicznej w Wodzisławiu, szkół

			<p>i placówek oświatowych z terenu Gminy a także organizacji pozarządowych.</p> <p>5) Utworzenie spółdzielni socjalnej, w której zatrudnienie znajdą osoby bezrobotne z terenu Gminy Wodzisław. Spółdzielnia świadczyć będzie m.in. usługi opieki nad osobami starszymi i wymagającymi opieki (w tym niepełnosprawnymi) w ich miejscu zamieszkania. Pozwoli to na zmniejszenie bezrobocia w Gminie, zapewnienie opieki osobom potrzebującym.</p> <p>6) Dofinansowanie działalności oraz doposażenie i remont świetlic wiejskich, Gminnego Ośrodka Sportu i Rekreacji, Klubu Sportowego „Partyzant</p>
3.	<i>Termomodernizacja budynków użyteczności publicznej na terenie Gminy Wodzisław</i>	<p>CEL 2</p> <p>Stworzenie funkcjonalnej przestrzeni publicznej bazującej na lokalnym potencjale kulturowym, rekreacyjnym i zasobach naturalnych</p> <p>Kierunek działań 2.2.</p> <p>Tworzenie spójnej i funkcjonalnej przestrzeni publicznej z zapewnieniem wysokiej jakości usług publicznych</p>	<p>Przedsięwzięcie obejmuje kompleksowe działania związane z termomodernizacją budynków użyteczności publicznej, których celem jest: wykonanie robót budowlanych obejmujących w zależności od potrzeb: ocieplenie ścian i stropów, wymianę źródeł ciepła i systemów ogrzewania w budynkach użyteczności publicznych (w tym: w szkołach, świetlicach wiejskich, remizach OSP).</p>
4.	<i>Budowa przydomowych oczyszczalni ścieków na terenie Gminy Wodzisław</i>	<p>CEL 2</p> <p>Stworzenie funkcjonalnej przestrzeni publicznej bazującej na lokalnym potencjale kulturowym, rekreacyjnym i zasobach naturalnych</p> <p>Kierunek działań 2.2.</p> <p>Tworzenie spójnej i funkcjonalnej przestrzeni publicznej z zapewnieniem wysokiej jakości usług publicznych</p>	<p>Budowa przydomowych oczyszczalni ścieków na terenie Gminy Wodzisław.</p>
5.	<i>Montaż instalacji OZE</i>	<p>CEL 2</p> <p>Stworzenie funkcjonalnej przestrzeni publicznej bazującej na</p>	<p>Montaż paneli fotowoltaicznych, instalacji solarnych i pomp ciepła w budownictwie mieszkaniowym, obiektach użyteczności publicznej i budynkach wykorzystywanych do prowadzenia działalności gospodarczych.</p>

		lokalnym potencjale kulturowym, rekreacyjnym i zasobach naturalnych Kierunek działań 2.2. Tworzenie spójnej i funkcjonalnej przestrzeni publicznej z zapewnieniem wysokiej jakości usług publicznych	
--	--	--	--

Źródło: Opracowanie własne

2.3. Mechanizmy zapewnienia komplementarności oraz integrowania działań i przedsięwzięć rewitalizacyjnych

Lokalny Program Rewitalizacji dla Gminy Wodzisław na lata 2016–2025 ma charakter kompleksowy, dlatego że podczas programowania działań rewitalizacyjnych zastosowano mechanizmy zapewnienia komplementarności między poszczególnymi projektami/przedsięwzięciami rewitalizacyjnymi oraz pomiędzy działaniami różnych podmiotów i funduszy na obszarze objętym Lokalnym Programem Rewitalizacji. Zgodnie z *Wytocznymi w zakresie rewitalizacji w programach operacyjnych na lata 2014–2020*, w odniesieniu do projektów i przedsięwzięć rewitalizacyjnych, w celu osiągnięcia efektu synergii w oddziaływaniu na obszar rewitalizacji, zapewniona została ich komplementarność w różnych wymiarach, tj. przestrzennej, problemowej, proceduralno-instytucjonalnej, międzyokresowej oraz źródeł finansowania.

KOMPLEMENTARNOŚĆ PRZESTRZENNA

Wszystkie projekty zawarte w dokumencie realizowane będą na wyznaczonym obszarze rewitalizacji, natomiast zasięg ich oddziaływania będzie większy i obejmie teren całej gminy. Zindywidualizowane działania rewitalizacyjne wdrażane na wyznaczonym obszarze wzajemnie będą się dopełniać przestrzennie, dzięki czemu efekty ich realizacji nie będą widoczne punktowo w pojedynczych miejscach, a na całym obszarze objętym kryzysem. Projekty i/lub przedsięwzięcia podstawowe zostały zaprogramowane w taki sposób, aby odpowiadały na problemy mieszkańców obszaru, a przede wszystkim nie skutkowały przenoszeniem problemów w inne miejsce. W tym celu zawarto zarówno przedsięwzięcia inwestycyjne, jak i społeczne, które zapobiegą prowadzeniu do niepożądanych efektów społecznych, takich jak segregacja społeczna i wykluczenie. Dostępność do powstałej infrastruktury oraz działań społecznych i kulturalnych dla wszystkich użytkowników zamieszkujących dany teren spowoduje, że z pozytywnych efektów rewitalizacji korzystać będą wszyscy mieszkańcy bez względu na sytuację materialną. Taka sytuacja przyczyni się do wzrostu aktywności społecznej i integracji społeczności lokalnej obszaru rewitalizacji. Z drugiej strony, komplementarność w wymiarze przestrzennym skutkuje ciągłą analizą następstw decyzji przestrzennych w skali całej gminy i jej otoczenia.

KOMPLEMENTARNOŚĆ PROBLEMOWA

Projekty i/lub przedsięwzięcia podstawowe oraz uzupełniające zawarte w dokumencie stanowią kompleksową odpowiedź na zdiagnozowane we wszystkich sferach zróżnicowane problemy i wykorzystują potencjały lokalne wyznaczonego obszaru rewitalizacji na terenie gminy. Takie podejście ma przeciwdziałać fragmentaryzacji działań koncentrując się na całościowym spojrzeniu na przyczyny kryzysu danego obszaru. W związku z tym wykonana została pogłębiona analiza i diagnoza obszaru rewitalizacji we wszystkich aspektach: społecznym, gospodarczym, przestrzenno-funkcjonalnym, technicznym i środowiskowym, która zawarta jest w II części niniejszego dokumentu. Konieczne jest również określenie pożądanego stanu, do jakiego mają doprowadzić dany obszar projekty/przedsięwzięcia rewitalizacyjne, dlatego została określona wizja (planowany efekt rewitalizacji) dla obszaru, uwzględniając jego uwarunkowania i zasoby wewnętrzne. Parametryzacja efektów rewitalizacji określona została na poziomie celów rewitalizacji, ponieważ wizja określa zbiór poświadanych wartości do osiągnięcia po wdrożeniu założeń dokumentu. Podczas podejmowania strategicznych decyzji przez samorząd lokalny na innych płaszczyznach, będą brane pod uwagę zaplanowane działania rewitalizacyjne, aby zapewnić koordynację tematyczną i organizacyjno-techniczną działań administracji samorządowej. Ponadto ważne jest, że proces rewitalizacji realizowane są założenia innych dokumentów strategicznych i planistycznych zarówno na szczeblu lokalnym, jak i powiatowym, regionalnym, krajowym czy europejskim, co zostało wykazane w części I (rozdział 2) dokumentu.

KOMPLEMENTARNOŚĆ PROCEDURALNO-INSTYTUCJONALNA

Dla zagwarantowania, że przyjęte postanowienia będą konsekwentnie realizowane, zapewnione zostały warunki organizacyjne i instytucjonalne do ich wdrażania oraz weryfikacji. Podmiotem odpowiedzialnym za wdrażanie założeń dokumentu jest Wójt Gminy Wodzisław przy pomocy Koordynatora ds. rewitalizacji (Sekretarz Gminy Wodzisław), który zostanie powołany w drodze Zarządzenia Wójta Gminy Wodzisław po uchwaleniu dokumentu. W celu efektywnego oraz zintegrowanego działania, w skład jednostki wejdą przedstawiciele poszczególnych wydziałów UG i/lub jednostek organizacyjnych gminy odpowiedzialnych za realizację konkretnych projektów. Powołanie Koordynatora przyczyni

się do wzajemnego uzupełniania się działań oraz spójności procedur w realizacji poszczególnych przedsięwzięć rewitalizacyjnych w zakresie powiązanych projektów infrastrukturalnych („twardych”) oraz społecznych („miękkich”). Jednocześnie będzie to efekt osadzenia rewitalizacji w ramach istniejących struktur organizacyjnych UG odpowiedzialnych na koordynację systemu zarządzania rozwojem gminy.

KOMPLEMENTARNOŚĆ MIĘDZYOKRESOWA

W Lokalnym Programie Rewitalizacji zwrócono również uwagę na zachowanie ciągłości programowej w odniesieniu do przedsięwzięć o charakterze infrastrukturalnym, które zostały już zrealizowane w ramach polityki spójności 2007–2013, a także komplementarnymi projektami społecznymi wdrażanymi w ramach polityki spójności 2014–2020. Ma to kluczowe znaczenie dla efektywności procesu rewitalizacji w oddziaływaniu na sytuację kryzysową występującą na danym obszarze.

Gmina Wodzisław zrealizowała wiele inwestycji (zarówno infrastrukturalnych jak i społecznych), które były współfinansowane m.in. z takich źródeł zewnętrznych jak *Specjalny Przedakcesyjny Program na Rzecz Rolnictwa i Rozwoju Obszarów Wiejskich SAPARD, Regionalny Program Operacyjny Województwa Świętokrzyskiego na lata 2007–2013, Program Rozwoju Obszarów Wiejskich na lata 2007–2013, Program Operacyjny Zrównoważony rozwój sektora rybołówstwa i nadbrzeżnych obszarów rybackich 2007–2013, Program Operacyjny Kapitał Ludzki*. W tabeli 10 zestawione zostały zrealizowane inwestycje gminne, które są najbardziej powiązane i komplementarne z planowanymi projektami/przedsięwzięciami rewitalizacyjnymi oraz założeniami Lokalnego Programu Rewitalizacji.

Tabela 10 Wybrane inwestycje współfinansowane ze środków zewnętrznych zrealizowane na obszarze rewitalizacji w latach 2004–2014

Lp.	Nazwa zadania, nr osi priorytetowej i działania	Wartość całkowita [PLN]	Wartość dotacji [PLN]	% dotacji	Przedmiot projektu
1.	Rewitalizacja Rynku w Wodzisławiu – etap I EFRR w ramach Regionalnego Programu Operacyjnego Województwa Świętokrzyskiego Oś Priorytetowa 6 – Wzmocnienie ośrodków miejskich i rewitalizacja małych miast Działanie 6.2 Rewitalizacja małych miast	2 444 989,55	938 577,13	38,39%	Przebudowa i modernizacja rynku: przebudowa dróg i parkingów wokół rynku, płyty rynku, oświetlenia, wyposażenie w elementy małej architektury.
2.	Tworzenie centrum kulturalno-rekreacyjnych w miejscowościach Gminy Wodzisław EFRROW w ramach Programu Rozwoju Obszarów Wiejskich	615 438,52	367 047,28	59,64%	Remont świetlic, zakup wyposażenia, wybudowanie obiektów sportowo-rekreacyjnych w miejscowościach: Konary, Krężoły i Piotrkowice.
3.	Wirtualna Społeczność Szkolna Zespołu Szkół w Wodzisławiu EFS w ramach Programu Operacyjnego Kapitał Ludzki Poddziałanie 9.1.5 Program aktywnej integracji osób i grup zagrożonych wykluczeniem społecznym	48 346,21	48 346,21	100%	Uruchomienie Serwisu Internetowego Szkoły, zakup laptopa i aparatu fotograficznego, przeprowadzenie konkursów z nagrodami dla uczniów Zespołu Szkół na najlepszy blog oraz konkurs fotograficzny pt. „Nasza gmina”.
4.	Indywidualizacja procesu nauczania i wychowania w kl. I-III w Gminie Wodzisław EFS w ramach Programu Operacyjnego Kapitał Ludzki Poddziałanie 9.1.2 Wyrównywanie szans edukacyjnych uczniów z grup o utrudnionym dostępie do edukacji oraz zmniejszanie różnic w jakości usług edukacyjnych	179 759,99	179 759,99	100%	Prowadzenie zajęć wyrównawczych dla uczniów słabych i rozwijających dla uczniów szczególnie uzdolnionych, wyposażenie szkół w pomoce dydaktyczne i kserokopiarki.
5.	Przebudowa pomieszczeń Gminnego Ośrodka Zdrowia w Wodzisławiu i placu manewrowo-postojowego przy Gminnym Ośrodku Zdrowia w Wodzisławiu PO „Zrównoważony rozwój sektora rybołówstwa i nadbrzeżnych obszarów rybackich 2007–2013”	497 851,33	257 426,00	51,71%	Wykonanie robót rozbiórkowych, zabezpieczenie ścian przed wpływem wilgoci, remont konstrukcji dachu i wymiana pokrycia dachowego, docieplenie ścian zewnętrznych, remont pochylni i wykonanie nawierzchni placu manewrowo-postojowego z kostki brukowej.
6.	Rozbudowa sieci wodociągowej	4 156 183,87	2 229 862,72	53,65%	Budowa sieci kanalizacyjnej w m. Wodzisław,

	<i>i kanalizacyjnej na terenie Gminy Wodzisław</i> EFRR w ramach RPOWŚ Działanie 4.2 Rozwój systemów lokalnej infrastruktury ochrony środowiska i energetycznej				Świątniki, cz. Łany oraz Laskowa z przyłączami oraz budowa wodociągu w Podlesiu i Wodzisławiu z przyłączami.
7.	<i>Przedszkole z marzeń</i> EFS w ramach Programu Operacyjnego Kapitał Ludzki Poddziałanie 9.1.1 Zmniejszanie nierówności w stopniu upowszechnienia edukacji przedszkolnej	301 944,10	256 465,17	84,94%	Utworzenie oddziału przedszkolnego dla 3-4 latków, prowadzenie zajęć dodatkowych dla 3-5 latków w Przedszkolu Samorządowym w Wodzisławiu.
8.	<i>Budowa kompleksu sportowo-rekreacyjnego w Wodzisławiu przy ul. Szkolnej</i> EFRR w ramach RPOWŚ Działanie 5.3 Rozwój kultury oraz ochrona dziedzictwa kulturowego	3 843 128,15	2 051 939,85	53,39%	Budowa boiska wielofunkcyjnego, budynku gospodarczo-socjalno-magazynowego.
9.	<i>Przebudowa i rozbudowa oczyszczalni ścieków w Wodzisławiu</i> EFRR w ramach RPOWŚ Działanie 4.2 Rozwój systemów lokalnej infrastruktury ochrony środowiska i energetycznej	4 878 780,60	2 100 254,69	43%	Przebudowa i rozbudowa mechaniczno-biologicznej oczyszczalni ścieków o Qśr.d.=500 m³/d, RLM =5100 oraz zastosowanie technologii systemu COMA-TEC.
10.	<i>Rozbudowa wodociągu grupowego „WODZISŁAW” – etap V</i> EFRR w ramach ZPORR	403 250,74	261 462,98	64,84%	Budowa zbiorników wyrównawczych 2 x 200 m³, komora zasuw 1 szt., sieć wodociągowa tłoczna 702 m, kanalizacja spustowa z rur PCV o dł. 163 m, linia zasilająca o długości 740 m + sterowanie radiowe, ogrodzenie terenu 146 m, wymiana pompy.
11.	<i>Przebudowa drogi gminnej Nr 1572001 Wodzisław –Drobin SAPARD</i>	97 984,50	42 951,42	43,83%	Przebudowa drogi na dł. 900 m.
12.	<i>Rozbudowa drogi gminnej Nr 1572005 Piotrkowice –Zarzecz–Strzeszkowice</i> SAPARD	976 868,86	486 285,26	49,78%	Rozbudowa drogi na dł. 3 083 m.
13.	<i>Przebudowa drogi gminnej Nr 1572004 Piotrkowice –Podlesie</i> SAPARD	79 987,20	35 027,20	43,79%	Przebudowa drogi na dł. 700 m.

Źródło: Opracowanie własne na podstawie danych Urzędu Gminy w Wodzisławiu

Przeprowadzona analiza wykazała, że przedsięwzięcia podejmowane w poprzednich latach mają swoją ciągłość i kontynuację w aktualnym dokumencie. Szczególną komplementarność zaplanowane projekty wykazują z przedsięwzięciem *Rewitalizacja Rynku w Wodzisławiu – etap I*. Wnioski wyciągnięte z realizacji poprzednich działań na tym obszarze pozwolą na bardziej efektywne wykorzystanie środków i możliwości w obecnej perspektywie finansowej, dzięki czemu proces rewitalizacji wzmocni ich efektywność i skuteczność.

KOMPLEMENTARNOŚĆ ŹRÓDEŁ FINANSOWANIA

Projekty i przedsięwzięcia rewitalizacyjne zawarte w niniejszym dokumencie będą współfinansowane z różnych źródeł, obejmujących m.in. środki Unii Europejskiej w ramach Europejskiego Funduszu Rozwoju Regionalnego (EFRR), Europejskiego Funduszu Społecznego (EFS), krajowych środków publicznych oraz środków prywatnych z wykluczeniem ryzyka podwójnego finansowania.

W związku z tym, że komplementarność finansowa oznacza także zdolność łączenia prywatnych i publicznych źródeł finansowania, podczas programowania działań wykorzystano zgłoszone propozycje projektów planowanych do realizacji na obszarze rewitalizacji przez podmioty m.in. takie jak organizacje pozarządowe (stowarzyszenia), które angażować będą środki własne. Tym samym proces rewitalizacji przebiegać będzie przy założeniu, że stymulowanie endogenicznych zdolności inwestycyjnych w postaci zasobów wewnętrznych podmiotów zlokalizowanych na obszarze rewitalizacji czy jego mieszkańców będzie miało kluczowe znaczenie dla dynamiki i skuteczności pożądaných zmian strukturalnych zarówno społecznych, jak i infrastrukturalnych.

Komplementarność źródeł finansowania określona została w rozdziale 3, części III dotyczącej szacunkowych ram finansowych programu, gdzie na poziomie poszczególnych przedsięwzięć określono szacowaną ogólną wartość projektu w podziale na publiczne i prywatne źródła finansowania.

Dzięki zaangażowaniu środków publicznych (składających się ze środków własnych gminy, jednostek podległych gminie, podmiotów z sektora finansów publicznych) i jednocześnie prywatnych (obejmujących m.in. środki finansowe przedsiębiorców czy stowarzyszeń), następuje integracja finansowa zaplanowanych przedsięwzięć podstawowych i uzupełniających.

2.4. Szacunkowe ramy finansowania dokumentu wraz ze wskazaniem źródeł finansowania

Indykatywne ramy finansowe Lokalnego Programu Rewitalizacji dla Gminy Wodzisław obejmują zarówno projekty podstawowe, jak i przedsięwzięcia uzupełniające, które wynikają z planów projektowych Gminy Wodzisław, podległych jej jednostek organizacyjnych, jak również projektów zgłoszonych przez interesariuszy rewitalizacji planujących ich realizację na obszarze rewitalizacji lub poza wyznaczonym obszarem, ale wpływają one na jego rozwój społeczno-gospodarczy.

Podsumowanie podanych wartości brutto poszczególnych projektów pozwoliło określić szacunkowe ramy finansowe dokumentu z podziałem na różne źródła finansowania (także spoza funduszy polityki spójności na lata 2014–2020 – publiczne i prywatne środki krajowe w celu realizacji zasady dodatkowości środków Unii Europejskiej). Szacowane ramy finansowe dokumentu przedstawia tabela 11.

Tabela 11 Szacunkowe ramy finansowe Programu Rewitalizacji dla Gminy Wodzisław⁹

Lp.	Nazwa projektu/ przedsięwzięcia	Całkowita wartość projektu	Środki publiczne			Środki prywatne
			Środki budżetu gminy	Środki UE (EFRR, EFS, FS)	Środki krajowe	
PROJEKTY PODSTAWOWE						
1.	Rozbudowa świetlicy środowiskowej przy remizie OSP w Wodzisławiu	1 100 000,00	400 070,00	699 930,00	-	-
2.	Utworzenie miejsc odpoczynku i rekreacji wraz z wykorzystaniem lokalnego dziedzictwa kulturowego i historycznego	3 384 500,00	109 225,00	2 876 825,00	338 450,00	60 000,00
3.	Zabezpieczenie ruin Synagogi w Wodzisławiu	1 000 000,00	5 000,00	85 000,00	10 000,00	-
4.	Wzrost jakości usług publicznych	300 000,00	60 000,00	240 000,00	-	-
5.	Zachowanie dziedzictwa kulturowego – zabytkowych kościołów	10 000 000,00	-	8 500 000,00	1 000 000,00	500 000,00
6.	„Razem – możemy więcej” aktywizacja osób zagrożonych wykluczeniem społecznym w Gminie Wodzisław	150 000,00	22 500,00	127 500,00	-	-
SUMA		16 804 500,00	596 795,00	12 529 255,00	1 348 450,00	510 000,00

Źródło: Opracowanie własne

⁹ Poziom dofinansowania projektów jest szacunkowy i został określony na podstawie zapisów Szczegółowego Opisu Osi Priorytetowych RPO WŚ 2014-2020, z założeniem, że projekty będą dofinansowane ze środków RPO WŚ z działania 6.5 „Rewitalizacja obszarów wiejskich i miejskich” na poziomie 85% dofinansowania ze środków UE i 10% dofinansowania z budżetu państwa lub innych źródeł. Dla projektu 1 uwzględniono zapisy PROW 2014-2020 (dofinansowanie z EFRROW na poziomie 63,63%), natomiast dla projektu 4 zapisy Szczegółowego Opisu Osi Priorytetowych RPO WŚ 2014-2020 dla działania 3.3. „Poprawa efektywności energetycznej z wykorzystaniem odnawialnych źródeł energii w sektorze publicznym i mieszkaniowym”.

IV. Część wdrożeniowa

1. System realizacji Lokalnego Programu Rewitalizacji

Lokalny Program Rewitalizacji jest dokumentem ponadkadencyjnym, określającym cele i plany działań rewitalizacyjnych na kilkanaście lat, dlatego ważnym elementem decydującym o skuteczności i efektywności realizacji jego założeń jest skuteczny i zintegrowany system zarządzania. Proces wdrażania jest złożonym przedsięwzięciem, które wymaga dobrego przygotowania informacyjnego oraz stałej komunikacji z otoczeniem, opierającej się o pozyskiwanie obiektywnej informacji o jego przebiegu, skutkach i publicznym odbiorze.

1.1. Struktura zarządzania dokumentem wraz z jego kosztami

Dla zagwarantowania, że przyjęte postanowienia będą konsekwentnie realizowane, zapewnione zostały warunki organizacyjne i instytucjonalne do ich wdrażania oraz weryfikacji.

Podmiotem odpowiedzialnym za wdrażanie założeń dokumentu jest Wójt Gminy Wodzisław przy pomocy Koordynatora ds. rewitalizacji (Sekretarz Gminy Wodzisław), powołanego w Urzędzie Gminy Wodzisław (UG Wodzisław), który posiada wiedzę i doświadczenie w zakresie zarządzania projektami. Jednocześnie jest to efekt osadzenia rewitalizacji w ramach istniejących struktur organizacyjnych UG Wodzisław odpowiedzialnych za koordynację systemu zarządzania rozwojem gminy.

W celu efektywnego oraz zintegrowanego współdziałania różnych jednostek, Koordynator będzie ściśle współpracował z Zespołem ds. *Lokalnego Programu Rewitalizacji dla Gminy Wodzisław na lata 2016–2025*, który powołany został Zarządzeniem Nr 38/2016 Wójta Gminy Wodzisław z dnia 24 maja 2016 roku w celu aktywnego udziału w opracowaniu i wdrażaniu założeń dokumentu. Główne zadania Zespołu to:

- 1) udział w warsztatach/spotkaniach mających na celu wyznaczenie: wizji, celów rewitalizacji, kierunków działań, projektów do realizacji oraz zasad monitoringu i ewaluacji dokumentu;
- 2) uczestniczenie w konsultacjach społecznych z udziałem mieszkańców oraz reprezentantów różnych środowisk lokalnych;
- 3) zapraszanie do udziału w pracach Zespołu osób spoza jego składu (eksperti, specjaliści i inni);

- 4) koordynacja wdrażania poszczególnych projektów w całym okresie realizacji dokumentu;
- 5) gromadzenie informacji niezbędnych do monitoringu i ewaluacji celów dokumentu.

W skład Zespołu wchodzi pracownicy UG Wodzisław, jednostek organizacyjnych gminy oraz przedstawiciele różnych podmiotów z sektorów: społecznego, gospodarczego i publicznego działających na terenie gminy, będących specjalistami w danych dziedzinach. W przypadku potrzeby wsparcia merytorycznego Zespołu wszyscy kierownicy i pracownicy UG Wodzisław oraz kierownicy podległych i nadzorowanych jednostek organizacyjnych zobowiązani są do ścisłej współpracy i udzielania niezbędnych informacji i danych.

Kontynuacja funkcjonowania Zespołu na etapie wdrażania założeń rewitalizacji przyczyni się do wzajemnego uzupełniania się działań oraz spójności procedur w realizacji poszczególnych przedsięwzięć rewitalizacyjnych w zakresie powiązanych projektów infrastrukturalnych („twardych”) oraz społecznych („miękkich”). Przewiduje się, iż w zależności od realizowanego przedsięwzięcia w skład Zespołu będą mogli wejść również przedstawiciele interesariuszy rewitalizacji, biorących udział we wdrażaniu dokumentu.

W zakresie zarządzania środkami finansowymi niezbędnymi do wdrożenia projektów rewitalizacyjnych włączony zostanie Skarbnik Gminy Wodzisław oraz Referat Finansowy UG Wodzisław.

Dodatkowo Koordynator jako osoba odpowiedzialna za zarządzanie procesem rewitalizacji, odpowiedzialny będzie za przepływ informacji między interesariuszami rewitalizacji (w tym partnerami projektów rewitalizacyjnych) a Wójtem, który będzie podejmował kluczowe decyzje dotyczące procesu rewitalizacji.

Zadania niezbędne do wdrażania dokumentu wykonywane będą w ramach obowiązków poszczególnych struktur organizacyjnych gminy, dlatego nie określono dodatkowych kosztów ich realizacji. W ramach swoich kompetencji, każdy z pracowników urzędu i/lub jednostek organizacyjnych gminy będzie wdrażał te działania, dostosowując w sposób elastyczny swoje obowiązki do określonych aktualnie potrzeb.

W związku z tym, że realizacja zaplanowanych działań rewitalizacyjnych odbywać się będzie w oparciu o system wdrażania pomocy strukturalnej Unii Europejskiej to interesariusze rewitalizacji, korzystając z dofinansowania projektów unijnymi środkami finansowymi będą zobowiązani przestrzegać zasad i procedur wspólnotowych (szczególnie w zakresie realizacji projektów partnerskich). Zasady realizacji projektów rewitalizacyjnych współfinansowanych

z RPO Województwa Świętokrzyskiego na lata 2014–2020 będą wynikać z obowiązujących dokumentów programowych, a determinowane będą określonymi procedurami konkursowymi.

Wdrażanie projektów rewitalizacyjnych nie ma szans powodzenia bez udanej współpracy, efektywnego współdziałania oraz wzajemnego uzupełniania się działań różnych podmiotów z sektorów: społecznego, gospodarczego i publicznego. W związku z tym określenie zasad i sposobów współuczestnictwa interesariuszy jest kluczowym elementem osiągnięcia zgodności podejmowanych działań z potrzebami i oczekiwaniami społeczności lokalnej, ograniczenia występowania konfliktów oraz kosztów ich rozwiązywania, a także jest podstawą tworzenia się współczesnych form samoświadomości społecznej.

Współpraca międzysektorowa w realizacji zapisów Programu Rewitalizacji odbywać się będzie w kilku zintegrowanych wymiarach:

1. **MERYTORYCZNYM** – poprzez wspólne podejmowanie decyzji, rozwiązywanie problemów, opiniowanie, realizowane przede wszystkim na poziomie Zespołu ds. Lokalnego Programu Rewitalizacji dla Gminy Wodzisław na lata 2016–2025.
2. **ORGANIZACYJNYM** – polegającym na angażowaniu specyficznych i unikalnych zasobów oraz kompetencji charakterystycznych dla danego sektora i wzajemnym ich uzupełnianiu podczas realizacji wspólnych projektów.
3. **FINANSOWYM** – opierającym się na współudziale finansowym wszystkich partnerów poprzez zapewnienie wkładu własnego w realizację określonych przedsięwzięć i wykorzystanie koncepcji partnerstwa (w tym np. publiczno-prywatnego).

Partnerstwo trzech sektorów: publicznego, społecznego i gospodarczego oprócz wspólnego celu, jakim jest wyprowadzenie obszaru rewitalizacji z sytuacji kryzysowej w celu poprawy jakości życia mieszkańców, ma określone podstawowe zasady stanowiące fundament wspólnych działań:

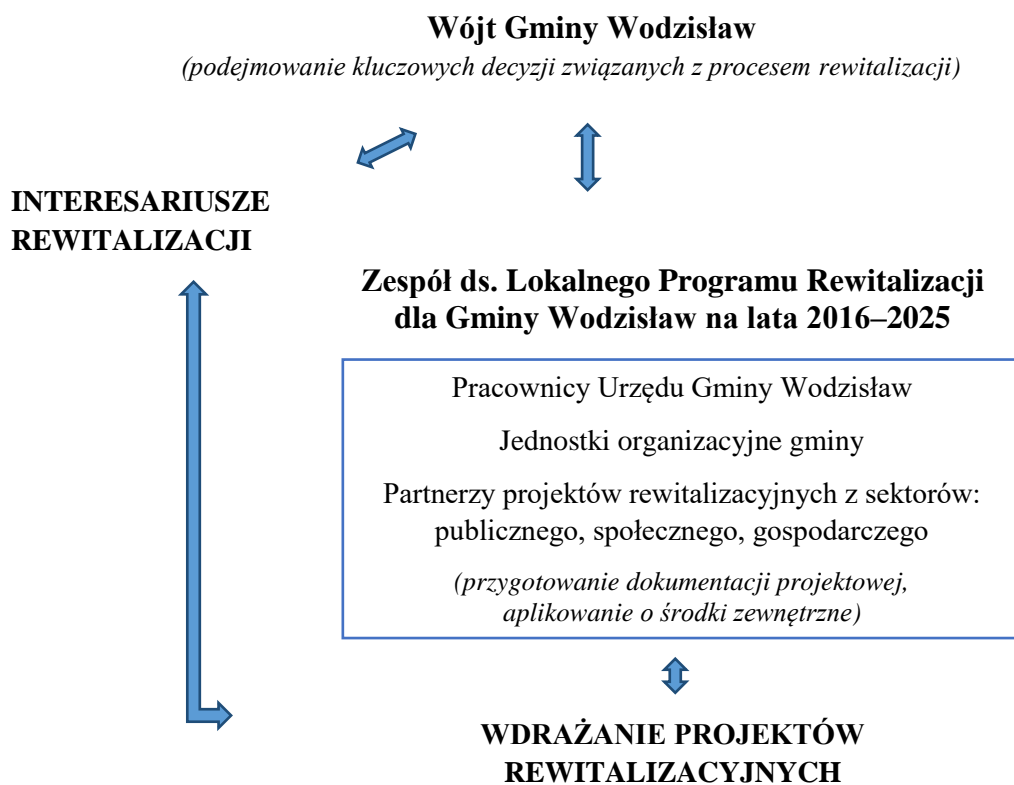
- 1) respektowanie własnych potrzeb, możliwości i dążenie do osiągnięcia kompromisu,
- 2) przejrzystość podejmowanych działań,
- 3) otwarty dialog z mieszkańcami.

Współpraca pomiędzy interesariuszami rewitalizacji ma na celu:

- wykorzystanie potencjału organizacji oraz społeczności lokalnej poprzez skoordynowanie działań w ramach kilkunastu wspólnych i spójnych projektów akceptowanych i wspieranych przez wszystkich uczestników;

- optymalne wykorzystanie kompetencji i zasobów będących w dyspozycji gminy, organizacji pozarządowych, przedsiębiorców czy mieszkańców;
- wsparcie innowacyjności proponowanych rozwiązań, wyrażające się zastosowaniem nowych podejść do rozwiązywania problemów.

Schemat 4 Struktura zarządzania i wdrażania rewitalizacji w Gminie Wodzisław



Źródło: Opracowanie własne

1.2. Harmonogram realizacji programu

Założono, że Lokalny Program Rewitalizacji będzie dokumentem długookresowym, obejmującym okres realizacji zaplanowanych projektów. Przyjęcie takiego horyzontu czasowego jest zgodne z zaleceniami planistycznymi oraz pozwala na dostosowanie do aktualnych potrzeb i oczekiwań mieszkańców obszaru rewitalizacji oraz wytycznych wynikających z perspektywy finansowej Unii Europejskiej na lata 2014–2020. Z uwagi na wieloletniość obowiązywania programu przyjęto, że będzie to dokument strategiczny skoncentrowany terytorialnie i komplementarny problemowo, tj. mający przeciwdziałać

fragmentaryzacji działań w celu wyprowadzenia wyznaczonego obszaru rewitalizacji z sytuacji kryzysowej. Harmonogram wdrażania dokumentu przedstawia tabela 12.

Tabela 12 Harmonogram wdrażania dokumentu

Lp.	Nazwa projektu	Szacunkowy koszt (zł)	Okres realizacji (w latach)									
			2016	2017	2018	2019	2020	2021	2022	2023	2024	2025
1.	Rozbudowa świetlicy środowiskowej przy remizie OSP w Wodzisławiu	1 100 000,00										
2.	Utworzenie miejsc odpoczynku i rekreacji wraz z wykorzystaniem lokalnego dziedzictwa kulturowego i historycznego	3 384 500,00										
3.	Zabezpieczenie ruin Synagogi w Wodzisławiu	1 000 000,00										
4.	Wzrost jakości usług publicznych	300 000,00										
5.	Zachowanie dziedzictwa kulturowego – zabytkowych kościołów	9 000 000,00										
6.	„Razem – możemy więcej” aktywizacja osób zagrożonych wykluczeniem społecznym w Gminie Wodzisław.	150 000,00										

Źródło: Opracowanie własne

1.3. *Public relations* dokumentu

W celu efektywnego i skutecznego wdrożenia zapisów Lokalnego Programu Rewitalizacji ważne jest, aby umożliwić społeczności lokalnej udział w procesie ich tworzenia i realizacji, a tym samym zapewnić skuteczną metodę komunikacji społecznej, czyli przekazywania danych do otoczenia. Szeroka komunikacja stanowić będzie jeden z fundamentów powodzenia całego procesu rewitalizacji, służąc osiągnięciu wizji obszaru rewitalizacji.

Podmiotem odpowiedzialnym za organizację oraz przeprowadzenie działań promocyjnych związanych z opracowaniem i wdrażaniem założeń Lokalnego Programu Rewitalizacji, a w jego ramach również wszystkich projektów i/lub przedsięwzięć rewitalizacyjnych jest Koordynator ds. rewitalizacji (wraz z Zespołem ds. Lokalnego Programu Rewitalizacji dla Gminy Wodzisław na lata 2016–2025). Jednostki te mają za zadanie zapewnić powszechny dostęp do bieżących informacji na temat prowadzonych przedsięwzięć,

tj. o zakresie i wymiarze pozyskanego dofinansowania zewnętrznego dla poszczególnych projektów oraz rezultatach działań na poziomie obszaru rewitalizacji oraz całej gminy.

Do zakresu ich działań należy wsparcie skutecznej komunikacji, opierającej się na następujących kanałach i narzędziach komunikacji:

- Internet – utworzenie i aktualizacja zakładki „Lokalny Program Rewitalizacji dla Gminy Wodzisław” na stronie internetowej gminy (ugwodzislaw.pl), poczta elektroniczna pracownika odpowiedzialnego za kontakt z interesariuszami w sprawie rewitalizacji;
- komunikacja bezpośrednia – warsztaty, spotkania, posiedzenia itp.;
- materiały informacyjno-promocyjne, opracowanie i wywieszanie plakatów na wyznaczonym obszarze rewitalizacji.

Działania promujące będą miały zarówno zasięg lokalny, jak i regionalny oraz skierowane będą do interesariuszy rewitalizacji, tj. takich grup odbiorców, jak:

- 1) mieszkańcy obszaru rewitalizacji oraz właściciele, użytkownicy wieczności nieruchomości i podmioty zarządzające nieruchomościami znajdującymi się na tym obszarze;
- 2) mieszkańcy gminy;

- 3) podmioty prowadzące lub zamierzające prowadzić na obszarze gminy działalność gospodarczą;
- 4) podmioty prowadzące lub zamierzające prowadzić na obszarze gminy działalność społeczną, w tym organizacje pozarządowe i grupy nieformalne;
- 5) jednostki organizacyjne gminy;
- 6) organy władzy publicznej;
- 7) podmioty realizujące na obszarze rewitalizacji uprawnienia Skarbu Państwa.

Celem działań związanych z promocją dokumentu jest dotarcie do jak najszerszej grupy interesariuszy – mieszkańców, organizacji pozarządowych i przedsiębiorców, a także instytucji publicznych mogących stać się partnerami w realizacji określonych działań rewitalizacyjnych.

Ponadto odpowiedzialność za upowszechnianie bieżących informacji na temat poszczególnych działań rewitalizacyjnych spoczywa również na partnerach realizowanych przedsięwzięć. Jeśli projekty będą współfinansowane ze środków Unii Europejskiej, wówczas promocja tychże przedsięwzięć będzie się odbywać zgodnie z wytycznymi właściwych instytucji w tym zakresie.

Gmina Wodzisław na etapie sporządzenia dokumentu stosowała zasady promocji wynikające z umowy dotacji na realizację projektu „Opracowanie Lokalnego Programu Rewitalizacji dla Gminy Wodzisław na lata 2016–2025”, który jest współfinansowany ze środków Unii Europejskiej w ramach Programu Operacyjnego Pomoc Techniczna 2014–2020 oraz ze środków budżetu państwa przyznanych w ramach konkursu dotacji na działania wspierające gminy w zakresie przygotowania programów rewitalizacji na terenie Województwa Świętokrzyskiego.

2. System monitoringu, oceny i wprowadzania zmian do programu

Kluczowe znaczenie dla prawidłowej i efektywnej realizacji założeń Lokalnego Programu Rewitalizacji ma system monitoringu skuteczności działań, oceny oraz wprowadzania modyfikacji w reakcji na zmiany w otoczeniu dokumentu.

2.1. Sposoby monitorowania i sprawozdawczości

Wdrażanie Lokalnego Programu Rewitalizacji będzie się odbywało w oparciu o monitoring zmierzający do oceny stopnia realizacji celów rewitalizacji, a także zaplanowanych projektów i/lub przedsięwzięć rewitalizacyjnych.

Monitorowaniem, mającym na celu zapewnienie zgodności realizacji postanowień z wcześniej zatwierdzonymi założeniami, zajmować się będzie Koordynator ds. rewitalizacji we współpracy z Zespołem ds. Lokalnego Programu Rewitalizacji dla Gminy Wodzisław na lata 2016–2025 oraz z innymi pracownikami UG Wodzisław. Monitoring polegać będzie na systematycznym zbieraniu oraz analizowaniu ilościowych i jakościowych informacji na temat wdrażanych projektów, a także założonych celów dokumentu na podstawie danych gromadzonych i przekazywanych przez poszczególnych pracowników UG Wodzisław, jednostki organizacyjne gminy oraz inne instytucje zewnętrzne i podmioty realizujące projekty na obszarze rewitalizacji i/lub będące partnerami w realizacji określonych działań. Koordynator ds. rewitalizacji wraz z ww. Zespołem – odpowiedzialni za zarządzanie procesem rewitalizacji w gminie, będą mieli również następujące zadania:

- 1) gromadzenie i analizowanie informacji w układzie określonego dla celów i projektów zestawu wskaźników;
- 2) sporządzanie co 2 lata raportu/sprawozdania z postępu w realizacji dokumentu i przekazanie go do zatwierdzenia przez Radę Gminy Wodzisław;
- 3) udostępnianie lokalnej społeczności wyników sprawozdawczości poprzez ich publikowanie na stronie internetowej gminy (ugwodzislav.pl, zakładka „Lokalny Program Rewitalizacji dla Gminy Wodzisław”) oraz przekazywanie informacji wszystkim zainteresowanym podmiotom podczas spotkań informacyjno-konsultacyjnych z interesariuszami rewitalizacji.

Rada Gminy Wodzisław analizować będzie postępy w realizacji głównych założeń Programu Rewitalizacji poprzez akceptację raportu/sprawozdania z postępu prac we wdrożeniu zapisów.

Monitorowanie obejmować będzie zarówno rzeczowe, jak i finansowe aspekty wdrażania dokumentu.

Monitoring rzeczowy dostarczy danych na temat aktualnego stanu realizacji Programu Rewitalizacji oraz umożliwi ocenę postępu i efektywności jego głównych założeń. Mierzone będą one za pomocą corocznych zmian wskaźników produktu i rezultatu, przyporządkowanych do konkretnych projektów i/lub przedsięwzięć rewitalizacyjnych, jak i wskaźników oddziaływania w odniesieniu do celów rewitalizacji, które wykorzystane zostały na etapie diagnostycznym gminy do wyznaczenia obszaru zdegradowanego, a następnie obszaru rewitalizacji. W związku z tym posłużą do przedstawienia skali i charakteru zmian w aktualnej sytuacji czy tendencji zachodzących na obszarze rewitalizacji w porównaniu do terenu całej gminy (tabela 13). Wszystkie wskaźniki gromadzone będą na bieżąco w miarę postępu prac, natomiast ich stan osiągnięcia podawany będzie corocznie. Punktem odniesienia w procesie weryfikacji będą dane bazowe dostępne na etapie opracowania dokumentu, czyli według stanu na koniec 2014 roku.

Monitoring finansowy dostarczy danych na temat szacunkowego kosztu oraz wykorzystanych źródeł finansowania, będących podstawą do oceny sprawności wydatkowania środków. Na poziomie dokumentu zakłada się monitoring w oparciu o okresowe sprawozdania finansowe. Dane zawarte w tych opracowaniach powinny obejmować m.in. wysokość wkładu własnego i pozyskanych środków zewnętrznych, wydatki poniesione w okresie objętym sprawozdaniem oraz od początku realizacji projektu, procentowy stan zaawansowania realizacji interwencji, stopień osiągnięcia założonych wskaźników, a także informacje na temat postępu wykonania przyjętego harmonogramu w oparciu o ustalony plan finansowy.

Do końca lutego kolejnego roku po skończonym okresie sprawozdawczym, pracownicy UG Wodzisław, jednostki organizacyjne gminy i/lub podmioty odpowiedzialne za realizację poszczególnych projektów wchodzących w skład dokumentu, zobowiązane są do składania informacji okresowej do Koordynatora ds. rewitalizacji. Dzięki temu sprawozdawczość zakłada bieżący i ciągły przepływ aktualnych informacji, co pozwala na weryfikację nieprawidłowości oraz wykrycie problemów w procesie wdrażania i monitorowania Programu Rewitalizacji.

Dla osiągnięcia wartości docelowych wskaźników realizacji projektów, szczególna rola przypada beneficjentom, którzy mają obowiązek monitorowania wdrażania poszczególnych przedsięwzięć współfinansowanych środkami finansowymi z Unii Europejskiej, w tym przygotowywania i przedkładania IZ RPO sprawozdań z ich realizacji

oraz

wniosków

o płatność.

Tabela 13 Wskaźniki monitoringowe wdrażania *Lokalnego Programu Rewitalizacji dla Gminy Wodzisław na lata 2016–2025*

Założenia LPR	Nazwa wskaźnika	Jednostka miary	Źródło danych	Wartość bazowa dla obszaru rewitalizacji (stan na 31.12.2014 r.)	Średnia wartość dla gminy (stan na 31.12.2014 r.)	Wartość docelowa
WSKAŹNIKI ODDZIAŁYWANIA						
Cel rewitalizacji 1. <i>Wzmocnienie kapitału społecznego, aktywności i przedsiębiorczości mieszkańców</i>	Liczba osób, którym przyznano świadczenie z pomocy społecznej z powodu bezrobocia na 1 000 mieszkańców	szt.	Ośrodek Pomocy Społecznej w Wodzisławiu	64	57	Spadek wartości wskaźnika
	Liczba osób, którym przyznano świadczenie z pomocy społecznej z powodu długotrwałej lub ciężkiej choroby na 1 000 mieszkańców	szt.	Ośrodek Pomocy Społecznej w Wodzisławiu	19	13	Spadek wartości wskaźnika
	Udział bezrobotnych zarejestrowanych w ludności w wieku produkcyjnym	%	Powiatowy Urząd Pracy w Jędrzejowie	10,19	6,2	Spadek wartości wskaźnika
	Liczba fundacji, stowarzyszeń i organizacji społecznych	szt.	Urząd Gminy w Wodzisławiu	4	8	Wzrost wartości wskaźnika
Cel rewitalizacji 2. <i>Stworzenie funkcjonalnej przestrzeni publicznej bazującej na lokalnym potencjale kulturowym, rekreacyjnym i zasobach naturalnych</i>	Udział terenów zieleni urządzonej w ogólnej powierzchni terenu	%	Urząd Gminy w Wodzisławiu	0	0	Wzrost wartości wskaźnika
	Udział budynków mieszkalnych mających bezpośredni dostęp do dróg asfaltowych w liczbie budynków ogółem	%	Urząd Gminy w Wodzisławiu	80,25	81,90	Powyżej średniej dla gminy
WSKAŹNIKI PRODUKTU						
Projekty/ Przedsięwzięcia rewitalizacyjne	Powierzchnia obszarów objętych rewitalizacją	ha	Beneficjenci projektów	0	–	0,95
	Liczba wspartych obiektów infrastruktury zlokalizowanych na rewitalizowanych obszarach	szt.	Beneficjenci projektów	0	–	6
	Liczba zmodernizowanych energetycznie budynków	szt.	Beneficjenci projektów	0	–	3
	Liczba osób zagrożonych ubóstwem lub wykluczeniem społecznym objętych usługami społecznymi świadczonymi w interesie ogólnym w programie	osoby	Beneficjenci projektów	0	–	10

	WSKAŹNIKI REZULTATU					
	Liczba osób korzystających z nowych placówek	szt.	Beneficjenci projektów	0	–	10 400
	Liczba zorganizowanych imprez/wystaw	szt./rok	Beneficjenci projektów	0	–	3
	Liczba przedsiębiorstw ulokowanych na zrewitalizowanych obszarach	szt.	Beneficjenci projektów	0	–	1

Źródło: Opracowanie własne

2.2. Sposób ewaluacji i wprowadzania modyfikacji w reakcji na zmiany w otoczeniu

Przyjęto, że *Lokalny Program Rewitalizacji dla Gminy Wodzisław na lata 2016–2025* ma formułę otwartą, co oznacza, że w przypadku zmiany wymogów prawnych, pojawienia się nowych problemów oraz wykreowania nowych projektów – będzie on aktualizowany. Przedsięwzięcia odpowiadające na zidentyfikowane problemy będą systematycznie przygotowywane w całym okresie wdrożeniowym. Ich konkretni odbiorcy i zakres determinowane będą: aktualnymi warunkami sytuacji społeczno-gospodarczej na obszarze rewitalizacji oraz gminy, potrzebami i oczekiwaniami mieszkańców wyznaczonego obszaru, poziomem zaangażowania podmiotów lokalnych w planowane działania, możliwościami budżetu gminy oraz dostępnością środków zewnętrznych.

Dokument będzie podlegał ocenie aktualności i stopnia realizacji, dokonywanej przez Wójta Gminy Wodzisław (przy pomocy Koordynatora ds. rewitalizacji i Zespołu ds. Lokalnego Programu Rewitalizacji dla Gminy Wodzisław na lata 2016–2025) oraz sporządzonego przez nich raportu/sprawozdania z postępu w realizacji założeń dokumentu) raz na 2 lata, zgodnie z systemem monitorowania i oceny określonym w Programie. Ocena opublikowana zostanie na stronie internetowej gminy (ugwodzislaw.pl, zakładka „Lokalny Program Rewitalizacji dla Gminy Wodzisław”). Dopuszcza się również możliwość wcześniejszego wystąpienia z wnioskiem o zmianę treści dokumentu przez ww. Zespół, z inicjatywy co najmniej 3 członków Rady Gminy bądź 100 mieszkańców lub podmiotu planującego realizację przedsięwzięcia inwestycyjnego lub społecznego na obszarze rewitalizacji. Rada Gminy jako instytucja kontrolna i uchwałodawcza będzie mieć za zadanie analizowanie i zatwierdzenie wniosków o zmianę treści dokumentu, a także jego aktualizacje poprzez podjęcie stosownej uchwały w tej sprawie. W sytuacji stwierdzenia osiągnięcia celów dokumentu (w wyniku przeprowadzonej oceny), Rada Gminy uchyli uchwałę w sprawie Lokalnego Programu Rewitalizacji w całości albo w części, z własnej inicjatywy albo na wniosek Wójta Gminy Wodzisław.

Ewaluacja ma na celu identyfikację oraz ewentualną poprawę jakości, skuteczności i spójności realizacji Programu Rewitalizacji w odniesieniu do konkretnych problemów obszaru rewitalizacji z jednoczesnym uwzględnieniem założeń programowych. Jej zadaniem jest sprawdzenie czy w wyniku podejmowanych działań powstały oczekiwane rezultaty oraz czy wpłynęły one na osiągnięcie wyznaczonych celów.

Ocena wszystkich zrealizowanych projektów i przedsięwzięć rewitalizacyjnych zostanie dokonana przy współudziale wszystkich interesariuszy rewitalizacji oraz w oparciu o 5 zasadniczych kryteriów ewaluacyjnych:

1. SKUTECZNOŚĆ (ang. *effectiveness*) – kryterium pozwalające ocenić w jakim stopniu osiągnięte zostały cele dokumentu zdefiniowane na etapie planowania.
2. EFEKTYWNOŚĆ (ang. *efficiency*) – kryterium pozwalające ocenić poziom „ekonomiczności” zrealizowanych projektów, czyli stosunek poniesionych nakładów do uzyskanych efektów.
3. UŻYTECZNOŚĆ (ang. *utility*) – kryterium pozwalające ocenić, do jakiego stopnia oddziaływanie programu odpowiada zdiagnozowanym potrzebom grupy docelowej.
4. TRAFNOŚĆ (ang. *relevance*) – kryterium pozwalające ocenić, do jakiego stopnia cele programu odpowiadają charakterowi i skali potrzeb wskazanym w odniesieniu do obszaru rewitalizacji.
5. TRWAŁOŚĆ (ang. *sustainability*) – kryterium pozwalające ocenić na ile można się spodziewać, że pozytywne zmiany wywołane oddziaływaniem programu będą nadal widoczne po zakończeniu jego realizacji.

Ewaluacja założeń programowych i stopnia realizacji projektów/przedsięwzięć rewitalizacyjnych zawartych w dokumencie zostanie podzielona na następujące części:

- 1) *ex-ante* (przed realizacją programu) – stanowiąca instrument ułatwiający podejmowanie spójnych decyzji (ocena ta została przeprowadzona przed opracowaniem dokumentu);
- 2) *on-going* (na bieżąco) – instrument obserwacji prowadzonej przez Zespół, który będzie na jej podstawie przygotowywał sprawozdanie z realizacji LPR, co najmniej raz na 2 lata (jest to również instrument monitorowania bieżących zmian w otoczeniu);
- 3) *mid-term* (śródkresowa) – służąca przede wszystkim jako instrument, w wyniku którego możliwa jest aktualizacja dokumentu;
- 4) *ex-post* (na zakończenie wdrażania) – służąca ocenie zgodności i efektywności zrealizowanych projektów w ramach Programu z założeniami i celami przyjętymi w niniejszym dokumencie.

Wprowadzenie systemu monitoringu oraz powiązanej z nim procedury ewaluacji pozwoli wyeliminować w znacznym stopniu problem dezaktualizacji założeń i celów

zawartych w dokumencie, wynikający ze zmieniających się warunków funkcjonowania podmiotów realizujących poszczególne projekty, zmian prawodawstwa oraz innych warunków i okoliczności mogących wpłynąć na zasadność podejmowanych działań.

3. Mechanizmy włączenia różnych grup interesariuszy w proces rewitalizacji

Partycypacja społeczna i działania aktywizacyjne zostały wpisane w proces rewitalizacji wyznaczonego obszaru rewitalizacji na terenie Gminy Wodzisław jako fundament działań na wszystkich jego etapach, tj. diagnozowanie, programowanie, wdrażanie (w tym finansowanie), monitorowanie i ewaluacja. Takie podejście ma na celu podniesienie skuteczności i trwałości projektów rewitalizacyjnych oraz gotowości i świadomości mieszkańców o partycypacyjnym współdecydowaniu o obszarze objętym Programem Rewitalizacji. Ponadto realizuje *zasadę partnerstwa* wynikającą z art. 5 ust. 1 rozporządzenia Parlamentu Europejskiego i Rady (UE) nr 1303/2013, polegającą na łączeniu szerokiego grona partnerów (w szczególności lokalnych społeczności i przedsiębiorców, a także ekspertów) w procesy programowania i realizacji projektów rewitalizacyjnych w ramach programów operacyjnych oraz konsekwentnego, otwartego i trwałego dialogu, także z tymi podmiotami i grupami, których rezultaty rewitalizacji mają dotyczyć. Opiera się ona na założeniu, że opinia środowiska lokalnego jest najważniejszym elementem tworzenia dokumentu, który ma stanowić narzędzie do projektowania konkretnych zadań, podejmowanych w celu rozwiązywania problemów i eliminacji negatywnych zjawisk oraz wykorzystania lokalnych potencjałów, a tym samym poprawiających warunki i jakość życia mieszkańców. Ogólny schemat mechanizmów włączenia interesariuszy rewitalizacji na poszczególnych etapach rewitalizacji przedstawia tabela 14.

Tabela 14 Zastosowane oraz zaplanowane formy partycypacji społecznej i partnerstwa na poszczególnych etapach rewitalizacji

Realizowane działania	Zastosowane oraz zaplanowane formy partycypacji społecznej i partnerstwa (mechanizmy włączenia interesariuszy rewitalizacji)
DIAGNOZOWANIE	
<p>Diagnoza gminy w podziale na ustalone jednostki referencyjne (sołectwa gminy) we wszystkich sferach: społecznej, gospodarczej, technicznej, przestrzenno-funkcjonalnej i środowiskowej na potrzeby wyznaczenia obszaru zdegradowanego i obszaru rewitalizacji:</p> <ul style="list-style-type: none"> - analiza wskaźnikowa ilościowa i jakościowa koncentracji problemów na podstawie ustalonych wskaźników dla poszczególnych jednostek we wszystkich ww. sferach; - analiza jakościowa potencjałów; - delimitacja przestrzenna obszaru zdegradowanego i obszaru rewitalizacji. 	<ol style="list-style-type: none"> 1. Przeprowadzenie badania ankietowego on-line mieszkańców w terminie od 02.06.2016 r. do 01.07.2016 r., które miało na celu poznanie opinii na temat aktualnych problemów, zjawisk kryzysowych i lokalnych potencjałów oraz potrzeb i oczekiwanych działań rewitalizacyjnych. 2. Wywiady grupowe w ramach warsztatów diagnostyczno-projektowych w dniu 17.06.2016 r. w sali posiedzeń UG Wodzisław dla poszczególnych sektorów: publicznego (przedstawiciele instytucji publicznych, Rady Gminy, sołtysi), gospodarczego (przedstawiciele przedsiębiorców) i społecznego (przedstawiciele organizacji pozarządowych, grup nieformalnych, mieszkańcy) w ramach opracowania diagnozy. 3. Konsultacje społeczne <i>Diagnozy na potrzeby wyznaczenia obszaru zdegradowanego i obszaru rewitalizacji na terenie Gminy Wodzisław</i> wraz z mapami poglądowymi granic obszaru zdegradowanego i obszaru rewitalizacji (w terminie od 01.09.2016 r. do 30.09.2016 r.) w następujących formach: <ol style="list-style-type: none"> 1) zbieranie uwag i wniosków w formie elektronicznej z wykorzystaniem formularza konsultacyjnego, który można było dostarczyć: <ul style="list-style-type: none"> - drogą elektroniczną na podany w ogłoszeniu adres e-mail, - drogą korespondencyjną na adres Urzędu Gminy Wodzisław, - bezpośrednio do Urzędu Gminy Wodzisław w godzinach pracy Urzędu; 2) otwartego spotkania informacyjno-konsultacyjnego z interesariuszami rewitalizacji w dniu 12.09.2016 r. w sali posiedzeń UG Wodzisław; 3) zbieranie uwag ustnych do protokołu w budynku Urzędu Gminy Wodzisław. <p>Dokumenty dostępne były w wersji papierowej w budynku Urzędu Gminy Wodzisław oraz elektronicznej na oficjalnej stronie internetowej Gminy Wodzisław (ugwodzislaw.pl, zakładka „Lokalny Program Rewitalizacji dla Gminy Wodzisław”). Niezwłocznie po zakończeniu niniejszych konsultacji została opracowana i opublikowana na stronie internetowej gminy, w zakładce „Lokalny Program Rewitalizacji dla Gminy Wodzisław”, informacja podsumowująca ich przebieg.</p>
PROGRAMOWANIE	
<p>Sporządzenie <i>Lokalnego Programu Rewitalizacji dla Gminy Wodzisław na lata 2016–2025</i>:</p>	<ol style="list-style-type: none"> 1. Przeprowadzenie otwartego naboru projektów realizowanych na obszarze rewitalizacji w terminie od 7.10.2016 r. do 21.10.2016 r. poprzez fiskę projektową, którą można było złożyć: <ul style="list-style-type: none"> - drogą elektroniczną na podany adres e-mail;

<ul style="list-style-type: none"> - projektowanie i wybór rozwiązań; - określenie głównych założeń dokumentu; - identyfikacja i zaplanowanie listy projektów podstawowych oraz uzupełniających realizowanych przez różnych interesariuszy rewitalizacji; - określenie ram organizacyjno-finansowych realizacji rewitalizacji; - przeprowadzenie odpowiednich uzgodnień i zaopiniowanie dokumentu. 	<ul style="list-style-type: none"> - drogą korespondencyjną na adres Urzędu Gminy Wodzisław; - bezpośrednio do Urzędu Gminy Wodzisław. <p>2. Spotkania informacyjno-warsztatowe dotyczące założeń dokumentu w dniu 21.10.2016 r., w sali posiedzeń UG Wodzisław:</p> <ul style="list-style-type: none"> - dla mieszkańców obszaru rewitalizacji i pozostałych interesariuszy rewitalizacji, - dla Partnerów projektów rewitalizacyjnych. <p>3. Posiedzenie Zespołu ds. Lokalnego Programu Rewitalizacji dla Gminy Wodzisław na lata 2016–2025.</p> <p>4. Konsultacje społeczne dokumentu (w terminie od 12.12.2016 r. do 26.12.2016 r. w następujących formach:</p> <ol style="list-style-type: none"> 1) zbieranie uwag i wniosków w formie elektronicznej z wykorzystaniem formularza konsultacyjnego, który można było dostarczyć: <ul style="list-style-type: none"> - drogą elektroniczną na podany w ogłoszeniu adres e-mail, - drogą korespondencyjną na adres Urzędu Gminy Wodzisław, - bezpośrednio do Urzędu Gminy Wodzisław w godzinach pracy Urzędu; 2) otwarte spotkanie informacyjno-konsultacyjne z interesariuszami rewitalizacji w dniu 13.12.2016 r. 3) zbieranie uwag ustnych do protokołu w budynku Urzędu Gminy Wodzisław. <p>Niezwłocznie po zakończeniu niniejszych konsultacji została opracowana i opublikowana na stronie internetowej gminy, w zakładce „Lokalny Program Rewitalizacji dla Gminy Wodzisław”, informacja podsumowująca ich przebieg wraz z rejestrem zgłoszonych uwag i odniesieniem się do uwag z uzasadnieniem.</p>
WDRAŻANIE (FINANSOWANIE)	
<p>Wdrażanie założeń <i>Lokalnego Programu Rewitalizacji dla Gminy Wodzisław na lata 2016–2025</i>:</p> <ul style="list-style-type: none"> - realizacja (wdrażanie) przedsięwzięć i projektów rewitalizacyjnych (w tym w ramach partnerstw międzysektorowych); - prowadzenie aktywnej polityki informacyjnej oraz aktywizacji interesariuszy rewitalizacji. 	<ol style="list-style-type: none"> 1. Organizacja przez gminę otwartego naboru na partnera/partnerów spoza sektora finansów publicznych do wspólnej realizacji projektu zgodnie z <i>Ustawą o zasadach realizacji programów w zakresie polityki spójności finansowanych w perspektywie finansowej 2014–2020</i> (Dz.U. z 2016 r. poz. 217 z późn. zm.). 2. Konkurs ofert dla organizacji pozarządowych. 3. Konkurs architektoniczny lub architektoniczno-urbanistyczny w zakresie zagospodarowania przestrzeni publicznych na obszarze rewitalizacji. 4. Planowanie partycypacyjne obejmujące cykl spotkań służących zagospodarowaniu przestrzeni. 5. Warsztaty projektowe związane z kształtowaniem przestrzeni z wykorzystaniem map/makiet. 6. Spacery badawcze dla określonych grup społecznych w celu ogólnej oceny konkretnych rozwiązań architektonicznych czy infrastrukturalnych. 7. Realizacja projektów przez różnych beneficjentów (w tym w partnerstwach międzysektorowych). 8. Wspólne podejmowanie decyzji/kształtowanie przestrzeni/rozwiązywanie problemów/opiniowanie rozwiązań w trakcie spotkań Zespołu ds. Lokalnego Programu Rewitalizacji dla Gminy Wodzisław na lata 2016–2025.

	<p>9. Spotkania informacyjno-konsultacyjne z mieszkańcami organizowane w miarę postępu wdrożenia projektów.</p> <p>10. Realizacja małych inicjatyw interesariuszy rewitalizacji i wydarzeń lokalnych związanych z rewitalizacją.</p>
MONITOROWANIE, EWALUACJA, AKTUALIZACJA	
<p>Ocena realizacji założeń <i>Lokalnego Programu Rewitalizacji dla Gminy Wodzisław na lata 2016–2025</i>:</p> <ul style="list-style-type: none"> - prowadzenie monitoringu realizacji rewitalizacji; - wykonanie ewaluacji założeń programowych; - aktualizacja dokumentu. 	<ol style="list-style-type: none"> 1. Sporządzanie raz na 2 lata przez Koordynatora ds. rewitalizacji i Zespół ds. Lokalnego Programu Rewitalizacji dla Gminy Wodzisław na lata 2016–2025 raportów/sprawozdań z postępu realizacji dokumentu i przekazanie go do zatwierdzenia przez Radę Gminy Wodzisław oraz ich upublicznianie na stronie internetowej gminy. 2. Spotkania informacyjno-konsultacyjne w celu przekazywania informacji na temat postępu we wdrażaniu projektów rewitalizacyjnych. 3. Opracowanie ewaluacji <i>mid-term i ex-post</i> z realizacji Lokalnego Programu Rewitalizacji wraz z uzyskaniem opinii mieszkańców na temat efektywności przeprowadzonych działań rewitalizacyjnych. 4. Możliwość wystąpienia z wnioskiem o aktualizację dokumentu przez Zespół ds. Lokalnego Programu Rewitalizacji dla Gminy Wodzisław na lata 2016–2025, z inicjatywy co najmniej 3 członków Rady Gminy bądź 100 mieszkańców lub podmiotu planującego realizację przedsięwzięcia inwestycyjnego lub społecznego na obszarze rewitalizacji.

Źródło: Opracowanie własne

Szczegółowy opis dotyczący przebiegu konsultacji społecznych i efektów poszczególnych metod partycypacji społecznej oraz mechanizmów włączenia społeczności lokalnej na etapie diagnozowania i programowania, zamieszczony jest chronologicznie na stronie internetowej gminy (ugwodzislav.pl, zakładka „Lokalny Program Rewitalizacji dla Gminy Wodzisław”) dzięki czemu udokumentowany został udział w nim różnych interesariuszy. Zastosowane mechanizmy włączenia dostosowane były do wszystkich potencjalnych interesariuszy rewitalizacji z sektorów: społecznego, gospodarczego i publicznego.

Realizacja oraz zaplanowanie różnorodnych form partycypacji społecznej i aktywizacji społeczności lokalnej umożliwiło dotarcie do szerokiego grona przedstawicieli interesariuszy oraz poznanie ich potrzeb i oczekiwań w celu dostosowania wsparcia. Wartością dodaną przeprowadzonych metod partycypacji i „budowania” partnerstwa była możliwość skonfrontowania wiedzy o wielu aspektach funkcjonowania obszaru rewitalizacji przez różne środowiska lokalne, co w konsekwencji doprowadziło do pogłębionej diagnozy obszaru rewitalizacji i będzie stanowiło podstawę uzasadnienia podjętych na nim działań. Ponadto zakłada się, że partycypacyjny model opracowania dokumentu będzie się przekształcał w partycypacyjny model wdrażania, a wokół grupy uczestniczącej w pracach nad dokumentem będą pojawiały się kolejne podmioty lokalne angażujące się w działania rewitalizacyjne.

4. Procedura strategicznej oceny oddziaływania dokumentu na środowisko

Przepisy *Ustawy z dnia 3 października 2008 r. o udostępnianiu informacji o środowisku i jego ochronie, udziale społeczeństwa w ochronie środowiska oraz o ocenach oddziaływania na środowisko* (Dz. U. z 2016 r. poz. 353 z późn. zm.) określają, dla jakiej kategorii dokumentów planistycznych, ze względu na ich indywidualną zawartość oraz zewnętrzne uwarunkowania, istnieje konieczność przeprowadzenia strategicznej oceny oddziaływania

na środowisko. Ponadto przesłanką obowiązkowo kwalifikującą do przedmiotowej oceny, zgodnie z art. 46 pkt 3 i art. 47. ww. ustawy jest stwierdzenie, iż, w efekcie realizacji przedsięwzięć, wystąpi znaczące negatywne oddziaływanie na środowisko, w tym na obszary Natura 2000.

Decyzję o przeprowadzeniu strategicznej oceny oddziaływania na środowisko wydaje organ opracowujący projekt dokumentu sam, bądź zgodnie z art. 47 ww. ustawy, w

uzgodnieniu z właściwym organem ochrony środowiska, którym w tym przypadku jest Regionalny Dyrektor Ochrony Środowiska w Kielcach. Regionalny Dyrektor Ochrony Środowiska w Kielcach w nadesłanym piśmie z dnia 27.12.2016 r., znak: WPN-II.410.366.2016.ELO, wyjaśnił iż realizacja ustaleń *Lokalnego Programu Rewitalizacji dla Gminy Wodzisław na lata 2016–2025* nie spowoduje znaczącego oddziaływania na środowisko i na obszar Natura 2000 oraz nie wyznacza ram dla późniejszej realizacji przedsięwzięć mogących znacząco oddziaływać na środowisko. W związku z czym uzgodniony został brak konieczności przeprowadzenia strategicznej oceny oddziaływania na środowisko dla przedłożonego dokumentu.

Przygotowanie i prowadzenie zaplanowanych prac w budynkach powinno w szczególności uwzględniać ochronę ptaków i nietoperzy gniazdujących w ścianach budynków. Uwzględnienie miejsca bytowania ptaków i nietoperzy podczas remontów budynków jest konieczne ze względu na przepisy prawa polskiego i wspólnotowego. W związku z powyższym, na zarządcach budynków spoczywa odpowiedzialność za prowadzenie prac remontowo-budowlanych budynków we właściwym terminie – dostosowanym do okresów lęgowych dla danych gatunków, bezpiecznym dla gniazdujących

w budynkach. Po zakończeniu prac, w budynkach w których gniazdowały ptaki lub nietoperze, wykonawca zobowiązany jest do stworzenia zastępczych schronień dla ptaków i nietoperzy, tak aby liczba siedlisk nie została uszczuplona. W przypadku konieczności ingerencji

w środowisko flory i fauny objętej ochroną zostanie złożony wniosek o uzyskanie stosownego pozwolenie w trybie art. 56 *Ustawy z dnia 16 kwietnia 2004 r. o ochronie przyrody* (Dz. U. z 2015 r. poz. 1651 z późn. zm.).

Przedsięwzięcia nie będą lokalizowane na przedmiotach ochrony obszarów Natura 2000, a zadania realizowane w ramach wdrażania programu nie będą miały istotnego oddziaływania na przekroczenie standardów jakości środowiska oraz nie kolidują z warunkami ochrony występujących na terenie gminy form ochrony przyrody – rezerwaty przyrody, obszary Natura 2000, obszar chronionego krajobrazu oraz pomniki przyrody.

Podsumowując należy podkreślić, że ze względu na specyfikę zadań wskazanych w *Lokalnym Programie Rewitalizacji dla Gminy Wodzisław na lata 2016–2025* i z uwagi na ich parametry nie będą one znacząco negatywnie oddziaływać na środowisko. W związku

z powyższym dla ww. programu nie było konieczności przeprowadzenia strategicznej oceny oddziaływania na środowisko. Niemniej jednak, każdorazowo przy opracowywaniu projektów konkretnych inwestycji, w przypadku, gdy zaistniałaby konieczność przeprowadzenia postępowania w sprawie oceny oddziaływania na środowisko lub na obszar Natura 2000, organ odpowiedzialny za realizację zadania, podejmie odpowiednie kroki administracyjne.

Spis fotografii

Fotografia 1 Zalew w Wodzisławiu z otaczającym go niezagospodarowanym terenem.....	43
Fotografia 2 Ruiny synagogi w Wodzisławiu	44
Fotografia 3 Jedna z ulic w sołectwie Wodzisław	45

Spis map

Mapa 1 Granice obszaru zdegradowanego na terenie Gminy Wodzisław	24
Mapa 2 Granice obszaru rewitalizacji na terenie Gminy Wodzisław	25
Mapa 3 Formy ochrony przyrody na obszarze rewitalizacji Gminy Wodzisław	47

Spis schematów

Schemat 1 Wyznaczenie obszaru zdegradowanego i obszaru rewitalizacji na terenie Gminy Wodzisław	20
Schemat 2 Sfery tematyczne analizowane w szczegółowej diagnozie obszaru rewitalizacji ..	26
Schemat 3 Założenia Lokalnego Programu Rewitalizacji dla Gminy Wodzisław na lata 2016–2025	52
Schemat 4 Struktura zarządzania i wdrażania rewitalizacji w Gminie Wodzisław	75

Spis tabel

Tabela 1 Nawiązanie Lokalnego Programu Rewitalizacji do dokumentów strategicznych i planistycznych.....	9
Tabela 2 Zestawienie problemów i potencjałów w poszczególnych sferach na obszarze rewitalizacji w Gminie Wodzisław	47
Tabela 3 Projekt podstawowy nr 1	53
Tabela 4 Projekt podstawowy nr 2	54
Tabela 5 Projekt podstawowy nr 3	55
Tabela 6 Projekt podstawowy nr 4	56
Tabela 7 Projekt podstawowy nr 5	57
Tabela 8 Projekt podstawowy nr 6	58
Tabela 9 Pozostałe rodzaje przedsięwzięć rewitalizacyjnych	61
Tabela 10 Wybrane inwestycje współfinansowane ze środków zewnętrznych zrealizowane na obszarze rewitalizacji w latach 2004–2014	67
Tabela 11 Szacunkowe ramy finansowe Programu Rewitalizacji dla Gminy Wodzisław	71
Tabela 12 Harmonogram wdrażania dokumentu	77
Tabela 13 Wskaźniki monitoringowe wdrażania Lokalnego Programu Rewitalizacji dla Gminy Wodzisław na lata 2016–2025	83

Tabela 14 Zastosowane oraz zaplanowane formy partycypacji społecznej i partnerstwa na poszczególnych etapach rewitalizacji.....	88
---	----

Spis wykresów

Wykres 1 Udział % ludności według ekonomicznych grup wieku na wyznaczonym obszarze rewitalizacji Gminy Wodzisław w latach 2010–2014.....	27
Wykres 2 Udział % ludności według ekonomicznych grup wieku w 2014 roku – porównanie średniej dla obszaru rewitalizacji i Gminy Wodzisław	28
Wykres 3 Wskaźnik obciążenia demograficznego na obszarze rewitalizacji Gminy Wodzisław w latach 2010–2014	30
Wykres 4 Udział % bezrobotnych zarejestrowanych w liczbie ludności w wieku produkcyjnym w latach 2010–2014 na obszarze rewitalizacji i w Gminie Wodzisław.....	30
Wykres 5 Najczęstsze powody korzystania ze świadczeń pomocy społecznej na obszarze rewitalizacji i w Gminie Wodzisław w 2014 roku (liczba osób, którym przyznano świadczenie z danego powodu na 1 000 mieszkańców)	32
Wykres 6 Średnie % wyniki ze sprawdzianu w 6 klasie szkoły podstawowej w roku szkolnym 2013/2014 na obszarze rewitalizacji i w Gminie Wodzisław	34
Wykres 7 Średnie % wyniki ze sprawdzianu w 6 klasie szkoły podstawowej w roku szkolnym 2013/2014 – porównanie średniej dla Gminy Wodzisław, powiatu jędrzejowskiego, województwa świętokrzyskiego i Polski.....	35
Wykres 8 Średnie % wyniki z egzaminu gimnazjalnego dla obszaru rewitalizacji Gminy Wodzisław i powiatu jędrzejowskiego w roku szkolnym 2013/2014.....	35
Wykres 9 Udział % działalności gospodarczych osób fizycznych w poszczególnych sołectwach wchodzących w skład obszaru rewitalizacji w liczbie tych działalności ogółem na obszarze rewitalizacji Gminy Wodzisław w 2014 roku.....	36
Wykres 10 Udział % budynków mieszkalnych mających bezpośredni dostęp do dróg asfaltowych w liczbie budynków ogółem w 2014 roku – porównanie średniej dla wyznaczonego obszaru rewitalizacji i Gminy Wodzisław.....	45

Załączniki

Załącznik 1. *Diagnoza na potrzeby wyznaczenia obszaru zdegradowanego i obszaru rewitalizacji na terenie Gminy Wodzisław*